

こどもたちに夢と未来をつなぐまち



【写真】

## － 親子で仲良くカニ料理！ －

### 若松葉ガニ調理教室

2月14日、香住文化会館で香美町とと活隊による若松葉ガニ調理教室が、子育てグループ「つぼみ」の親子10組を対象に行われました。

親子はカニの調理方法などを学び、刺し身や、陶板焼きなどの料理に挑戦しました。

参加した膳所マリ子さん（香住区香住）は「生のカニをさばく機会が少ないので難しかったです」と語りました。

## 今月の主な内容 (Contents)

- 2 まちのうごき  
めざせ！日本一のふるさと給食
- 4 まちからのお知らせ  
香美町長・香美町議会議員選挙が行われます  
香美町医師修学資金等貸与制度  
役場各課などからのお知らせ ほか
- 14 まちのできごと
- 16 みんなのがっこう  
(別冊 けいじばん、いきいきカレンダー)

めざせ!

# 日本一のふるさと給食

●問い合わせ先 町教育委員会教育総務課



本町では、平成24年度から「日本一のふるさと給食」の実現に向けて、町をあげて取り組みんでいます。

「日本一のふるさと給食」とは、丹精こめて育てられた地元産の食材をふんだんに使用した愛情あふれる学校給食のことで、給食を通して、子どもたちの地元農林水産業に対する理解を深め、ふるさとを大切にすることを育むとともに、地元食材の活用による地域活性化を目指しています。

## ■取り組み開始から5年！給食はどう変わったのか

「日本一のふるさと給食」を推進するため、平成24年5月にふるさと給食推進委員会を設置し、地産地消による地元食材の利用促進と安定供給できる体制づくりなどについて協議を進めてきました。

その中で、地元食材の必要量を確保し、生産者の高齢化による運搬の負担などを改善するため、平成25年10月に但馬で初となる「ふるさと給食推進員」を町教育委員会に配置し、町内給食センターと生産者の橋渡しを行っています。

どの野菜を、どの時期に、どれだけ作ればよいかなどを生産者と調整し、各給食センターに運搬することで、町内全域で野菜の供給が円滑に行えるようになりました。

さらに、異なった品種の作付けを促すことで、収穫期間を長くしたほか、保管を工夫することで、供給期間も長くしています。こうした取り組みにより、長井ふれあい朝市グループの参入をはじめ、畑の耕作面積を広げる農家や若手農業従事者が少しずつ増えてきました。

この結果、にんじんやキャベツなど多くの町内産野菜を供給できるようになり、平成24年度に約17%だった給食における町内産野菜の使用割合が、平成27年度には約35%と倍になりました。また、毎月20日の「ととの日」に合わせた「ととの日給食」では、地元産の魚介類や水産加工品を提供しているほか、各学期に1回、但馬牛肉を提供しています。

干しいたげや鹿肉ウインナーなど、



▲たまねぎを納入する生産者

地元の特産品や加工品の利用も積極的に進めていて、提供する食材や加工品の種類も年々増えています。

## ■ふるさと食材がつなぐ輪！

ふるさと給食の推進には、地域の皆さんの協力が不可欠です。

昨年5月、県立香住高校海洋科学科アクアコースの生徒が収穫、加工した塩ワカメを寄贈してもらい、すまし汁などにしておいしくいただきました。

このほかに梅の実コンフィチュール、ゆで香住方二、酒かす、カニのほほえみ米、武勇田米など地元の事業所や団体の皆さんからさまざまな食材の提供をいただくなど、ふるさと給食の輪がさらに広がりをみせています。



▲ワカメを干す香住高校の生徒たち



## 好評だった試食会！

ふるさと給食の取り組みを町民の皆さんに広く知っていただくとともに、普段味わうことがない給食をぜひ口にしてもらおうと、昨年11月20日、ふるさと教育交流会に合わせて「ふるさと給食取組展・試食会」を村岡小学校で開催しました。

取組展では、給食の実物展示やパネル展示などでふるさと給食を紹介。試食会では、但馬牛肉入りの丼、地元で水揚げされたニギスを干したものを、県立村岡高校の生徒が考案した美方大納言ゼリー、町内産野菜をふんだんに使ったあえ物とみそ汁を提供しました。木の温かみを感じられるランチルームで、子どもから高齢者まで約180人が試食し、多くの人が「おいしかった」と喜んでいました。



▲たくさんの人でにぎわう試食会場（村岡小学校）

また、普段は調理に専念している給食センター職員が配膳などを行い、おいしそうに給食を食べる参加者の姿を見て「今後もおいしい給食を作りたい」と意欲を高めていました。

## おいしい野菜をありがとう！

全国学校給食週間（毎年1月24日から30日まで）には、学校給食の意義や役割について、児童生徒や教職員、保護者や地域住民の理解を深めようと、全国でさまざまな行事が行われます。

本町では、期間中に地元産の但馬牛肉や地元で水揚げされたサワラやニギス、各区のブランド米や野菜を多く使った特色ある献立を提供しました。

1月26日には、町内の給食センターにたくさん野菜を納入している長井ふれあい朝市グループの皆さんを招き、長井小学校で全校児童と給食交流会を開催しました。

この取り組みは今回で3回目。日ごろからおいしい野菜を作ってもらっているお礼の気持ちを込めた感謝状を手渡したり、一緒に野菜のクイズをしたりと交流を深めました。

回を重ねるごとに児童も生産者の顔を覚え、身近な生産者から野菜を育てる工夫や苦労などを聞いたり、給食と一緒に食べたりすることで、生産者や食材に対する感謝の気持ちを育み、農業への関心を高めることができました。町内では、香住小学校や小代小学校

でも生産者を招いて、同様の取り組みを行っています。



▲児童と一緒に給食を食べる生産者（長井小学校）



▲生産者に学び、野菜を収穫する児童

## 給食甲子園で兵庫県代表に！

学校給食の全国大会として、年に1度開催される「全国学校給食甲子園」には、毎年全国各地から2千校（セン

ター）を超える応募があります。

本年度の第11回大会で、本町自慢の食材を使った献立を応募した香住学校給食センターが兵庫県代表に選出されました。

その献立とは、香住アジの南蛮漬け、但馬牛と新じゃがのうま煮、ごまあえ、香住産コシヒカリごはんなどです。県代表に選出されたことは、ふるさと給食に深いご理解とご協力をいただいた生産者など多くの皆さんのおかげです。感謝を申し上げます。



▲兵庫県代表に選出された献立

ふるさと給食や地元産食材の給食利用について興味がある生産者や各種団体の皆さんは、ぜひお気軽にご連絡ください。ふるさと給食推進員が、給食に納入していただきたい食材の品質や大きさなどを詳しくご説明します。

なお、今回ご紹介したふるさと給食の詳細を町HPに掲載していますので、ぜひご覧ください。



香美町長・香美町議会議員選挙

# 私たちの代表を決める大切な選挙が行われます！

●問い合わせ先 香美町選挙管理委員会（役場総務課内）

## 4月30日（日）投票

各投票区にある投票所で午前7時から午後8時まで投票してください。ただし、香住区御崎の投票所での投票は午後7時までとなります。

### ●期日前投票

4月26日（水）～29日（土）  
午前8時30分～午後8時

投票日に旅行などで投票に行けない人は、早めに期日前投票をしましょう。本人が投票所入場券を持参し、次の期日前投票所で投票してください（認印などは不要）。  
なお、投票所入場券がなくても、本人と確認できれば投票することができます。

※住所に関係なく、町内のどの期日前投票所でも投票することができます。

- 役場本庁舎
- 村岡地域局
- 小代区総合センター（小代地域局）

投票に行けないときはご利用ください！

## 不在者投票

香美町の選挙人名簿に登録されている人で、長期の出張やレジャーなどで投票日に町内で投票ができない場合、体が不自由で投票に行くことができない場合、また病院や老人ホームなどに入院（所）している場合は「不在者投票」制度を利用することができます。それには①滞在地の選挙管理委員会  
で投票②郵便などで投票③指定病院などで投票の3つの方法があります。

### ①滞在地の選挙管理委員会で投票

#### ●投票の手続き

- ① 町選挙管理委員会に対して「投票用紙等請求書兼宣誓書」を請求します（4月26日以前でも請求可能、町HPからもダウンロードできます）。
- ② ①を受け取ったら必要事項を記入し、町選挙管理委員会に提出します。
- ③ 町選挙管理委員会から選挙人に投票用紙などを送付します。
- ④ 投票用紙などの交付を受けたら、最寄りの市区町村選挙管理委員会へ出

向き投票してください。

### ●投票期間

4月26日（水）～28日（金）の午前8時30分～午後5時

ただし、最寄りの市町が選挙を行っている場合、期間が4月29日（土）まで、時間は午後8時までとなります。

### ②郵便などで投票

#### ●投票できる人

身体障害者手帳が戦傷病者手帳を持つ選挙人で左表のような障害を持つ人、



手帳などの種類と障害	障害の程度
<b>身体障害者手帳</b>	
心臓、じん臓、呼吸器、ぼうこう、直腸、小腸の障害	1級または3級
両下肢、体幹、移動機能の障害	1級または2級
肝臓の障害	1級から3級
免疫の障害	1級から3級
<b>戦傷病者手帳</b>	
心臓、じん臓、呼吸器、ぼうこう、直腸、小腸の障害	特別項症から第3項症
両下肢、体幹の障害	特別項症から第2項症
肝臓の障害	特別項症から第3項症
<b>介護保険被保険者証</b>	
要介護状態区分が「要介護5」	

または介護保険被保険者証の要介護状態区分が「要介護5」の人

#### ●投票の手続き

① 町選挙管理委員会に対して「郵便等投票証明書」を請求します。

なお、この証明書は3月中から請求することができますので、投票できる人はお早めに手続きを行ってください。

② ①を受け取ったら町選挙管理委員会に「郵便等による不在者投票請求書」を請求します（4月26日が請求期限）。

③ 町選挙管理委員会から選挙人に投票用紙などを送付します。

④ 投票用紙などの交付を受けたら、必要事項を記入し、町選挙管理委員会へ郵送（投票）してください。

### ③指定病院などで投票

#### ●投票できる人

都道府県選挙管理委員会が指定した不在者投票施設（指定病院や指定老人ホームなど）に入院（所）している人

#### ●投票の手続き

施設長などに対し、不在者投票をする旨を申し出てください。その後の手続きは施設が行います。







香美町医師修学資金等貸与制度

# 地域医療に志のある学生を支援します！

●問い合わせ先 役場健康課、公立香住病院

町では、町の地域医療の充実を図る

ため、将来医師として町内の地域医療機関（公立香住病院、町長が特に必要と認めた場合は国保診療所）に勤務しようとする意思のある学生に「医師修学資金」を貸与します。

医師免許取得後、一定要件の下で町内の地域医療機関に医師として、一定期間勤務した場合には、修学資金の返還が免除になります。

また、この医師修学資金に加えて医師修学一時資金の貸与制度（返還義務あり）を設け、支援の充実を図っています。

## 平成29年度募集！

●募集人数

1人程度

●募集期限

3月24日（金）

※応募者がいない場合は、引き続き応募を受け付けます。

●申請方法

役場健康課、各地域局または公立香住病院に備え付けの医師修学資金貸与申請書および必要書類を役場健康課または公立香住病院へ提出してください。（郵送可）

※町および公立香住病院HPからダウンロード可

### ▼修学資金の概要

	医師修学資金	医師修学一時資金
対象者	大学医学部に在学または入学する人 ※ただし、申請時において、本人もしくは保護者が兵庫県、鳥取県、京都府内に住んでいること。	香美町医師修学資金の貸与を受けられるのうち、医師修学一時資金の貸与を希望する人
貸与額	大学1～4年生：月額15万円 大学5～6年生：月額18万円 ※6年間で総額1,152万円	上限額2,000万円 ※入学金、授業料、施設整備費、教育充実費など正規の修学年限内に本人が支払うべき学費の範囲内
貸与期間	正規の修学年限の6年以内	
必要書類	申請書（修学資金等貸与申請書、希望者は修学一時資金申請書）、履歴書（町の様式）、誓約書、大学医学部在学証明書または入学手続きを終えたことを証する書類、健康診断書、住民票の写し、連帯保証人の住民票の写しおよび印鑑登録証明書	
選考方法	書類審査および面接（面接日時については別途通知します）	
修学資金の返還免除	町内の地域医療機関に医師として修学資金の貸与相当期間勤務したときは、返還が免除されます。 なお、修学資金の貸与期間が3年以上ある場合は、臨床研修期間2年のうち1年間を、町内の地域医療機関に勤務した期間に算入します。	一定期間内に全額返還しなければなりません



# 公共事業評価の審査結果について！

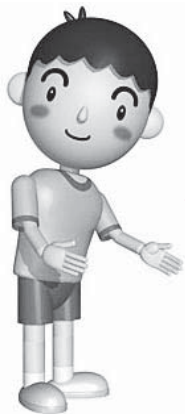
●問い合わせ先 役場企画課

町では、公共事業の選択や実施に当たり、投資効率や実施過程の透明性を高めるため、その必要性や効果について評価を受けています。

このたび開催された審査会で、平成29年度以降に実施予定の事業について審査の結果、左表の事業について原案のとおり認定されました。

なお、公共事業の審査は香美町公共事業評価審査会（内部審査会）と香美町総合計画審議会（外部審査会）で行っています。

事業名	事業内容など
区集会所整備事業（下浜）	新施設を整備し、自治会活動などの円滑な運営と地域コミュニティ活動の充実を図る。
防災行政無線整備事業（香住区）	住民に対して平常時には行政情報を、災害時には災害関連情報を的確かつ確実に提供できるよう、香住区において防災行政無線をデジタル化し、戸別受信機の設置および屋外拡声子局の整備などを行う。



# おめでとう！



## 平成28年度がんばった児童・生徒を表彰

役場本庁舎で3月2日、スポーツや芸術などで活躍した町内の児童・生徒を表彰する「平成28年度 児童生徒表彰式」を行いました。(順不同・敬称略)

●問い合わせ先 町教育委員会教育総務課

### 教育長表彰

### 町長表彰

- 田淵悠大(香住一中3年)  
男子共通4×100mリレー第3位
- 第60回兵庫県中学校総合体育大会・第68回兵庫県中学校陸上競技大会
- 第62回全日本中学校通信陸上競技兵庫県大会  
男子共通4×100mリレー第3位
- 第63回兵庫県中学校陸上競技選手権大会  
男子4×100mリレー第3位
- 第63回兵庫県中学校陸上競技選手権大会  
男子共通4×100mリレー第3位
- 第63回兵庫県中学校陸上競技選手権大会

- 今西陽樹(香住一中3年)  
男子共通4×100mリレー第3位
- 第62回全日本中学校通信陸上競技兵庫県大会  
男子共通4×100mリレー第3位
- 第63回兵庫県中学校陸上競技選手権大会  
男子棒高跳び第2位、男子4×100mリレー第3位
- 第60回兵庫県中学校総合体育大会・第68回兵庫県中学校陸上競技大会

- 小谷倫輝(長井小3年)  
兵庫県交通安全ポスター展銀賞
- 西谷悠希(宍塚小4年)  
第41回ゆうちよアイデア貯金箱コンクールすてきなデザインアイデア賞
- 奥田愛斗(香住一中3年)  
第62回全日本中学校通信陸上競技兵庫県大会  
男子共通棒高跳び第3位、男子共通4×100mリレー第3位
- 第63回兵庫県中学校陸上競技選手権大会  
男子棒高跳び第2位、男子4×100mリレー第3位

- 今井菜々子(小代中3年)  
男子クロスカントリー5km第3位
- 第68回兵庫県幼・小・中造形教育展県知事賞

- 中村大斗(村岡中3年)  
第65回近畿中学校総合体育大会・第23回近畿中学校スキー大会  
男子ジャイアントスラローム第3位
- 小林友星(小代中2年)  
第65回近畿中学校総合体育大会・第23回近畿中学校スキー大会  
男子クロスカントリー5km第3位

- 男子4×100mリレー第3位
- 第60回兵庫県中学校総合体育大会・第68回兵庫県中学校陸上競技大会  
男子共通4×100mリレー第3位
- 西川宇宙(香住一中3年)  
第63回兵庫県中学校陸上競技選手権大会  
男子4×100mリレー第3位
- 第60回兵庫県中学校総合体育大会・第68回兵庫県中学校陸上競技大会  
男子共通4×100mリレー第3位
- 上田嵩矢(香住一中2年)  
第62回全日本中学校通信陸上競技兵庫県大会  
男子共通4×100mリレー第3位
- 西川果歩(香住一中2年)  
第61回兵庫県小中学校書写コンクール兵庫県奨励賞
- 亀村未歩(香住二中1年)  
第76回全国教育美術展特選
- 吉津葵(香住二中1年)  
第76回全国教育美術展特選
- 三上眞心(香住二中2年)  
第76回全国教育美術展特選
- 松井風花(香住二中3年)  
第76回全国教育美術展特選
- 安田衣里(香住二中3年)  
第76回全国教育美術展特選
- 山本佳愛(香住二中3年)  
第76回全国教育美術展特選
- 村岡中学校男子卓球部  
第55回兵庫県中学校卓球新人大会  
団体の部第3位
- 水間美花(小代中3年)  
兵庫県交通安全ポスター展金賞
- 第89回兵庫県小・中・高絵画展特選



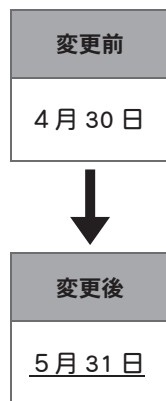


# 役場税務課からのお知らせ

●問い合わせ（縦覧・閲覧・提出）先 役場税務課・各地域局

## 軽自動車税の納期限が変わります

軽自動車税の納期限が平成29年度分から5月31日に変更となります（左図）。  
納期限の変更に伴い、納税通知書は5月上旬に発送を予定しています。



## 軽自動車税の減免申請

障害のある人またはその人と生計を一にする人が所有する軽自動車などのうち、障害のある人のために継続的に使用される車両には「軽自動車税の減免措置」があります。

### ●減免申請書提出期間

4月3日（月）～5月31日（水）

### ●提出書類

- 軽自動車税減免申請書
- 運転者の運転免許証の写し
- 身体障害者手帳、療育手帳、精神障害者保健福祉手帳の写し
- マイナンバーが分かるもの

### ●注意事項

軽自動車税の減免を受けると、自動車税（県税）の減免は受けられません。また、外出支援サービス事業も利用できなくなります。

## 軽自動車税のグリーン化特例

平成28年4月1日から平成29年3月31日までに最初の新規検査を受けた車両で、排出ガス性能および燃費性能の優れた車両について平成29年度分のみ特例が適用されます（左表）。

		税率		
		(A)	(B)	(C)
三輪（排気量 660cc 以下）		1,000 円	2,000 円	3,000 円
四輪以上 （排気量 660cc 以下）	乗用	自家用	2,700 円	5,400 円
		営業用	1,800 円	3,500 円
	貨物	自家用	1,300 円	2,500 円
		営業用	1,000 円	1,900 円

(A) 電気自動車、天然ガス自動車（天然ガス自動車は平成21年排出ガス規制に適合かつ平成21年排出ガス基準値+10%窒素酸化物の低減達成車）  
 (B) 乗用：平成17年排出ガス基準75%低減達成かつ平成32年度燃費基準+20%達成車  
 貨物用：平成17年排出ガス基準75%低減達成かつ平成27年度燃費基準+35%達成車  
 (C) 乗用：平成17年排出ガス基準75%低減達成かつ平成32年度燃費基準達成車  
 貨物用：平成17年排出ガス基準75%低減達成かつ平成27年度燃費基準+15%達成車  
 ※各燃費基準の達成状況は自動車検査証の備考欄に記載されています。

## 固定資産課税台帳の閲覧

納税義務者は、自分が所有する固定資産の課税台帳を閲覧できます。

また借地・借家人は、賃貸借契約の対象となっている固定資産の課税台帳を閲覧できます。

※4月3日（月）～5月1日（月）までは手数料は無料

### ●閲覧時間

平日の午前8時30分～午後5時15分

※納税義務者以外の人は、賃貸借契約書など権利が確認できる書類をご持参ください。

## 平成29年度 固定資産評価額の縦覧

納税義務者は、自分が納付すべき固定資産税に係る土地・家屋の評価額が、町内のほかの土地・家屋の評価額と比べて適正かどうかを確認することができます。

### ●縦覧期間

4月3日（月）～5月1日（月）の平日で、午前8時30分～午後5時15分

### ●縦覧できる人

固定資産税納税義務者  
 （手数料は無料）

### ●縦覧できる帳簿

- 土地の固定資産税納税義務者
- 「土地価格等縦覧帳簿」  
（土地の所在地、地目、地積および価格）
- 家屋の固定資産税納税義務者
- 「家屋価格等縦覧帳簿」  
（家屋の所在地、家屋番号、種類、構造、床面積および価格）

※縦覧希望者は、納税通知書、または本人確認のできる書類をご持参ください。





## 臨時福祉給付金 (経済対策分)

申請をお忘れなく

●問い合わせ先 役場福祉課

本誌1月号でお知らせしました臨時福祉給付金(経済対策分)の詳細が決まりました。

この給付金に該当すると思われる人に対し、3月14日(火)ごろから申請書を順次郵送します。支給要件に該当しているにも関わらず、申請書が3月31日(金)までに届かない場合は、お手数ですが役場福祉課へご連絡ください。

●申請期間

3月15日(水)～6月30日(金)

※郵送の場合は必着



●提出書類

①申請書

②添付書類(支給対象者全員の本人確認書類、指定口座の通帳写し)

※平成28年度臨時福祉給付金の受給者で、支給対象者、受給口座の変更がない場合は、添付書類を省略することができます。

●給付金額

1人につき1万5千円

●支給要件

平成28年度臨時福祉給付金支給対象者で次のいずれにも該当する人

①基準日(平成28年1月1日)に町内に住所がある人

②平成28年度町民税均等割が課税されていない人

※平成28年度町民税均等割課税者の扶養親族となっている(配偶者控除・青色・白色専従者含む)人、生活保護受給者は除く

●申請手続き

申請書に必要書類を添えて、役場福祉課または各地域局に提出するか、送付した申請書に同封している返信用封筒(切手不要)で郵送してください。

## 障害者雇用の現場から

●問い合わせ先 役場福祉課

昨年12月号に引き続き、障害者雇用に取り組む企業として、今月は「株式会社ナカケー」を紹介します。

### ナカケーに聞きました!

Q. 障害者雇用のきっかけは何ですか

A. 10年以上前になりますが、特別支援学校の紹介で体験実習をしたことがきっかけです。

Q. 実際に雇用してどうですか

A. 現在は4人の障害のある人に単純作業も含め、その人に合った仕事をしてもらっています。ただし、接客については、臨機応変な対応が要求されるため、すぐにスタッフがフォローできる体制をとっています。また、採用後しばらくの間は専門職の人に協力していただき、効率よく仕事ができるように支援をしてもらいました。

Q. どんな仕事をしていますか

A. 陳列棚の商品チェックや不足分の補充をしています。また、野菜のカットやラップなどの加工、見切り品などの確認をしてコンピューターに打ち込むこともしています。

Q. 今後の雇用についてどう考えていますか

A. 仕事内容や職場環境などが合えば対応していきたいです。

Q. これから雇用を考えている企業に向けてひと言

A. 最近では、障害者の雇用に対するサポート体制もできたので特別に困ったこともありません。現場の担当者には十分理解が得られるように、企業のトップが指導することがポイントだと思います。

### 同じ職場で働いている人の声

仕事に就いて4年目ぐらいからはある程度任せられるようになりました。初めのうちは教え方などの不安もありましたが、頑張っている姿を見て「サポートできてよかった」と思うようになりました。





# けんこう 広場

大切な命を守るために知っておきたいこと

## 3月は自殺対策強化月間

日本の年間自殺者数は2万4025人（平成27年）と深刻な状況が続いています。

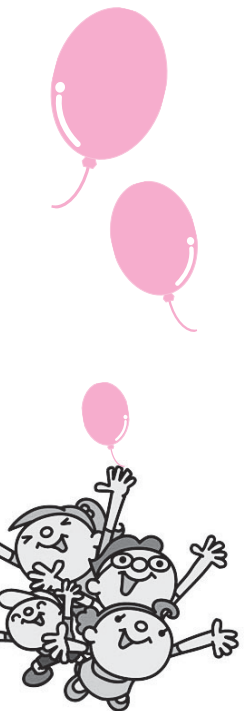
こうした悲劇を防ぐための取り組みが行われる中で「じさつよぼう」という言葉が生まれました。

私たち一人一人が、決して他人事ではないという意識を持ち、取り組むことが大切です。悩みを抱えた人が発するSOSにいち早く気づき、サポートをして、かけがえのない命を守りましょう。

### ① 自分では気づきにくい こころの病気

ストレスが過剰に蓄積されると、心理面や身体面、行動面にサインが現れます。思い当たることがないかチェックしてみましょう。

- 心理面
  - ・イライラする・怒りっぽい・不安



感・無気力・抑うつ感・集中力の低下など

#### ● 身体面

- ・食欲低下・頭痛・どろき・めまい
- ・肩こり・下痢・便秘・アレルギーなど

#### ● 行動面

- ・深酒・過食・多動・ケアレスミス
- ・遅刻など

### ② サインに気づいてください

自殺を考えている人は、助けを求めている場合も多く、さまざまなサインを発しています。家族や周囲の人は、まずはそのサインに気づき、声をかけ、悩みを打ち明けるきっかけを作ってください。

### ③ つらい気持ちに寄り添うこころで

打ち明けられたときは、相手の気持ち

#### ● 問い合わせ先 役場健康課

ちに寄り添い、じっくりと話を聞く姿勢が大切です。そのためには3つのポイントがあります。

- ① 打ち明けてくれたことに感謝の気持ちを伝え、抱えてきた苦勞をねぎらいます。
- ② 相手の話に共感しながらじっくり話を聞きます。結論を急がず時間をかけて相談に乗ってください。
- ③ 相手の話をさえぎったり、否定的な意見を言ったりしないようにします。相手を尊重し、心配しているという気持ちを伝えましょう。

### ④ よく相談し専門機関へ

気持ちが自殺へ傾いてしまうと、本人だけでその考えを修正することが難しくなります。

本人が抱えた悩みや問題に応じた専門機関へつないであげましょう。こころ

ろの病気が疑われる場合、精神科などを受診する必要があります。受診の際は本人としっかり相談の上で、家族や周囲の人が付き添い、不安を取り除いてあげましょう。

### ⑤ 放置しないで

うつ病は誰もがかかる可能性のある病気です。大切なのは「早期発見」「早期治療」です。放置しておく症状が深刻化してしまいます。思い当たることがあれば早めの対応が必要です。

### ⑥ うつ病を防ぐには 上手にストレス発散を

- うつ病を防ぐためには、ストレスをためないことも大切です。次のようなことをして上手にストレスを発散させましょう。
- ・入浴やマッサージなど、のんびりリラックスできる時間を持ちましょう
  - ・質の良い、十分な睡眠をとりましょう
  - ・熱中できる趣味やスポーツなどで、楽しい時間を過ごしましょう
  - ・家族や友人、同僚と積極的にコミュニケーションをとりましょう
  - ・規則正しい生活を心がけ、疲れたら無理せず休養をとりましょう

### 「介護予防・日常生活支援総合事業」についてお知らせ！

町では、昨年4月から「介護予防・日常生活支援総合事業」（以下「新しい総合事業」）を開始し、従来の介護予防訪問介護や介護予防通所介護と同様のサービスを含む、下記の4つの事業を提供しています。

#### ● サービスを受けるためには

新しい総合事業では、今までと同じように要介護認定を受けるほかに、基本チェックリスト（生活機能に関する問診票）による判定のみでサービスを利用することができます。  
サービスの利用を希望する人は、地域包括支援センターにご相談ください。地域包括支援センターなどでケアプランを作成し、サービスが利用できるように調整します。

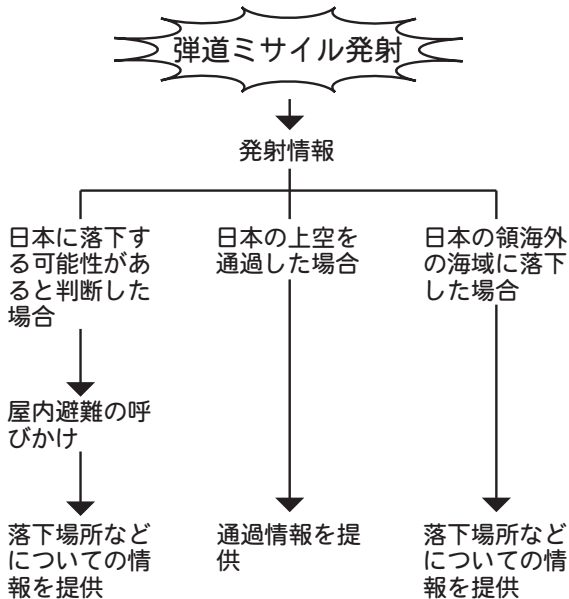


#### ▼新しい総合事業

訪問型サービス	通所型サービス
<b>●自立援助訪問型サービス事業</b> 従来のサービスと同様に既存の訪問介護事業所による身体介護や生活支援です。	<b>●自立支援通所型サービス事業</b> 従来のサービスと同様に既存のデイサービスでの機能訓練や入浴、食事の介護などです。
<b>●家事援助事業</b> シルバー人材センターや民間業者が掃除、洗濯などを行います。	<b>●元気デイサービス事業</b> 社会福祉協議会などが行う、運動を中心とした介護予防教室などです。

また、左表に掲載しているサービス以外の介護保険サービス（訪問看護、福祉用具貸与など）を利用したい場合は、これまでどおり、要介護認定を受ける必要があります。

#### ▼弾道ミサイル発射時の情報伝達の流れ



近年、弾道ミサイルの発射を繰り返している国があります。昨年8月には、

### 弾道ミサイル発射時の防災行政無線について！



●問い合わせ先 役場総務課防災安全室

弾道ミサイルの弾頭部分が日本の排他的経済水域内に落下するなど、弾道ミサイルによる脅威が高まっています。発射された弾道ミサイルが、日本に飛来する可能性がある場合は、防災行政無線を使用し、緊急情報を伝達します。

これには、国民保護に係る警報のサイレン音を使用し、弾道ミサイルに注意が必要な地域に対して注意喚起を行います。放送があった場合は内容を確認し、落ち着いて行動しましょう。

また国民保護に係る警報のサイレン音は、国民保護ポータルサイト (<http://www.kokuminhogo.go.jp/arekore/shudan.html>) で確認できます。



きちんと分けてリサイクル

# 資源物のゆくえ！

## ②プラスチック製容器包装編

### ●問い合わせ先 役場町民課

皆さんがゴミを出すときにきちんと分けた「資源物」がどのように資源化されているのかを紹介しているこのコーナー。第2回は「プラスチック製容器包装」です。

### 町民さんは…

プラスチック製容器包装をきちんと分別して排出します。

※マークのないプラスチック製品は燃やすごみへ

- ①中身を使い切り、水洗いして、汚れを落とす  
※汚れが取れない場合は「燃やすごみ」へ
- ②「資源ごみ用指定袋(緑色)」に入れて「プラスチック製容器包装」の収集日に出す  
※二重袋はやめて指定袋に直接入れてください

### 町では…

排出されたプラスチック製容器包装を収集してクリーンパーク北但に搬入します。

### クリーンパーク北但では…

①作業員の手で不純物を取り除きます。

※お菓子の個包装や弁当容器がレジ袋に入っていると作業に手間と時間がかかります。



②小さく圧縮、梱包してリサイクル業者に引き渡します。



### リサイクル業者では…

破砕、洗浄した後、ペレットなどのプラスチック原料にします。

その後、パレットや車輪止め、プランター、ごみ袋などに生まれ変わります。



# 消費生活相談

賢い消費者になりましょう！

## 引っ越しの際に高級食器セットが割れた？

～春先に多い引っ越しトラブル～

### 【事例】

インターネットで引越業者を見つけ、見積もりを取って電話で引っ越しを依頼した。

後日、見積書と標準引越運送約款という書類が送られてきたので受け取った。

引っ越し終了後にその場で代金10万円を支払った。引っ越し3日後に、6枚セットの高級食器の1枚が割れていることに気づき、6枚分の弁償を求めたが、1枚分しか弁償できないという。

セットなので全額を弁償してほしい。

- ◆引っ越しにおける物品の紛失や破損のトラブルは多くあります。その補償は、約款に基づいて対応されます。
- ◆壊れやすい品物であることを申告し、事業者がその事実を承知のうえで引き受けたのであれば、荷物の引き渡しから3ヵ月以内に業者に通知すれば補償されます。
- ◆1つが破損したことでセットとして使用できない物については、一般的にはセット全体について弁償されます。その場合には、所有している6枚のお皿は引き渡します。
- ◆提示された約款とその補償内容を確認することが大切です。

相談は  
こちらへ…

役場消費生活センター（町民課内）  
 TEL 0796・36・1941（直通）  
 たじま消費者ホットライン  
 TEL 0796・23・1999  
 ※相談無料で秘密は厳守!!

# 文芸かみ

## 香住短歌会

立春の日差し奥の間までさし入りて部屋の空  
気も膨らむ気配 岩本道代

冬の海底引き船は「かに」を捕る網投げ入れ  
て波と戦う 大西弘

「おりこうさんだった？」と聞けば「叱られ  
てばかりやねん」と幼の返事 川端幸代

雪積む日義母の年譜をうめてゆく青春の季に  
はふみこめぬまま 小西松子

仕事終え抹茶ミルクを飲みほすは凍れる夜の  
リセット時間 嶋田富美代

正月や花活け茶を点て読書するお菓子は明石  
の丁稚羊かん 滝本正直

わが指に一つ二つの生傷は常にもちたり蟹さ  
ばく日々 沼田和代

九十歳とは思へぬパワーこの上は百まで生き  
ると意気盛んなり 原田明美

わが作りしお節料理を頬張りつ香住訛に戻れ  
る息子 藤原町子

(掲載は氏名の五十音順)

◆定例会 (香住区中央公民館)

毎月第二木曜日

午後1時30分～午後4時



障害者手帳をお持ちの人へ

## タクシー料金の一部を助成しています

●問い合わせ先 役場企画課

町では、障害がある人の移動に係る

経済的負担を軽減するため、身体障害

者手帳、療育手帳、精神障害者保健福

祉手帳をお持ちの人が、町内で一般タ

クシーを利用された場合、利用料金の

半額を助成しています。

乗車後すぐに運転手へ手帳を提示す

ることで、料金が軽減されます。

町内での通院、お買い物の際にご利

用ください。

ただし、対象は町内走行分のみです

(町外へ行く場合は、町境で精算をし

ます)。



香美町ラジオ難聴解消対策事業完成式並びにラジオギャップファイラー開局式

## 皆さんぜひご参加ください！

●問い合わせ先 役場企画課

町では、長年の懸案事項であった町

内のラジオ難聴対策について、FM

ギャップファイラー方式を導入すること

で、NHK第一とラジオ関西の2波が

全町域でより良質な音声で聞けるよう

になります。

これは、全国初の取り組みで、その

事業の完成と中継局の開局を記念して

式典を開催します。

また、当日はラジオ関西「谷五郎の

こころに聞くラジオ」の公開生放送も

行います。ラジオなどすぐきな賞品が

当たる抽選会も予定していますので皆

さんぜひご参加ください。

●とき

3月20日(月) 午前9時30分～

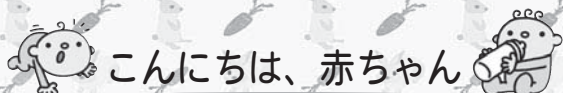
●ところ

村岡体育館

※ラジオの公開生放送は午前10時から村岡  
区中央公民館ロビーで行います。







この記事につきましては、関係者の皆さんにホームページ上での公開承諾を得ておりませんので、個人情報保護によりホームページ上での掲載を控えさせていただきます。

※このコーナーは、先月(1/21～2/20)の届出分の内、承諾を得た方のみ掲載しています。(届出順・敬称略)

## お悔やみ申し上げます

この記事につきましては、関係者の皆さんにホームページ上での公開承諾を得ておりませんので、個人情報保護によりホームページ上での掲載を控えさせていただきます。

※このコーナーは、先月(1/21～2/20)の届出分の内、承諾を得た方のみ掲載しています。(届出順・敬称略)

今年も、兵庫県雪合戦大会の取材に行きました。昨年は雪不足の影響で、会場が変更されましたが、今年はたっぷりの雪の上での熱戦でした。ただ、雪質などの影響で雪玉でできなかったのは残念ですね。それでも、どの試合も迫力満点でした。(コバヤシ)

編集後記

## 求人情報

詳細はハローワークにおたずねください

(平成 29 年 2 月 20 日現在、順不同)



●問い合わせ先 ハローワーク香住 TEL 0796・36・0137

＜フルタイム＞				
職種	事業所名	勤務地など	年齢	人数
看護師	(福)青葉福祉会	青葉保育園	不問	1
窓口業務ほか	たじま農業協同組合	町内	不問	10
LPガス供給		村岡区	不問	1
配送	カスミ化成機	香住区丹生地	18以上	1
Webデザイナー	榊トキワ	香住区三谷	18以上	1
船舶機関整備	榊松井マリン	香住区沖浦	不問	1
製造	ビック機 村岡工場	村岡区和田	不問	5
漁業従事	餘部漁業生産組合	香住区鑑	不問	3
水処理施設管理補助	(福)北近畿環境開発	香住区間室	18以上	1
機械設備管理補助		公立香住病院	18以上	1
軌道工	古川建設機	香住駅構内	18～40	2
警備	フリーデン	町内	18以上	5
製造加工	(有)にしとも食品	香住区境	18以上	3
運搬作業	マルカツ水産機	香住区隼人	18以上	1
介護	(福)香美町社会福祉協議会	村岡区村岡	不問	1
接客	(有)三七十	香住区香住	18以上	2
水産加工	榊丸共食品	香住区若松	18～40	5
自動車整備ほか	榊ジェイ・アクロス	オパールむらおか	不問	3
土木施工技術者	関中村組	香住区香住	18以上	2
介護	(福)香寿会	香住区森	18以上	3
指導系プログラ担当	尾崎市立美方高原自然の家	小代区新屋	不問	1
溶接工	久保鉄工所	香住区香住	40以下	2
施工管理者	(有)セイシン創建	香住区森	18以上	1
施工管理者	榊西山工務店	香住区森	18以上	2
販売	榊ナカケー	ナカケー村岡店	不問	1
水産加工	榊ヤマヨシ	香住区上計	18～59	1
水産加工	モリタ食品機	香住区境	18以上	2
看護師		公立八鹿病院組合	18以上	2
介護			不問	2
製造包装	榊蔵平水産	香住区七日市	18以上	3
企画開発	マルヨ食品機	香住区香住	40以下	1
食品製造			不問	2
造作大工	松本工務店	香住区一日市	不問	1

＜パートタイム＞				
職種	事業所名	勤務地など	年齢	人数
保育補助	(福)青葉福祉会	青葉保育園	不問	1
販売・陳列・納品など	ゴダイ機	香住区香住	不問	2
一般組立製造	エイワ電器機	村岡区村岡	不問	3
機械加工軽作業ほか	榊岡常歯車製作所	村岡区村岡	不問	1
レジ担当	榊さとうフレッシュフロンティア	ミフレッシュ香住店	不問	2
販売	倉橋生花店	香住区香住	不問	2
接客・清掃ほか	旬の宿 尾崎屋	香住区余部	不問	2
接客		香住区香住	不問	1
清掃	(有)三七十		不問	2
水産加工	榊丸近	香住区香住	不問	3
調理・加工・販売	榊ナカケー	ナカケー村岡店	不問	2
レジ担当			不問	1
販売	榊コメリ 中四国地区本部	香住区香住	不問	2

写真でつづる  
まちのできごと

# Photo News



## 伝統行事を次代に受け継ぐ！

百手の儀式（1月28日、香住区御崎地区）

1月28日、香住区御崎で伝統行事の「百手の儀式」が行われました。

壇ノ浦の戦いで敗れた平家一門の門脇宰相平教盛らが、日本海沿岸を転々とし、この地に流れついたという平家伝説。その平家の再興を図り、源氏の追手を迎え撃つために武芸の稽古に励んでいたことが儀式の起源とされ、毎年1月28日に行われています。

当日は集まった区民が「控え、控え、脇に寄れ」と叫びながら、300m先の平内神社へ向かいます。神社に着くと境内のイチヨウの木に源氏の目に見立てた丸い円が描かれた的を結び付け、その的に3mほど離れた一段高い石垣の上から竹製の弓矢で的を射ます。3人の若者が101本の矢を次々と放ち、的に当たるたびに周囲から歓声が上がっていました。

今年2回目の射手を務めた山本耀司さん（香住区御崎）は「寒さで指が痛くて思ったよりも的に当たりませんでした。地区のつながりを再確認できるので、この伝統行事を受け継いでいくことは大事だと思っています」と力強く語ってくれました。



▲「控え、控え、脇に寄れ」と叫びながら神社へ向かう御崎区の皆さん



## 身近な生活の中にある行政とは！

兵庫行政評価事務所出前講座（1月31日、村岡中学校）

1月31日、村岡中学校の3年生50人を対象に、総務省兵庫行政評価事務所と村岡区担当の行政相談委員の小林久倫さんによる出前講座が行われました。

これは、同事務所が日常生活での行政のかわりや行政相談委員がどのような活動をするかを説明するもの。平成19年から県内の中学校などを回り、今回で34校目。町内では初めての開催となりました。

講座では小林さんが「なかなか思うようにならないこともあるが、行政相談委員の仕事は、地域を良くすることではやりがいがあります」と15年間の委員体験を通じて会場に語りかけました。

その後、同事務所の城野徹課長が身近にある行政や、実際に行政相談に寄せられた事例などをスライドで説明。最後にはクイズなども行いました。

説明を聞いた鉄屋陸さん（村岡区鹿田）は「詳しく聞けてとても良かったです。公民の教科が好きなのでとてもためになりました」と語ってくれました。



▲行政相談などについてのクイズに回答する生徒たち





## 寒さなんて吹き飛ばせ!

第17回兵庫県雪合戦大会(2月4日、5日、小代中学校グラウンド)

第17回兵庫県雪合戦大会が2月4、5日の両日、小代中学校グラウンド(小代区実山)で行われ、一般、レディース、ジュニアの3部門に町内外から集まった50チームが参加し、熱戦を繰り広げました。

今年はグラウンドには雪は十分ありましたが、雪玉は室内競技用の布製の球を使用。縦36m、横10mのコート内で相手チームとの戦いに臨みました。

試合は、スタートの合図とともに果敢に攻撃に出るチームや、守備に徹底して、相手をじわりじわりと追い込むチームなど、それぞれコートの上で熱い戦いが行われ、観客も盛り上がっていました。

ジュニアの部で第1試合を終えた田淵瑠希さん(小代区新屋)は「とても楽しかったです。第1試合は負けてしまったけど、次は勝ちたいです。優勝を目指してがんばります」と語ってくれました。

なお、大会結果は次のとおりです。

一般の部▼1位 大和野郎(村岡区)、2位 ANIWAさと(大阪市)、3位 チーム酒の粕(新温泉町)、レディースの部▼1位 SKU(篠山市)、2位 COLORS(西宮市)、3位 CRYSTAL LADY(小代区)、ジュニアの部▼1位 竹野小学校Bチーム(豊岡市)、2位 余部スノーセブンズ(香住区)、3位 村岡小(村岡区)



▲果敢にフラッグ奪取を狙う選手



## ロシア映画を知るきっかけに!

井上雅貴さん表敬訪問(2月8日、役場本庁舎)

2月8日、香住区若松出身で映画監督の井上雅貴さんが浜上町長を表敬訪問しました。

井上さんは日本工学院専門学校映画科で短編映画の製作を始め、卒業後にはCMやテレビ番組のディレクターなどを務め、昨年、ロシアSF映画の「レミニセンティア」で初の長編映画デビューを果たしました。

今回の作品では監督自らが脚本、撮影、編集を行い、プロデューサーは妻のイリーナさん、ヒロイン役は監督の娘の美麗奈さんが務めました。この作品はロサンゼルスシ

ネマフェスティバル オブハリウッドで主演男優賞、監督賞、長編作品賞などの主要部門を受賞しました。

浜上町長は「機会があれば何かの形で町の力になって欲しい。今後の活躍にも期待しています」と激励しました。

井上さんは「海外の撮影なのでとても刺激がありました。若い人たちにこの映画を見てもらって、日本やアメリカの映画とは違う映画があることも知って欲しい」と語りました。

## みんなで人権について考えよう!

差別をなくする町民のつどい(2月18日、香住区中央公民館)

一人ひとりの人権が尊重される社会を目指そうと「差別をなくする町民のつどい」(町人権教育研究協議会主催、伊井脩会長)が2月18日、香住区中央公民館で行われました。小中学校の児童・生徒や人権問題に取り組んでいる一般からの実践発表などに耳を傾けて、人権の大切さを再確認しました。

このつどいは、同和問題をはじめとした人権問題への理解を深め、人権意識の向上や実践につなげる気運を高めることが狙い。冒頭、伊井会長は「人権意識を高めることはどの町でも行われています。人に優しいあたたかい町、

住みやすい、住み続けたい町になるように願います」と会場に呼び掛けました。

その後「一人一人の人権が尊重される町づくり」をテーマに余部小学校、村岡小学校、村岡中学校など5団体が実践発表を行いました。

神戸の大学に在学する山本修太郎さん(香住区若松)はカンボジアを6週間就業体験で訪れた際の体験を発表。「幸せの形は人それぞれで違うと思います。多様な価値観が存在することで社会全体が良い方向に進むのではないかと感じました」と会場に訴えました。



▲カンボジアでの体験を発表する山本さん



▲浜上町長を表敬訪問した井上さん(左前)とその家族

役場各課など  
主な施設の連絡先

役場本庁舎	36・1111(代表)
総務課	36・1111
財政課	36・1942
企画課	36・1962
税務課	36・1113
会計課	36・4321
町民課	36・1110
消費生活センター	36・1941
健康課	36・1114
福祉課	36・1964
農林水産課	36・0846
観光商工課	36・3355
建設課	36・1961
上下水道課	36・0420
議会事務局	36・1963

村岡地域局	94・0321(代表)
小代地域局	97・3111(代表)

町教育委員会	94・0101
香住区中央公民館	(香住区生涯学習センター)
	36・3764
村岡区中央公民館	
	98・1366
小代地区公民館	(小代区地域連携センター)
	97・3966

公立香住病院	36・1166
公立村岡病院	94・0111

香住文化会館	36・1026
香住老人福祉センター	36・5008
村岡老人福祉センター	98・1000
小代高齢者生活支援センター	97・2202

(すべての施設の市外局番：0796)

まちのうごき  
(平成29年2月1日現在)

合計	18,595人(-39)
男	8,917人(-17)
女	9,678人(-22)
世帯数	6,656世帯(-18)

カッコ内は前月比

# みんなのがっこう

## 第16回

### 県立村岡高校



村岡高校(澁谷義人校長、183人)は「英知 自律 友愛」を校訓とし①地域に学び、知恵と知識を身につけ、地域と協働する創造的な人材を育てる②学校と地域の活動の中で自律の精神を養い、規範意識と自己統制力を育てる③学校と地域の活動の中で、豊かな心を培い、敬愛と協調の態度を育てる——を教育目標としています。

同校では「地域と歩む村岡高等学校」を実践するため、全校を挙げて

地域と共に学ぶ「村高発 地域元氣化プロジェクト」を実施しています。これは総合的な学習の時間に地域に入り、地域の各種イベントの企画運営や棚田の保全、森の健康診断などを積極的に行うもので、村岡ダブルウルトラランニングや、みかた残酷マラソンなどには全員が参加しています。

また、地域アウトドアスポーツ類型地域創造系では、地域の課題を見つけ、情報を収集し、その解決策を

考える課題解決型の学習を行っています。

同類型アウトドアスポーツ系では、地域の自然を生かした幅広いスポーツ体験を通して、トレーニング理論などを学習します。

澁谷校長は「夢を持ち続け、地域を支える『人財』へと成長して欲しい」と語りました。

今回は出石特別支援学校みかた校を予定しています。

学校の略歴	
昭和24年	兵庫県立農蚕高等学校村岡分校開校
昭和34年	全日制へ変更
昭和35年	普通科に変更
昭和37年	県立八鹿高等学校から分離し、県立村岡高校設立
昭和56年	新校舎竣工
昭和57年	新校舎竣工記念式典挙行
平成3年	校地内の登坂路に消雪装置設置
平成10年	創立50周年記念式典挙行
平成23年	地域創造類型を設置
平成26年	1学級増、定員80名
〃	地域創造類型を通学区を定めない地域アウトドアスポーツ類型に改編



▲うへ山棚田で雨中の田植えを行う生徒たち



▲村岡小学校とのスポーツ交流で、小学生のボルダリングを補助する生徒たち

