

# 第1次香美町地球温暖化対策実行計画 (事務事業編)

(平成26年度～平成30年度)



平成26年3月

香美町

# 目 次

|               |                         |          |
|---------------|-------------------------|----------|
| <b>第 1 章</b>  | <b>計画の基本的事項</b>         | <b>1</b> |
| 1             | 計画の目的                   | 1        |
| 2             | 計画期間                    | 1        |
| 3             | 対象範囲                    | 1        |
| 4             | 対象となる温室効果ガス             | 1        |
| <br>          |                         |          |
| <b>第 2 章</b>  | <b>温室効果ガス排出量の目標</b>     | <b>2</b> |
| 1             | 基本方針                    | 2        |
| 2             | 目標                      | 2        |
| <br>          |                         |          |
| <b>第 3 章</b>  | <b>取組内容</b>             | <b>3</b> |
| 1             | 財やサービスの購入、使用における取組      | 3        |
| 2             | 建築物の新築、更新、管理等における取組     | 5        |
| 3             | その他の事務、事業に当たっての環境保全的な取組 | 6        |
| <br>          |                         |          |
| <b>第 4 章</b>  | <b>計画の進行管理</b>          | <b>7</b> |
| 1             | 推進体制                    | 7        |
| 2             | 進行管理の仕組み                | 8        |
| <br>          |                         |          |
| <b>資料（別表）</b> |                         | <b>9</b> |
| 1             | 対象組織・施設等一覧              | 9        |

# 第1章 計画の基本的事項

## 1. 計画の目的

本実行計画は、『地球温暖化対策の推進に関する法律』に基づき策定するもので、香美町の事務事業の実施に当たっては、温室効果ガスの排出量の削減目標の実現に向けてさまざまな取組を行い、地球温暖化対策の推進を図ることを目的としています。

### 地球温暖化対策の推進に関する法律 第20条の3(抜粋)

(地方公共団体実行計画等)

第20条の3 都道府県及び市町村は、京都議定書目標達成計画に即して、当該都道府県及び市町村の事務及び事業に関し、温室効果ガスの排出量の削減並びに吸収作用の保全及び強化のための措置に関する計画（以下「地方公共団体実行計画」という。）を策定するものとする。

8 都道府県及び市町村は、地方公共団体実行計画を策定したときは、遅滞なく、これを公表しなければならない。

10 都道府県及び市町村は、毎年一回、地方公共団体実行計画に基づく措置及び施策の実施の状況（温室効果ガス総排出量を含む。）を公表しなければならない。

## 2. 計画期間

平成 26（2014）年度から平成 30（2018）年度の 5 年間で計画期間とします。

## 3. 対象範囲

本実行計画は、本町が行う全ての事務・事業とし、出先機関等を含めた全ての組織及び施設を対象とします。対象施設は、別表1に掲げるとおりとします。

## 4. 対象とする温室効果ガス

地球温暖化対策推進法の対象とする7つの温室効果ガスのうち、当面の間、排出量の多くを占めている二酸化炭素（CO<sub>2</sub>）を対象として取組を推進していきます。

## 第2章 温室効果ガス排出量の目標

### 1. 基本方針

香美町は、山、川、海の豊かな自然に囲まれ、子どもから高齢者までが「住み続けたいまち」、「住んでみたいまち」と思えるようなまちづくりを進めています。

この豊かな自然を守り育てていくために、香美町では本実行計画を策定し、温室効果ガスの削減や省エネ・省資源を推進するために、次の基本方針で取り組んでいきます。

#### 基本方針

##### 1 日常的な取組の推進

職員一人ひとりが事務事業の執行の中で、限りある資源を有効活用するため、温室効果ガスの削減や、省エネ・省資源に取り組む、環境法令順守に努めます。

##### 2 継続的な改善の実施

温室効果ガスの排出状況を適切に把握し、継続的な改善を行いながら、目標の達成に向けた取組を推進していきます。

##### 3 取組の公表

温室効果ガス排出量の実態及び取組成果等を、町内外に広く公表し、町民・事業者への率先垂範となることを目指します。

### 2. 目標

平成 25 年度実績を基準に、平成 30 年度末までに、温室効果ガス排出量を 3.8%削減することを目標に、取組を推進します。

#### 目標

香美町職員は、全員が各自の役割に努め、協力して、平成 30 年度末までに、温室効果ガス排出量を 3.8%削減します。

各年度の温室効果ガス排出量の実績と目標の達成状況は、毎年度、町のホームページ等で情報公開していきます。

## 第3章 取組内容

目標を達成するため、基本方針に基づき、具体的な取組を以下のとおり計画し、温室効果ガスの削減及び省エネ省資源を推進します。

### 1. 財やサービスの購入、使用における取組

#### 【物品等の購入に関する取組】

| 取組項目        | 取組内容  |
|-------------|---|
| 用紙・<br>事務用品 | ・グリーン購入を推進し、環境負荷が少ないエコマーク、グリーンマーク等の商品を優先的に購入する。 |
|             | ・コピー用紙、封筒、冊子等は再生紙を購入し、印刷物は古紙配合率の高い再生紙を指定する。     |
|             | ・法令集等の出版物は、可能なものから電子情報化されたものに切り替える。             |
|             | ・物品などの管理を徹底し、無駄な購入を行わない。                        |
| 電気製品類       | ・電気製品は、エネルギー効率の高い機種を選択する。                       |
|             | ・複写機などのOA機器は、省エネルギータイプの機種を選択する。                 |
| 公用車         | ・用途に応じた必要最小限の大きさで、環境負荷の小さいものを導入する。              |
|             | ・ハイブリッド自動車等の低公害車を積極的に導入する。                      |
| その他の配慮      | ・過剰包装を避け、簡易包装された製品を選択する。                        |
|             | ・使い捨て製品を控え、再生利用可能な製品を優先して購入する。                  |
|             | ・プリンタのトナーカートリッジなど、詰め替え、交換式の製品を購入する。             |
|             | ・机など事務機器の不具合や電気機器などの故障時には修繕に努め、長期使用を図る。         |

## 【物品等の使用に関する取組】

| 取組項目                  | 取組内容  |
|-----------------------|---|
| 用紙類                   | ・両面コピー、両面印刷に努める。                                |
|                       | ・コピー機使用後はリセットし、ミスコピーを防ぐ。                        |
|                       | ・ミスコピーの裏面利用を徹底する。<br>(※個人情報が記載されていないもの)         |
|                       | ・手持ち資料および庁内打合せ資料については、ミスコピー等の裏面を利用する。           |
|                       | ・会議資料等のペーパーレス化、簡素化（縮小、両面コピー等）を推進する。             |
|                       | ・使用済み封筒の再利用を徹底する。                               |
|                       | ・内部、外部連絡事項などは、電子メールや電子掲示板を利用する。                 |
| 電気の使用                 | ・昼休みは受付業務や接客の場合を除き、全面消灯する。                      |
|                       | ・始業前、時間外勤務時の点灯は必要最小限とする。                        |
|                       | ・廊下、階段等の共有部分は極力消灯する。                            |
|                       | ・トイレ等常時使用しない箇所は、その都度消灯する。                       |
|                       | ・空調機器の設定温度は、冷房は28℃、暖房は20℃とする。                   |
|                       | ・ノートパソコンは各自退庁時に電源プラグを抜き、プリンタ、コピー機は最終退庁者が電源を落とす。 |
|                       | ・エレベーターは、障害者の利用や荷物の搬入などを除き使用しない。職員は階段を使用する。     |
| ・電気機器は、退庁時にはコンセントを抜く。 |   |
| 燃料の使用                 | ・室内の温度管理を徹底し、冷暖房による燃料の消費を抑制する。                  |
|                       | ・夜間残業時等に石油ストーブ等を使用する場合は、適正な燃焼温度管理を励行する。         |
| 公用車の利用                | ・経済速度による運転を励行するとともに、アイドリングストップを徹底する。            |
|                       | ・出張時など走行ルートが常に最短となるよう留意するとともに、相乗りに努める。          |
|                       | ・近距離の移動は自転車又は徒歩で出掛け、自動車の使用を控える。                 |
|                       | ・日常的な車両点検や運転日報の記入を徹底する（走行距離や燃料使用量の把握に努める）。      |

## 2. 建築物の新築、更新、管理等における取組

### 【公共施設の新築、更新に関する取組】

| 取組項目              | 取組内容  |
|-------------------|---|
| 環境に配慮した工事の設計      | ・用途に応じた必要最小限の大きさで、環境への負荷の小さいものを導入する。              |
| 新エネルギー、自然エネルギーの導入 | ・太陽光発電の導入に努める。                                    |
|                   | ・通風や採光等、自然エネルギーの活用を努める。                           |
| 高効率機器の導入          | ・冷暖房施設はヒートポンプ技術を活用した空調システムや蓄熱式空調システム等高効率機器採用に努める。 |
|                   | ・ボイラー等の更新時には、ヒートポンプ空調システム等の高効率機器の導入を検討する。         |
|                   | ・給食センター、厨房施設の調理器などは、熱効率の良い高効率機器の導入を検討する。          |
| 断熱効果の高い施設建設の推進    | ・建築物の外壁に断熱材を用いる外断熱など、高断熱化に努める。                    |
|                   | ・窓の二重化、ペアガラス等の採用により高气密、高断熱化に努める。                  |
| 節水機器の採用           | ・節水バルブなどの導入に努める。                                  |
|                   | ・水を使用する機器の更新に当たっては、節水型のものを選択する。                   |

### 【施設の管理に関する取組】

| 取組項目     | 取組内容                              |
|----------|-----------------------------------|
| 電気使用量の節電 | ・空調の設定温度は、冷房時28℃、暖房時20℃に徹底する。     |
|          | ・空調は、施設管理者の集中管理による運転を行う。          |
|          | ・フィルターの掃除をこまめに行う。                 |
|          | ・空調運転時は、扇風機又はファンヒーターを併用して節電に努める。  |
|          | ・つる性植物で施設を覆うグリーンカーテンで、冷房設備の節電を図る。 |
| 水道使用量の節水 | ・手洗いやトイレ用水等の水量を調整し、出水量を抑制する。      |
| 緑化等の推進   | ・植木や花壇の整備など可能な限り緑地の確保を図る。         |
| 設備等の維持管理 | ・定期的な保守点検、予防保全、部品交換による効率維持・向上を図る。 |

### 3. その他の事務、事業に当たっての環境保全的な取組

| 取組項目       | 取組内容   |
|------------|--|
| ごみの減量化     | <ul style="list-style-type: none"> <li>・用紙、新聞紙、段ボール、雑誌などの紙類の分別を徹底し、資源化を図る。</li> </ul>  |
|            | <ul style="list-style-type: none"> <li>・使い捨て製品（紙コップ、紙皿、割り箸等）の購入、利用を抑制する。</li> </ul>  |
|            | <ul style="list-style-type: none"> <li>・詰め替え可能な製品を積極的に使用する。</li> </ul>   |
|            | <ul style="list-style-type: none"> <li>・ファイル、バインダーなどの事務用品は繰り返し使用する。</li> </ul>   |
|            | <ul style="list-style-type: none"> <li>・過剰包装された製品の購入を極力控える。</li> </ul>   |
|            | <ul style="list-style-type: none"> <li>・備品等は大切に保管し、修繕、部品交換等により長期使用に努める。</li> </ul>   |
| ごみの適正処理    | <ul style="list-style-type: none"> <li>・ごみの分別方法について統一した決まりを設けるとともに、職員全員に周知を行う。</li> </ul>  |
|            | <ul style="list-style-type: none"> <li>・排出されたごみは、分別を徹底し、資源化を図る。</li> </ul>   |
| エコスタイル等の推進 | <ul style="list-style-type: none"> <li>・冷房機器の節電に対応するため、夏のエコスタイルを推進する。</li> </ul>   |
|            | <ul style="list-style-type: none"> <li>・気候に合った服装（クールビス・ウォームビズなど）を心がける。</li> </ul>  |
| 定時退庁日の設定   | <ul style="list-style-type: none"> <li>・毎週水曜日と金曜日は定時退庁日（ノー残業デー）とし、空調、照明等の使用を抑制する。</li> </ul>   |
| 文書による通知    | <ul style="list-style-type: none"> <li>・「全職員による省資源及び省エネルギーの取組について」（H19.3.22）</li> <li>・「庁舎等における暖房運転の取り扱いについて」（H25.11.25）</li> <li>・「冬季の節電への取組について」（H25.11.25）</li> </ul> |

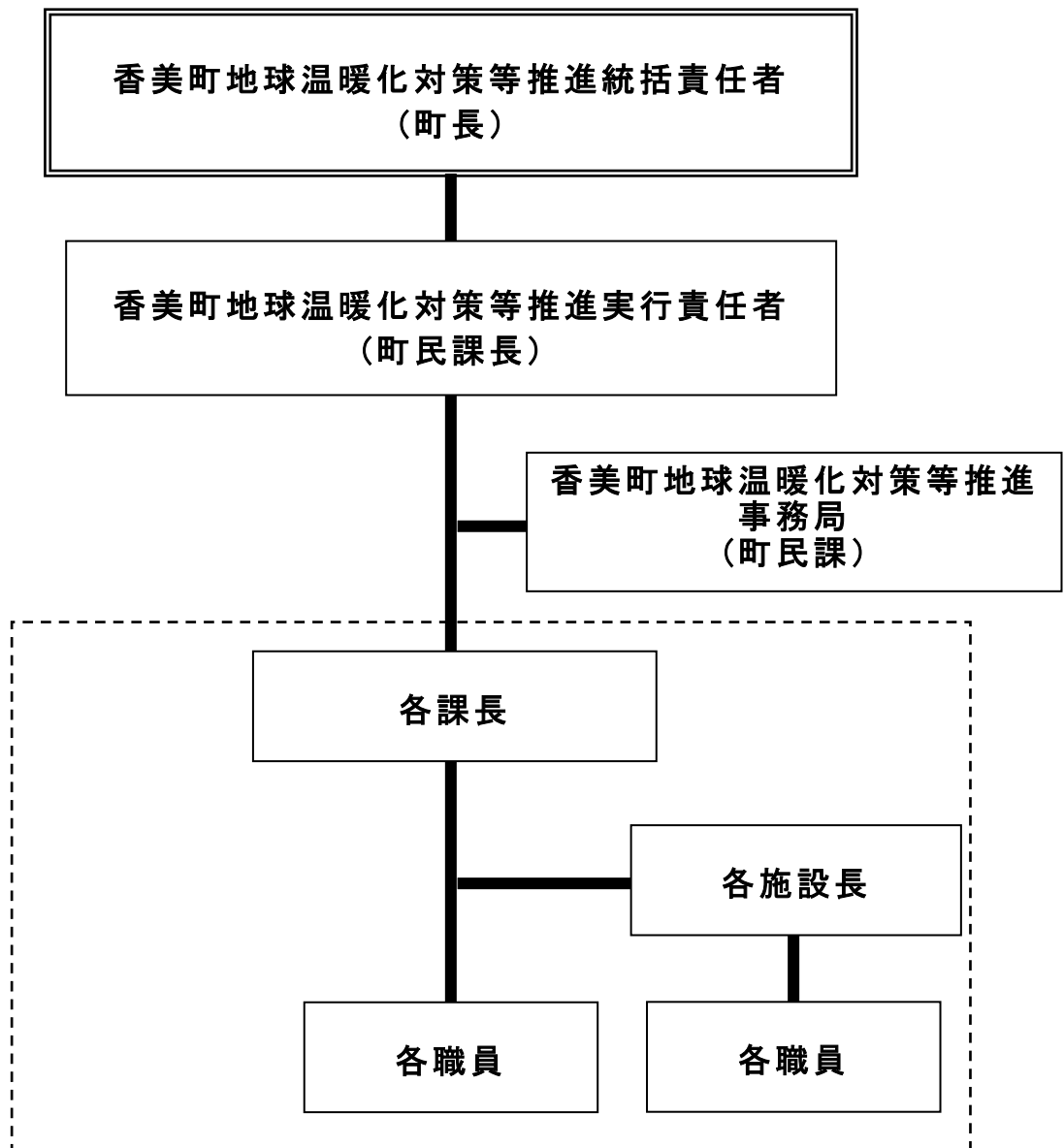


## 第4章 計画の進行管理

### 1. 推進体制

本実行計画は、次の体制で実施します。

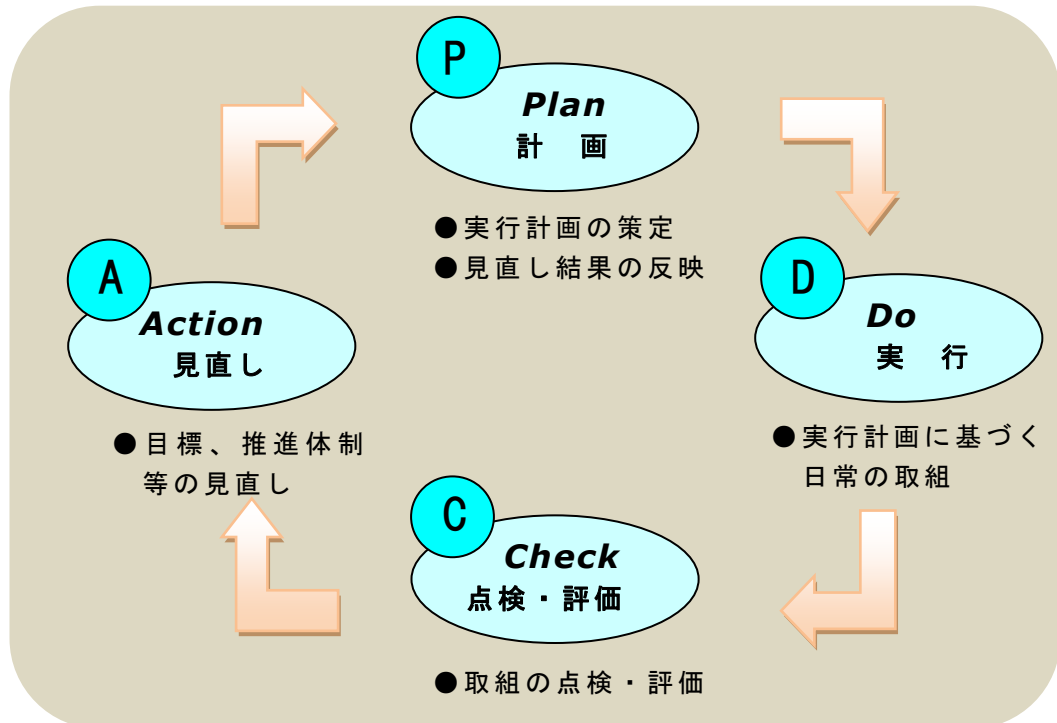
推進体制図



## 2. 進行管理の仕組み

進行管理の仕組みは次のとおりです。

進行管理の仕組み図



### ①計画（Plan）

各所属は、「香美町地球温暖化対策実行計画」に示された取組を確認する。

### ②実行（Do）

職員一人ひとりが、それぞれの事務事業の執行の際に、計画に基づく日常的な省エネ・節電等の取組を実施する。

### ③点検・評価（Check）

各課・施設等は、日常的な省エネ・節電等の取組の周知徹底に努めるとともに、エネルギー使用量等の実績を把握し、年1回事務局へ提出する。

事務局は、日常的な取組の推進に必要な情報等を提供するとともに、各課・施設等のエネルギー使用量等の実績をとりまとめ、香美町役場全体の温室効果ガス排出量を把握し、実行責任者に報告する。

実行責任者は、実行計画の進捗状況及び温室効果ガス削減目標値の達成状況を確認し、年1回統括責任者に報告する。

### ④見直し（Action）

統括責任者は、実行責任者の報告内容を踏まえ、計画の見直しを含め関係各課等に必要な指示を行う。

### ⑤実績の公表

計画の進捗状況や取組の成果等を、事務局がとりまとめ、ホームページなどで公表し、住民や事業者等の理解を得られるようにする。

別表1 対象組織・施設等一覧

| No. | 所管課(局) | 施設名                                 | 施設分類 | No. | 所管課(局) | 施設名                                  | 施設分類 |
|-----|--------|-------------------------------------|------|-----|--------|--------------------------------------|------|
| 1   | 総務課    | 香美町役場                               | その他  | 36  | 上下水道課  | 香美町作山特設水道                            | 上水道  |
| 2   | 町民課    | 香美町香住斎場                             | 環境衛生 | 37  | 上下水道課  | 香美町上射添簡易水道                           | 上水道  |
| 3   | 健康課    | 香美町国民健康保険佐津診療所                      | 健康   | 38  | 上下水道課  | 香美町村岡低区簡易水道                          | 上水道  |
| 4   | 健康課    | 香美町国民健康保険兎塚診療所                      | 健康   | 39  | 上下水道課  | 香美町用野特設水道                            | 上水道  |
| 5   | 健康課    | 香美町国民健康保険川会診療所                      | 健康   | 40  | 上下水道課  | 香美町境特設水道                             | 上水道  |
| 6   | 健康課    | 香美町国民健康保険兎塚歯科診療所<br>(香美町兎塚歯科保健センター) | 健康   | 41  | 上下水道課  | 香美町小代簡易水道                            | 上水道  |
| 7   | 健康課    | 香美町国民健康保険川会歯科診療所<br>(香美町川会歯科保健センター) | 健康   | 42  | 上下水道課  | 香住浄化センター                             | 下水道  |
| 8   | 健康課    | 香美町国民健康保険小代診療所<br>(香美町小代保健センター)     | 健康   | 43  | 上下水道課  | 佐津浄化センター                             | 下水道  |
| 9   | 福祉課    | 香美町香住地域福祉センター                       | 福祉   | 44  | 上下水道課  | 柴山浄化センター                             | 下水道  |
| 10  | 福祉課    | 香美町香住高齢者生産活動センター                    | 福祉   | 45  | 上下水道課  | 村岡浄化センター                             | 下水道  |
| 11  | 福祉課    | 香美町香住老人福祉センター                       | 福祉   | 46  | 上下水道課  | 兎塚浄化センター                             | 下水道  |
| 12  | 福祉課    | 香美町小代高齢者生活支援センター<br>「いこいの里」         | 福祉   | 47  | 上下水道課  | 大笹浄化センター                             | 下水道  |
| 13  | 福祉課    | 香美町香住高齢者ふれあい交流館                     | 福祉   | 48  | 上下水道課  | 射添浄化センター                             | 下水道  |
| 14  | 農林水産課  | 香美町立香住地方卸売市場                        | 農林水産 | 49  | 上下水道課  | 小代北浄化センター                            | 下水道  |
| 15  | 観光商工課  | 香美町立ジオパークと海の文化館                     | 観光商工 | 50  | 上下水道課  | 奥佐津浄化センター                            | 下水道  |
| 16  | 観光商工課  | 香美町小代南部健康高原専用水道                     | 観光商工 | 51  | 上下水道課  | 相谷浄化センター                             | 下水道  |
| 17  | 上下水道課  | 香美町上水道(森浄水場)                        | 上水道  | 52  | 上下水道課  | 安木浄化センター                             | 下水道  |
| 18  | 上下水道課  | 香美町佐津簡易水道                           | 上水道  | 53  | 上下水道課  | 長井北浄化センター                            | 下水道  |
| 19  | 上下水道課  | 香美町長井簡易水道                           | 上水道  | 54  | 上下水道課  | 長井南浄化センター                            | 下水道  |
| 20  | 上下水道課  | 香美町余部簡易水道                           | 上水道  | 55  | 上下水道課  | 余部浄化センター                             | 下水道  |
| 21  | 上下水道課  | 香美町御崎簡易水道                           | 上水道  | 56  | 上下水道課  | 御崎浄化センター                             | 下水道  |
| 22  | 上下水道課  | 香美町訓谷簡易水道                           | 上水道  | 57  | 上下水道課  | 鏡浄化センター                              | 下水道  |
| 23  | 上下水道課  | 香美町畑簡易水道                            | 上水道  | 58  | 上下水道課  | 作山浄化センター                             | 下水道  |
| 24  | 上下水道課  | 香美町安木簡易水道                           | 上水道  | 59  | 上下水道課  | 山田浄化センター                             | 下水道  |
| 25  | 上下水道課  | 香美町守柄簡易水道                           | 上水道  | 60  | 上下水道課  | 境浄化センター                              | 下水道  |
| 26  | 上下水道課  | 香美町相谷簡易水道                           | 上水道  | 61  | 上下水道課  | 神場浄化センター                             | 下水道  |
| 27  | 上下水道課  | 香美町土生特設水道                           | 上水道  | 62  | 上下水道課  | 小代南浄化センター                            | 下水道  |
| 28  | 上下水道課  | 香美町大槻特設水道                           | 上水道  | 63  | 村岡地域局  | 村岡地域局                                | その他  |
| 29  | 上下水道課  | 香美町三川簡易水道                           | 上水道  | 64  | 村岡地域局  | 香美町村岡防災資機材地域整備施設                     | その他  |
| 30  | 上下水道課  | 香美町本見塚簡易水道                          | 上水道  | 65  | 村岡地域局  | 香美町村岡地域案内センター                        | 観光商工 |
| 31  | 上下水道課  | 香美町村岡中区簡易水道                         | 上水道  | 66  | 村岡地域局  | 香美町御殿山公園                             | 観光商工 |
| 32  | 上下水道課  | 香美町相岡簡易水道                           | 上水道  | 67  | 村岡地域局  | 香美町村岡老人福祉センター<br>(香美町村岡老人デイサービスセンター) | 福祉   |
| 33  | 上下水道課  | 香美町丸味簡易水道                           | 上水道  | 68  | 村岡地域局  | 香美町村岡リハビリセンター                        | 健康   |
| 34  | 上下水道課  | 香美町山田簡易水道                           | 上水道  | 69  | 小代地域局  | 小代地域局<br>(香美町小代区総合センター)              | その他  |
| 35  | 上下水道課  | 香美町村岡高区簡易水道                         | 上水道  | 70  | 小代地域局  | 香美町消防団小代支団<br>特設第1分団消防拠点施設           | その他  |

| No. | 所管課(局) | 施設名                 | 施設分類 | No. | 所管課(局) | 施設名                              | 施設分類 |
|-----|--------|---------------------|------|-----|--------|----------------------------------|------|
| 71  | 小代地域局  | 香美町生活活性化センター「小代物産館」 | 観光商工 | 106 | こども教育課 | 香美町立大谷子育て・子育て支援センター              | 子育て  |
| 72  | 香住病院   | 公立香住病院              | 医療   | 107 | こども教育課 | 香美町立神坂子育て・子育て支援センター              | 子育て  |
| 73  | 教育総務課  | 香美町立香住小学校           | 学校   | 108 | こども教育課 | 香美町立相岡子育て・子育て支援センター              | 子育て  |
| 74  | 教育総務課  | 香美町立奥佐津小学校          | 学校   | 109 | こども教育課 | 香美町立味取子育て・子育て支援センター              | 子育て  |
| 75  | 教育総務課  | 香美町立佐津小学校           | 学校   | 110 | こども教育課 | 香美町立山田子育て・子育て支援センター              | 子育て  |
| 76  | 教育総務課  | 香美町立柴山小学校           | 学校   | 111 | こども教育課 | 香美町香住児童館                         | 子育て  |
| 77  | 教育総務課  | 香美町立長井小学校           | 学校   | 112 | こども教育課 | 香美町香住区放課後児童クラブ                   | 子育て  |
| 78  | 教育総務課  | 香美町立余部小学校           | 学校   | 113 | 生涯学習課  | 香美町立香住区中央公民館                     | 社会教育 |
| 79  | 教育総務課  | 香美町立余部小学校御崎分校       | 学校   | 114 | 生涯学習課  | 香美町立香住地区公民館                      | 社会教育 |
| 80  | 教育総務課  | 香美町立村岡小学校           | 学校   | 115 | 生涯学習課  | 香美町立奥佐津地区公民館<br>(奥佐津生活改善センター)    | 社会教育 |
| 81  | 教育総務課  | 香美町立兎塚小学校           | 学校   | 116 | 生涯学習課  | 香美町立佐津地区公民館                      | 社会教育 |
| 82  | 教育総務課  | 香美町立射添小学校           | 学校   | 117 | 生涯学習課  | 香美町立柴山地区公民館                      | 社会教育 |
| 83  | 教育総務課  | 香美町立小代小学校           | 学校   | 118 | 生涯学習課  | 香美町立長井地区公民館<br>(長井農林業経営管理センター)   | 社会教育 |
| 84  | 教育総務課  | 香美町立香住第一中学校         | 学校   | 119 | 生涯学習課  | 香美町立余部地区公民館                      | 社会教育 |
| 85  | 教育総務課  | 香美町立香住第二中学校         | 学校   | 120 | 生涯学習課  | 香美町立村岡区中央公民館<br>(香美町村岡区民センター)    | 社会教育 |
| 86  | 教育総務課  | 香美町立村岡中学校           | 学校   | 121 | 生涯学習課  | 香美町立兎塚地区公民館                      | 社会教育 |
| 87  | 教育総務課  | 香美町立小代中学校           | 学校   | 122 | 生涯学習課  | 香美町立射添地区公民館                      | 社会教育 |
| 88  | 教育総務課  | 香美町立香住幼稚園           | 学校   | 123 | 生涯学習課  | 香美町立小代地区公民館<br>(香美町立小代区地域連携センター) | 社会教育 |
| 89  | 教育総務課  | 香美町立奥佐津幼稚園          | 学校   | 124 | 生涯学習課  | 香美町立香住文化会館                       | 社会教育 |
| 90  | 教育総務課  | 香美町立佐津幼稚園           | 学校   | 125 | 生涯学習課  | 香美町立香住天文館                        | 社会教育 |
| 91  | 教育総務課  | 香美町立柴山幼稚園           | 学校   | 126 | 生涯学習課  | 香美町立村岡民俗資料館「まほろば」                | 社会教育 |
| 92  | 教育総務課  | 香美町立長井幼稚園           | 学校   | 127 | 生涯学習課  | 香美町八幡山公園                         | 社会教育 |
| 93  | 教育総務課  | 香美町立余部幼稚園           | 学校   | 128 | 生涯学習課  | 香美町小代古代体験の森                      | 社会教育 |
| 94  | 教育総務課  | 香美町立村岡幼稚園           | 学校   | 129 | 生涯学習課  | 香美町立村岡体育館                        | 社会教育 |
| 95  | 教育総務課  | 香美町立うづか幼稚園          | 学校   | 130 | 生涯学習課  | 香美町立福岡体育館                        | 社会教育 |
| 96  | 教育総務課  | 香美町立射添幼稚園           | 学校   | 131 | 生涯学習課  | 香美町立射添体育館                        | 社会教育 |
| 97  | 教育総務課  | 香美町立香住学校給食センター      | 学校   | 132 | 生涯学習課  | 香美町立味取体育館                        | 社会教育 |
| 98  | 教育総務課  | 香美町立村岡学校給食センター      | 学校   | 133 | 生涯学習課  | 香美町立山田体育館                        | 社会教育 |
| 99  | 教育総務課  | 香美町立小代学校給食センター      | 学校   | 134 | 生涯学習課  | 香美町立香住B&G海洋センター                  | 社会教育 |
| 100 | こども教育課 | 香美町立柴山保育所           | 学校   | 135 | 生涯学習課  | 香美町射添会館                          | 社会教育 |
| 101 | こども教育課 | 香美町立福岡保育所           | 学校   | 136 | 生涯学習課  | 香美町小代健康公園                        | 社会教育 |
| 102 | こども教育課 | 香美町立小代認定こども園        | 学校   | 137 | 生涯学習課  | 香美町農業者健康管理施設「おじろドーム」             | 社会教育 |
| 103 | こども教育課 | 香美町立香住子育て・子育て支援センター | 子育て  | 138 | 生涯学習課  | 香美町広井多目的山村広場                     | 社会教育 |
| 104 | こども教育課 | 香美町立高井子育て・子育て支援センター | 子育て  |     |        |                                  |      |
| 105 | こども教育課 | 香美町立小代子育て・子育て支援センター | 子育て  |     |        |                                  |      |

活動量集約施設数 138施設

※各課が所管する公用車についても別途使用実態調査を実施する。

(参考) 調査様式

香美町地球温暖化対策実行計画

施設活動量調査票

| 施設名                                     |                | 記入者 |    | 所属 |    | 氏名 |    |    |     |     |     |    |    |    |    |  |
|---|----------------|-----|----|----|----|----|----|----|-----|-----|-----|----|----|----|----|--|
| 調査項目                                    | 単位             | 年   | 4月 | 5月 | 6月 | 7月 | 8月 | 9月 | 10月 | 11月 | 12月 | 1月 | 2月 | 3月 | 合計 |  |
| 燃料使用量<br>灯油                             | L              | H25 |    |    |    |    |    |    |     |     |     |    |    |    |    |  |
|   | L              | H26 |    |    |    |    |    |    |     |     |     |    |    |    |    |  |
|   | L              | H27 |    |    |    |    |    |    |     |     |     |    |    |    |    |  |
|   | L              | H28 |    |    |    |    |    |    |     |     |     |    |    |    |    |  |
|   | L              | H29 |    |    |    |    |    |    |     |     |     |    |    |    |    |  |
| 燃料使用量<br>A重油                            | L              | H25 |    |    |    |    |    |    |     |     |     |    |    |    |    |  |
|   | L              | H26 |    |    |    |    |    |    |     |     |     |    |    |    |    |  |
|   | L              | H27 |    |    |    |    |    |    |     |     |     |    |    |    |    |  |
|   | L              | H28 |    |    |    |    |    |    |     |     |     |    |    |    |    |  |
|   | L              | H29 |    |    |    |    |    |    |     |     |     |    |    |    |    |  |
| 燃料使用量<br>L P G                          | kg             | H25 |    |    |    |    |    |    |     |     |     |    |    |    |    |  |
|   | kg             | H26 |    |    |    |    |    |    |     |     |     |    |    |    |    |  |
|   | kg             | H27 |    |    |    |    |    |    |     |     |     |    |    |    |    |  |
|   | kg             | H28 |    |    |    |    |    |    |     |     |     |    |    |    |    |  |
|   | kg             | H29 |    |    |    |    |    |    |     |     |     |    |    |    |    |  |
| 電気使用量                                   | kWh            | H25 |    |    |    |    |    |    |     |     |     |    |    |    |    |  |
|   | kWh            | H26 |    |    |    |    |    |    |     |     |     |    |    |    |    |  |
|   | kWh            | H27 |    |    |    |    |    |    |     |     |     |    |    |    |    |  |
|   | kWh            | H28 |    |    |    |    |    |    |     |     |     |    |    |    |    |  |
|   | kWh            | H29 |    |    |    |    |    |    |     |     |     |    |    |    |    |  |
| 一般廃棄物焼却量<br>一般廃棄物<br>〔プラスチックごみ焼却量(乾重量)〕 | t              | H25 |    |    |    |    |    |    |     |     |     |    |    |    |    |  |
|   | t              | H26 |    |    |    |    |    |    |     |     |     |    |    |    |    |  |
|   | t              | H27 |    |    |    |    |    |    |     |     |     |    |    |    |    |  |
|   | t              | H28 |    |    |    |    |    |    |     |     |     |    |    |    |    |  |
|   | t              | H29 |    |    |    |    |    |    |     |     |     |    |    |    |    |  |
| 一般廃棄物焼却量<br>一般廃棄物<br>〔全ごみ焼却量(湿重量)〕      | t              | H25 |    |    |    |    |    |    |     |     |     |    |    |    |    |  |
|   | t              | H26 |    |    |    |    |    |    |     |     |     |    |    |    |    |  |
|   | t              | H27 |    |    |    |    |    |    |     |     |     |    |    |    |    |  |
|   | t              | H28 |    |    |    |    |    |    |     |     |     |    |    |    |    |  |
|   | t              | H29 |    |    |    |    |    |    |     |     |     |    |    |    |    |  |
| 下水・し尿等処理量<br>終末処理場で処理した<br>下水水量         | m <sup>3</sup> | H25 |    |    |    |    |    |    |     |     |     |    |    |    |    |  |
|   | m <sup>3</sup> | H26 |    |    |    |    |    |    |     |     |     |    |    |    |    |  |
|   | m <sup>3</sup> | H27 |    |    |    |    |    |    |     |     |     |    |    |    |    |  |
|   | m <sup>3</sup> | H28 |    |    |    |    |    |    |     |     |     |    |    |    |    |  |
|   | m <sup>3</sup> | H29 |    |    |    |    |    |    |     |     |     |    |    |    |    |  |
| 下水・し尿等処理量<br>し尿処理施設で処理した<br>し尿量         | m <sup>3</sup> | H25 |    |    |    |    |    |    |     |     |     |    |    |    |    |  |
|   | m <sup>3</sup> | H26 |    |    |    |    |    |    |     |     |     |    |    |    |    |  |
|   | m <sup>3</sup> | H27 |    |    |    |    |    |    |     |     |     |    |    |    |    |  |
|   | m <sup>3</sup> | H28 |    |    |    |    |    |    |     |     |     |    |    |    |    |  |
|   | m <sup>3</sup> | H29 |    |    |    |    |    |    |     |     |     |    |    |    |    |  |
| 下水・し尿等処理量<br>浄化槽を通常利用している<br>人数         | 人              | H25 |    |    |    |    |    |    |     |     |     |    |    |    |    |  |
|   | 人              | H26 |    |    |    |    |    |    |     |     |     |    |    |    |    |  |
|   | 人              | H27 |    |    |    |    |    |    |     |     |     |    |    |    |    |  |
|   | 人              | H28 |    |    |    |    |    |    |     |     |     |    |    |    |    |  |
|   | 人              | H29 |    |    |    |    |    |    |     |     |     |    |    |    |    |  |

(注意)

- ・入力については、単位に注意してください。液化石油ガス(LPG)は、m<sup>3</sup>ではなく、kgです。1 m<sup>3</sup> = 2 kgです。換算のうえ入力してください。
- ・浄化槽を通常利用している人数は、例えば、庁舎に設置されている浄化槽の場合には、その庁舎の職員数を通常利用している人数とみなしても差し支えありません。

## 香美町地球温暖化対策実行計画（事務事業編）

平成 26 年 3 月

■発行 香美町

〒669-6592 兵庫県美方郡香美町香住区香住 870-1

TEL : 0796-36-1111

FAX : 0796-36-3809

E-mail : [info@town.mikata-kami.lg.jp](mailto:info@town.mikata-kami.lg.jp)

■協力 株式会社 知識経営研究所