

令和7年度香美町通学路合同点検 危険箇所一覧

区分	一覧表	学区名	路線名	道路管理者
1	16	村岡中学校	学校前線	町
2	7	村岡小学校	学校前線	町
3	8		村岡竹野線	県
4	17	教育総務課	香住村岡線	県
5	15	香住第一中学校	香住村岡線	県
6	2	香住小学校	挟間加鹿野線	町

※令和7年8月27日実施の合同点検確認箇所

令和7年度通学路の危険箇所について (16/18)

学 校 名 : 村岡中学校
 路 線 名 : 学校前線
 道路管理者 : 町

危険箇所名	危険な時期	通学路の状況 (危険内容)	改善要望
学校入り口(村岡病院前)の横断歩道	夏期 ・ 冬期	横断歩道、停止線、ダイヤモンドマークが消えかけている。ジオンくん模型が破損している。	横断歩道、停止線、ダイヤモンドマークの塗り直し、改修又は撤去をお願いしたい。をお願いしたい。

【参考写真】



<対策内容>

【教育総務課】

ジオンくんの看板は学校又はPTAで対応をお願いしており、町では対応してません。※新しく設置していただいています。

【美方警察】

引き直しは実施予定ですが、今年度無理であれば塗り直し等はスプレーで対応します。

<対策予定時期>
令和7年度

令和7年度通学路の危険箇所について（7/18）

学 校 名 : 村岡小学校

路 線 名 : 学校前線

道路管理者 : 町(警察)

危険箇所名	危険な時期	通学路の状況 (危険内容)	改善要望
村岡病院横の横断歩道標識	夏期 ・ 冬期	<ul style="list-style-type: none"> ・今年4月ころより標識が傾いている。 ・児童生徒が真横の歩道を歩いているので、危険である。 	<ul style="list-style-type: none"> ・早急に工事をして正常な状態にしていただきたい。

【参考写真】



<対策内容>

【美方警察】

標識は来年度撤去します。小さい看板を設置します。

<対策予定時期>

令和8年度

令和7年度通学路の危険箇所について（8／18）

学 校 名 : 村岡小学校
 路 線 名 : 村岡竹野線
 道路管理者 : 県

危険箇所名	危険な時期	通学路の状況 (危険内容)	改善要望
谷入地区から県道135号線(9号線方面)に向けての坂道)	夏期 ・ 冬期	<ul style="list-style-type: none"> ・谷入地区から通勤途上の自動車がかんりの速度で県道を下ってくる。 ・児童生徒が登下校の際、自動車の往来が危険である。 	<ul style="list-style-type: none"> ・県道135号線の9号線方面に向け、左側に「児童生徒横断注意」、「速度注意」等の看板を設置してほしい。 ・道路の白線が消えているので、白線を引き直し、また速度超過の表示等を道路路面に示してほしい。

【参考写真】



＜対策内容＞

【新温泉土木】

看板は手配出来次第、設置します。
 白線引き直しは他との優先順位を決めながら計画的に実施します。

＜対策予定時期＞

未定

令和7年度通学路の危険箇所について (17/18)

学 校 名 : 教育総務課
 路 線 名 : 香住村岡線
 道路管理者 : 県

危険箇所名	危険な時期	通学路の状況 (危険内容)	改善要望
県道4号香住村岡線 (大谷口バス停)	夏期 ・ 冬期	町民バスの大谷口バス停から集落へ続く町道との交差点までの間に歩道が片側しかないため、下校時にバスを降りた後の通行が危険である。	グリーンベルトを設置していただきたい。

【参考写真】



<対策内容>

【新温泉土木】

グリーンベルト、ガードレール折込は実施済です。
 側溝の溝蓋は手配でき次第、設置します。

<対策予定時期>

実施済

令和7年度通学路の危険箇所について (15/18)

学 校 名 : 香住第一中学校
 路 線 名 : 香住村岡線
 道路管理者 : 県

危険箇所名	危険な時期	通学路の状況 (危険内容)	改善要望
香住自動車学校前 道路	夏期 ・ 冬期	・道路上に小石が多く、さらに自転車で通学する際、道も狭く、反射板付きポールも近く、左カーブの死角にもなるため、危険である。	・小石の除去と道幅の確保 ・反射板付きポールの位置の修正

【参考写真】



<対策内容>

【新温泉土木】

道路清掃は実施済です。

グリーンベルトの幅は広くしております。

反射ポールの位置修正は時期を調整中です。

<対策予定時期>

令和7年度

令和7年度通学路の危険箇所について (2/18)

学 校 名 : 香住小学校
 路 線 名 : 狭間加鹿野線
 道路管理者 : 町

危険箇所名	危険な時期	通学路の状況 (危険内容)	改善要望
油良橋の町三叉路	夏期 ・ 冬期	横断歩道の出入り口にも かかわらず、下浜方面から の車が内回りし、ポールが 折れたり、曲がったりして いることがある。横断待ち の児童がいる場合、危険 である。	ポール1本ではなく、防護 柵などを設置してほしい。

【参考写真】



<対策内容>

【建設課】

新しいポールを三本設置済です。

<対策予定時期>

実施済

令和7年度香美町通学路合同点検 危険箇所一覽

区分	一覽表	学区名	路線名	道路 管理者
1	1	柴山小学校	香美久美浜線	県
2	3	香住小学校	香住幼稚園線	町
3	4		香住小学校線	町
4	5	長井小学校	香住村岡線	県
5	6	余部小学校	余部浜坂線	町
6	9	村岡小学校	鹿田線	町
7	10	兔塚小学校	茅野福岡線	県
8	12	小代小学校	482号線	県
9	18	教育総務課	香美久美浜線	県

令和7年度通学路の危険箇所について (1/18)

学 校 名 : 柴山小学校
 路 線 名 : 香美久美浜線
 道路管理者 : 県

危険箇所名	危険な時期	通学路の状況 (危険内容)	改善要望
浦上地区 通学路	夏期 ・ 冬期	通学路に隣接した山からの落石の危険	落石防止ネット等の設置

【参考写真】



<対策内容>

【新温泉土木】

毎年現地確認と法面の点検を実施しており、落石の危険性が確認できましたら対策を検討します。

<対策予定時期>

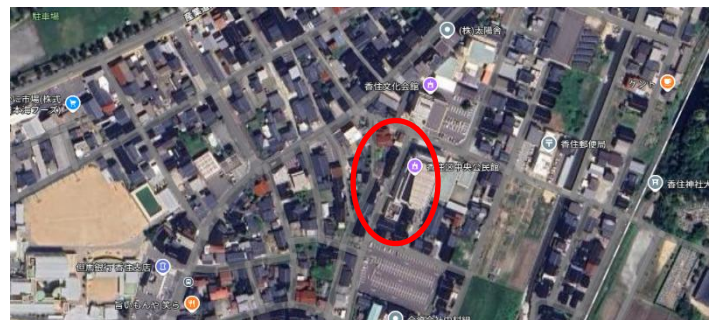
未定

令和7年度通学路の危険箇所について (3/18)

学 校 名 : 香住小学校
 路 線 名 : 香住幼稚園線
 道路管理者 : 町

危険箇所名	危険な時期	通学路の状況 (危険内容)	改善要望
中央公民館横の町道	夏期 ・ 冬期	登校時間に行き来する車が多く、通勤前で急いでおられるのか、徐行しない車もある。	可能ならグリーンベルトを付けていただきたい。無理ならば、白線を引き直し路側帯をはっきりと示してほしい。

【参考写真】



<対策内容>

【建設課】

グリーンベルトと白線の引き直しの両方を実施します。

<対策予定時期>

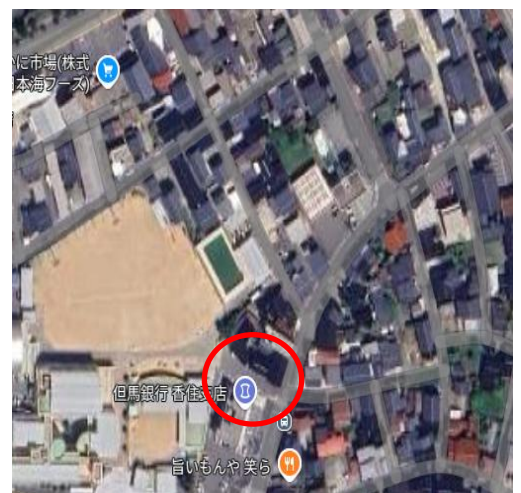
R8年度

令和7年度通学路の危険箇所について (4/18)

学 校 名 : 香住小学校
 路 線 名 : 香住小学校線
 道路管理者 : 町

危険箇所名	危険な時期	通学路の状況 (危険内容)	改善要望
但馬銀行横の町道	夏期 ・ 冬期	県道から分かれた短い町道ではあるが、校門へ続く道であり、多くの児童が利用してしる。にもかかわらず、駐車する車があり、児童の登下校を妨げている。	グリーンベルトを設けて通学路であることが分かるようにしていただきたい。

【参考写真】



<対策内容>

【建設課】

グリーンベルトを引きます。

<対策予定時期>

R8年度

令和7年度通学路の危険箇所について (5/18)

学 校 名 : 長井小学校
 路 線 名 : 香住村岡線
 道路管理者 : 県

危険箇所名	危険な時期	通学路の状況 (危険内容)	改善要望
石井建材～学校までの道(車道)	夏期 ・ 冬期	落石や飛び石が危険。 ※高校生が自転車通学をしている。	落石防止をしてもらいたい。(小学校側の落石防止がされていないところ)

【参考写真】



<対策内容>

【新温泉土木】

ブロック塀の上部の落石は撤去します。児童・園児の通学は反対側の歩道を利用しています。

<対策予定時期>

令和7年度

令和7年度通学路の危険箇所について（6／18）

学 校 名 : 余部小学校
 路 線 名 : 余部浜坂線
 道路管理者 : 町

危険箇所名	危険な時期	通学路の状況 (危険内容)	改善要望
余部～久谷 (旧国道) 西地区 路肩	夏期 ・ 冬期	<ul style="list-style-type: none"> ・歩道がなく路肩も狭いので、児童の登下校の際、歩行中に大変危険である。登校時に工事車両のダンプカーが通ることもあり、通学路の改善が強く望まれる。 ・冬季は除雪後の雪が路肩に寄せられ、車道を歩かざるを得ない状況である。また、雪道は下り坂では、滑りやすさらには危険である。 	<ul style="list-style-type: none"> ・路肩にグリーンベルトを設定してもらいたい。

【参考写真】



＜対策内容＞

【余部小】

本件、取り下げます。

【新温泉土木】

令和8年度中に余部浜坂線は開通予定です。

＜対策予定時期＞

対策なし

令和7年度通学路の危険箇所について (9/18)

学 校 名 : 村岡小学校
 路 線 名 : 鹿田線
 道路管理者 : 町

危険箇所名	危険な時期	通学路の状況 (危険内容)	改善要望
鹿田地区から9号線につながる道路	夏期 ・ 冬期	・鹿田地区内から喫茶店横の道で9号線に出る車両と児童が交錯しやすい状況にある。	・歩行者注意や飛び出し注意などの看板設置。 ・道路の拡幅等の改善をお願いしたい。

【参考写真】



<対策内容>

【建設課】

既に看板は鹿田区が設置しており、増やすとなれば鹿田区又はPTAでお願いします。

道路の拡幅は現在のところ、事業化は困難な状況です。

<対策予定時期>

令和7年度通学路の危険箇所について (10/18)

学 校 名 : 兔塚小学校
 路 線 名 : 茅野福岡線
 道路管理者 : 県

危険箇所名	危険な時期	通学路の状況 (危険内容)	改善要望
大笹地区の橋付近	夏期 ・ 冬期	・ゴミステーションより下側にガードレールがないので落ちそうで怖い。	・ゴミステーションより下側沿いにガードレールかポールの設置

【参考写真】



<対策内容>

【新温泉土木】

除雪の影響でポール等の設置ができないため、道路の反対側を通学をお願いします。

令和7年度通学路の危険箇所について (12/18)

学 校 名 : 小代小学校
 路 線 名 : 482号線
 道路管理者 : 県

危険箇所名	危険な時期	通学路の状況 (危険内容)	改善要望
小代区忠宮	夏期 ・ 冬期	数年前から、土嚢が積まれており、歩道が狭くなっている。冬季には、除雪ができず、登下校時、児童は車道に出なくてはならないため危険である。また、車道も圧雪により滑るので、大変危険である。	土砂災害の恐れがあるのであれば、安全のため斜面の工事をしていただきたい。土嚢が置かれる状態がつづくのであれば、特に冬季、児童が安全に通れるよう歩道を広くするか、除雪をお願いしたい。

【参考写真】

↑貫田方面



↓学校方面



<対策内容>

【新温泉土木】

土嚢を撤去します。ただ、撤去すると土砂が歩道へ流れ込む恐れがあるため、掘削等の対処を行います。

<対策予定時期>

未定

令和7年度通学路の危険箇所について (18/18)

学校名： 教育総務課
 路線名： 香美久美浜線
 道路管理者： 県

危険箇所名	危険な時期	通学路の状況 (危険内容)	改善要望
県道11号香美久美浜線 (今子街道)	夏期 . 冬期	境から今子間のカーブ3か所において、海側(柴山向き)車線の舗装がひび割れ、路盤が沈下している箇所があり、スクールバスでの通行時、車両が大きくバウンドして危険である。	舗装の修繕をお願いしたい。

【参考写真】



<対策内容>

【新温泉土木】

管内至るところで舗装が悪い要望が上がっており、優先順位を決めて緊急性の高いところから計画的に修繕を進めます。

<対策予定時期>

未定

令和7年度香美町通学路合同点検 危険箇所一覧

区分	一覧表	学区名	路線名	道路管理者
1	11	射添小学校	村岡竹野線	県
2	13	小代小学校	482号線	県
3	14	香住第一中学校	香住村岡線	県

※管轄に対応策を依頼します。

令和7年度通学路の危険箇所について (11/18)

学 校 名 : 射添小学校
 路 線 名 : 村岡竹野線
 道路管理者 : 県

危険箇所名	危険な時期	通学路の状況 (危険内容)	改善要望
射添小学校バス停	夏期 ・ 冬期	積雪時、側溝が落ち葉で詰まり、除雪の水があふれている。バス停に移動する際、児童が水があふれた場所を通らなければならない。	積雪前に、側溝の落ち葉を掃除して欲しい。

【参考写真】



<対策内容>
【新温泉土木】
 雪が降る前に対応します。

<対策予定時期>
令和7年度

令和7年度通学路の危険箇所について (13/18)

学 校 名 : 小代小学校
 路 線 名 : 482号線
 道路管理者 : 県

危険箇所名	危険な時期	通学路の状況 (危険内容)	改善要望
小代区水間 水間口バス停付近	夏期 ・ 冬期	バス停の敷地を囲んでいる柵が外れたり折れ曲がったりしている。柵の向こうは川が流れている。冬季になると児童がバス停を利用するため、雪の影響で外れてしまうと危険である。	安全な柵を設置してほしい。壊れている部分を外しても安全であれば、上の部分を外していただきたい。

【参考写真】



折れている

夏季は、草に覆われて



外れている



<対策内容>
 【新温泉土木】
 柵を修繕します。

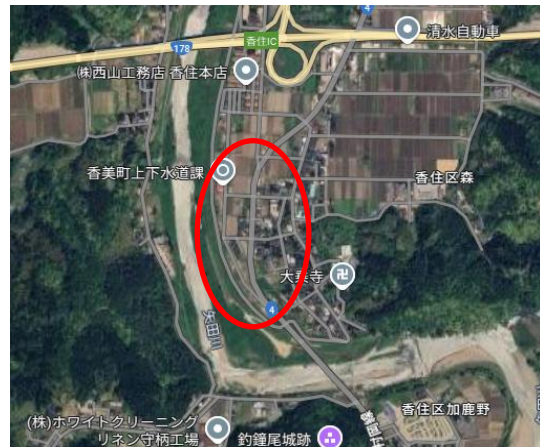
<対策予定時期>
 未定

令和7年度通学路の危険箇所について (14/18)

学校名： 香住第一中学校
 路線名： 香住村岡線
 道路管理者： 県

危険箇所名	危険な時期	通学路の状況 (危険内容)	改善要望
県道4号 森郵便局付近から 大乘寺橋付近まで	夏期 ・ 冬期	・特に秋から冬にかけて、 夕暮れの下校時間、街路 灯がなく暗い。車両の通行 や人通りも少なく、不審者 等防犯上不安である。	・街路灯の設置を要望する。

【参考写真】



<対策内容>

昨年の回答の通りです。

【県土木】街路灯は新温泉土木事務所では対応していません。

【教育委員会】防災安全課に相談してみます。

【防災安全課】当該箇所は、「香美町防犯灯の設置及び維持管理に関する要綱」が定める設置箇所の定義(地区間)に当てはまらない為、設置できません。