



こどもたちに 夢と未来をつなぐまち

平成 30 年(2018 年)

広報 ふるさと香美

HOME KAMI Public Relations

12

No.1 6 5



今月の主な内容

- P 2 特集 まちの将来を担う人材育成に取り組みます
- P 4 おしらせ 平成 31 年度町嘱託・臨時職員、公立香住病院正規・臨時職員を募集します ほか
- P 15 連載 けんこう広場 ほか
- P 22 フォトニュース
- P 24 香美町おさかな通信
- 表紙 就学前わくわく交流会でおいしそうに焼き芋を食べる園児



重点施策【教育の充実】

まちの将来を担う 人材育成に取り組みます

●問い合わせ先 町教育委員会教育総務課・生涯学習課

ふるさと教育の推進

町では、合併当初からふるさと教育を推進し、活力あるまちづくりのために、「ふるさとに学び・生かす」「ふるさとを創る」の2つの柱を掲げ、ふるさとのよさを生かし、まちの将来を担う人材育成に取り組んでいます。

また、本町の学校園は、ほとんどが小規模校ですが、小規模の特色やよさを生かし、「学校間スーパー連携チャレンジプラン（学力向上ステップアップ授業、就学前わくわく交流会）」など、本町ならではの魅力ある学校園づくり



▲学校間スーパー連携チャレンジプランの様子

を、町、教育委員会および学校関係者が一丸となり、保護者および地域住民とともに進めています。

このような取組は、国内外から高い評価を受けており、今後も町の将来を担う人材育成の観点から、より一層精力的に取り組んでいきます。

英語教育の充実

小学校では2020年度から、また中学校では2021年度から、新しい学習指導要領による教育が全面实施さ



▲小学校で外国語活動を行う様子

れます。

とりわけ、小学校では、第3、4学年では「外国語活動」が新設され、年間35時間の授業を実施することになります。また、第5、6学年では「外国語科」として年間70時間の授業を実施します。

本町では、これらに対応していくため、本年度から外国語指導助手（ALT）を2人増員し、5人に拡充することにより、本年度から全面实施されるまでの移行期間も、全面実施後の時数で授業を実施することとし、小・中学校における英語教育の充実を図っています。

学校施設などの改修・整備

本年度は、香住第二中学校体育館の大規模改修工事、長井小学校校舎の改修工事を行いました。現在は柴山小学校校舎の大規模改修に係る実施設計を行っています。

また、学校施設の改修に関連し、大阪北部地震でブロック塀が倒壊し登校中の児童が死亡した事故を受け、本町でも村岡小学校および兎塚小学校のブロック塀で建築基準法に適合しないことが判明し、直ちに撤去するとともに目隠しフェンスを設置し対応しました。さらに、今年の夏の猛暑と近年の温暖化の状況を踏まえ子どもたちの学習

環境向上のため、早急に空調整備を進めます。主に普通教室、特別教室へのエアコン未整備の学校園（小学校10校、中学校3校、幼稚園7園）に対し、来年の夏までに整備が完了するよう実施設計を行っています。

社会体育施設の改修については、本年度は香住B&G海洋センターの体育施設と機械室機器、小代ドームの改修工事を行います。

文化施設の整備については、昭和45年に竣工し老朽化が進んだ香住文化会館の建て替え整備に向け、現在、基本設計および実施設計を行っています。



▲大規模改修工事を行った香住第二中学校体育館

東京オリンピック・パラリンピックの事前キャンプの招致

訪日外国人の増加に伴い、全国的に国際スポーツ交流の取組が行われていますが、内閣官房大会本部において、2020年東京オリンピック・パラリンピック競技大会の開催に向け、参加国・地域との人的・経済的・文化的な相互交流を図る地方公共団体を「ホストタウン」として認定し、全国各地に広げていく取組が行われています。現在、全国で270件、340団体



▲フランスアーチェリー連盟に本町の環境や練習場所を説明する様子

が「ホストタウン」の認定を受けていますが、本町も、昨年7月にフランスを相手国とした「ホストタウン」の認定を受けています。

また、事前キャンプ招致活動においては、国を「フランス」、種目を「アーチェリー競技」に絞って活動を進め、来年1月にトップセールスとして、フランスアーチェリー連盟へプレゼンテーションを行う予定です。

ワールドマスターズゲームズ2021関西

平成28年10月に「ワールドマスターズゲームズ2021関西」における、オリエンテーリングの開催地として正式決定を受け、現在、平成33（2021）年5月25日、26日が開催日として計画されています。

開催日当日は、世界40カ国、1500人の選手が世界一を目指し、競技を行う予定となっています。

大会運営、宿泊受け入れなど、関係者の皆様にはご協力をお願いすることとなりますが、世界に香美町のファウンダーを作る契機であり、インバウンドの受け入れなど、町の活性化に寄与するものと考えていますので、大会成功に向けた町をあげての体制づくりにご理解・ご協力をお願いします。

平成31年度町嘱託・臨時職員、公立香住病院正規・臨時職員を募集します

●問い合わせ（提出）先

町嘱託・臨時職員：役場総務課・各地域局
公立香住病院正規・臨時職員：同病院事務局

町嘱託職員

●職種、採用予定人数など

5ページの表1のとおり

●応募資格

表に記載の資格などの他、昭和29年4月2日以降に生まれ、町内に住所のある健康な人

●採用予定日

平成31年4月1日

●賃金など

5ページの表1のとおり
・通勤手当支給、期末一時金あり
・社会保険、雇用保険に加入

●応募方法

市販の履歴書（写真貼付）を提出してください。ただし、応募は1人1職種に限り、希望職種を履歴書の本人希望欄に明記してください。
平成31年1月20日（日）に役場本庁舎で面接を行います。

●応募期限

12月25日（火）

町臨時職員

●職種、採用予定人数など

5ページの表2のとおり

●応募資格

表に記載の資格などの他、昭和29年4月2日以降に生まれ、町内に住所のある健康な人

●採用予定日

平成31年4月1日

●賃金など

5ページの表2のとおり
・通勤手当支給、期末一時金あり
（1日6時間勤務以上の職のみ）
・社会保険、雇用保険に加入
（1日6時間勤務以上の職のみ）

●応募方法

市販の履歴書（写真貼付）と、希望職種の資格を持つ人はそれを証明する書類の写しを提出してください。ただし、応募は1人1職種に限り、希望職種を履歴書の本人希望欄に明記してください。

平成31年1月20日（日）に役場本庁舎で面接を行います。

なお、面接時間などは平成31年1月

11日（金）までに郵送で通知します。

●応募期限

12月25日（火）

公立香住病院正規職員

●職種、採用予定人数など

看護師：若干人

●応募資格

昭和42年4月2日以降に生まれ、看護師の免許を持つか平成31年3月31日までに取得見込みの人

●採用予定日

平成31年4月1日

●試験

平成31年1月27日（日）に公立香住病院で能力検査、性格検査および個別面接を行います。詳しい時間などについては個別に郵送で通知します。

●応募方法

市販の履歴書（写真貼付）に必要事項を記入し、資格を証明する書類の写し、または免許取得見込証明書を添付して同病院事務局に提出してください（郵送可）。

●応募期限

平成31年1月17日（木）までの平日午前8時30分から午後5時15分間に提出してください（郵送の場合は平成31年1月17日（木）必着）。

公立香住病院臨時職員

●職種、採用予定人数など

①事務補助員：1人

②看護師：若干人

③介護員：若干人

④自動車運転員：若干人

⑤宿日直代行員：1人

●応募資格

昭和29年4月2日以降に生まれ、町内に住所のある健康な人（②は看護師免許、③は介護職員初任者研修課程終了または介護福祉士資格、④は普通自動車運転免許が必要）

●採用予定日

平成31年4月1日

●勤務時間など

①午前半日（週5日）

②③1日（週5日）

④約6時間（週3～5日）

⑤日直：1日（土・日・祝日など）
宿直：17時から翌8時30分まで

●応募方法

市販の履歴書（写真貼付）に必要事項を記入し、資格を証明する書類の写しを添付して同病院事務局に提出してください（郵送可）。

平成31年1月下旬に公立香住病院で面接を行います。詳しい時間などについては個別に郵送で通知します。

●応募期限

平成31年1月17日（木）まで（郵送の場合は平成31年1月17日（木）必着）

表 1 平成 31 年度採用予定の町嘱託職員 募集職種、採用予定人数など

	職種	主な勤務地	勤務時間 など	採用予定 人数	賃金	特に必要な資格など
香住	奥佐津地区公民館主事	奥佐津地区公民館	週 5 日	1 人	月額 152,000 円	
小代	小代地区公民館主事	小代地区公民館	週 5 日	1 人	月額 152,000 円	

表 2 平成 31 年度採用予定の町臨時職員 募集職種、採用予定人数など

	職種	主な勤務地	勤務時間 など	採用予定 人数	賃金*	特に必要な資格など
香住	事務補助員	役場総務課	1 日	1 人	日額 6,900 円	
	用務員	役場総務課	1 日	1 人	日額 6,900 円	
	日直代行員	役場総務課	1 日	3 人	日額 6,100 円	
	宿直代行員	役場総務課	夜間	3 人	日額 9,867 円	
	環境美化推進作業員	役場町民課	1 日	1 人	日額 7,500 円	普通自動車運転免許
	清掃作業員兼清掃車運転員	香住清掃事務所	1 日	1 人	日額 9,600 円	普通自動車運転免許
	清掃作業員	香住清掃事務所	1 日	1 人	日額 8,900 円	
	保健師	役場健康課	1 日	1 人	日額 8,500 円	保健師資格
	栄養士	役場健康課	1 日	1 人	日額 7,500 円	管理栄養士資格または栄養士資格
	介護支援専門員	役場福祉課	1 日	1 人	日額 7,800 円	介護支援専門員資格、普通自動車運転免許
	介護保険認定調査員	役場福祉課	1 日	1 人	日額 7,200 円	普通自動車運転免許
	地籍調査事務補助員	役場農林水産課	1 日	1 人	日額 6,900 円	
	緑地等管理作業員	役場農林水産課	1 日	2 人	日額 7,500 円	普通自動車運転免許
	スクールバス運転員	香住区生涯学習センター	1 日	1 人	日額 9,400 円	大型自動車運転免許
	スクールバス運転員	香住区生涯学習センター	6 時間	1 人	6 時間 7,280 円	普通自動車運転免許
	給食調理員	香住学校給食センター	1 日	3 人	日額 6,900 円	
	学校事務補助員	香住小学校	半日	1 人	4 時間 3,560 円	
	学校用務員	香住区内の幼稚園または小学校	1 日	4 人	日額 6,900 円	
	病児保育看護師	香住病院内病児保育室	1 日	1 人	日額 8,200 円	看護師資格または准看護師資格
	看護師	柴山保育所	1 日	1 人	日額 8,200 円	看護師資格または准看護師資格
栄養士または調理師	柴山保育所	1 日	1 人	栄養士 7,500 円 調理師 6,900 円	栄養士資格または調理師資格	
事務補助員	香住 B & G 海洋センター	1 日	1 人	日額 6,900 円	運動指導の補助ができること。普通自動車運転免許	
夜間管理員	香住 B & G 海洋センター	5 時間	2 人	5 時間 4,500 円		
村岡	歯科助手	兔塚・川会歯科診療所	1 日	1 人	日額 6,900 円	
	地籍調査事務補助員	村岡地域局	1 日	1 人	日額 6,900 円	
	施設管理兼事務補助員	兔和野高原野外教育センター	1 日	3 人	日額 6,900 円	施設清掃や施設管理業務に従事できること。普通自動車運転免許
	スクールバス運転員	教育総務課	6 時間	2 人	6 時間 7,280 円	中型自動車運転免許 1 人 普通自動車運転免許 1 人
	図書館司書	教育総務課	1 日	1 人	日額 7,500 円	図書館司書資格
	事務補助員	こども教育課	1 日	2 人	日額 6,900 円	
小代	事務補助員	小代地域局	1 日	1 人	日額 6,900 円	
	日直代行員	小代地域局	1 人	2 人	日額 6,100 円	
	宿直代行員	小代地域局	夜間	2 人	日額 9,867 円	
	清掃作業員兼清掃車運転員	小代地域局	1 日	2 人	日額 9,600 円	普通自動車運転免許
全域	保育士または幼稚園教諭	柴山保育所または小代認定こども園または町内の幼稚園	1 日	2 人	日額 7,800 円	保育士資格および幼稚園教諭免許(どちらか一方の資格のみでも可)

*賃金は、平成 30 年度の額であり、改定することがあります。

役場税務課からのお知らせ

● 問い合わせ先 役場税務課・各地域局

1 固定資産の利用状況が変われば 忘れずにご連絡ください

固定資産税は、毎年1月1日現在の土地、家屋、償却資産の所有者に課税されます。

適正な課税を行うために、資産の内容（利用状況など）に変更があった場合には、忘れずにご連絡ください。

土地の異動

土地の評価は、現在の利用状況により地目を決定し、税額を算定します。土地の利用状況に変更があった場合や評価地目と異なっている場合などは必ずご連絡ください。

また、住宅用として利用されている宅地には、税を軽減する※特例措置が適用されます。

「住宅用として利用状況を変更した」「住宅用地から住宅用地以外に利用状況が変更となった」「住宅用地以外から住宅用地に利用状況が変更となった」などの場合は、忘れずにご連絡ください。

※「住宅用地の特例」の適用について：

・小規模住宅用地

200㎡以下の住宅用地を「小規模住宅用地」といい、税額は特例の適用で約6分の1となります。（200㎡を超える場合は住宅1戸あたり200㎡までの部分）

・その他の住宅用地

前述以外の住宅用地を「その他の住宅用地」といい、税額は特例の適用で約3分の1となります。

【例】1000㎡の住宅用地に

住宅が3戸建つていれば、600㎡（200㎡×3戸）が「小規模住宅用地」で、残りの400㎡が「その他の住宅用地」となります。



家屋の異動

住宅や倉庫、車庫などの建物（家屋）に次のような異動があった場合は、必ずご連絡ください。

- ・新築や増築
- ・取り壊し（一部取り壊しを含む）
- ・用途変更

（例：店舗から倉庫に改築など）

・登記されていない家屋の所有者変更（売買、相続など）

※法務局にて登記の手続きをされた場合の連絡は不要です。

償却資産の異動

※償却資産は固定資産税の課税対象となりますので、事業を行っている人で償却資産を所有している場合は、平成31年1月31日（木）までに必ず申告してください。

※償却資産とは：

漁業、農業、旅館業などの事業のために使用する船舶、機械、器具・備品などをいいます。ただし、所得税などの申告の際に減価償却費として経費に算入されるもので、固定資産税（家屋）・自動車・軽自動車税が課税されているものや少額の一括償却資産は除きます。

2 農家の皆さんへ

農耕作業用小型特殊自動車の申告をお願いします！

小型特殊自動車に該当する乗用装置のあるトラクター、コンバインなどを所有している場合には、軽自動車税が課税されません。

これらの車両を所有している人は、公道走行の有無とは関係なく標識交付申請をしてナンバープレートを受け取ってください。



3 事業主の皆さんへ

給与支払報告書は1月31日(木)までに必ず提出を!

平成30年中に給与の支払いを行ったすべての従業員(アルバイト・パート・日雇・役員を含む)について「給与支払報告書」を平成31年1月31日(木)までに役場税務課へ必ず提出して下さい(様式は役場税務課に備え付け)。

給与支払報告書は従業員の町県民税を決定するための大切な資料です。この提出を怠った場合、地方税法などに基ついて罰則が適用される場合がありますのでご注意ください。

県と県内すべての市町は、平成30年度から町県民税の特別徴収を徹底しています!

特別徴収とは、従業員の給与から町県民税を天引きし、事業主の皆さんが従業員に代わって、毎月、町に納入する制度です。

この制度は、地方税法や町条例に基づき、所得税の源泉徴収を行うすべての事業主(給与支払者)に義務付けられています。また特別徴収が不要となるケースは法令で定められていて、例えば事業主の希望に応じて特別徴収を行う・行わないを決めることはできません。

◇従業員にとつてのメリット

- ① 普通徴収(年4回)に比べ、毎月の給与天引き(年12回)になるので、1回当たりの納税額が少なくて済む
- ② 納税のために金融機関に出向く手間がなくなる
- ③ 納付忘れを防ぐことができる

普通徴収の対象は、次のaからdのいずれかに該当する人のみです

普通徴収とは、従業員が自分で町県民税を納付することです。

- a 退職した人または給与支払報告書を提出した年の5月末日までに退職予定の人
- b 給与支払額が少なく、町県民税を特別徴収できない人
- c 給与の支払いが不定期な(毎月支給されていない)人
- d 他から支給される給与から特別徴収されている人(乙欄)
※アルバイト、パートだからという理由で必ず普通徴収となるものではありません。

普通徴収該当者がいる場合

給与支払報告書の摘要欄に、該当する略号(aからdのいずれか)を必ず記載してください。

役場

②税額の計算



- ①給与支払報告書の提出(1月31日まで)
- ③特別徴収税額の通知(5月31日まで)
- ⑥税額の納入(翌月10日まで)

事業所



- ④特別徴収税額の通知(5月31日まで)
- ⑤給与支払いの際に税額を徴収(6月から翌年5月まで毎月)

給与所得者



4 12月は但馬地域税収確保重点月間

県では毎年12月を「税収確保重点月間」としています。但馬3市2町と豊岡県税事務所がスクラムを組み、個人住民税の徴収を強固に取り組みます。

① 共同文書催告
個人住民税を滞納している人に対して、県と本町が共同で文書催告を行います。

② 徴収の強化
その他の町税を滞納している人に対しても滞納処分や搜索など、重点的な働きかけを行います。この機会に納付が困難な人は豊岡県税事務所収税管理課(Tel 0796・26・3625)または役場税務課にご相談ください。

5 白色申告の皆さんへ

記帳・帳簿などを保存してください

個人の白色申告者のうち、事業所得、不動産所得または山林所得を生ずべき業務を行うすべての人(所得税および復興特別所得税の申告が必要ない人を含む)は、記帳と帳簿書類の保存が必要となっています。

この保存制度や記帳の方法などは国税庁HP(<http://www.nta.go.jp>)を1部門(Tel 0796・22・2144)をご覧ください。

地域医療に志ある学生を支援します

●問い合わせ先 公立香住病院

町では、町の地域医療の充実を図るため、将来、医師や看護師などの医療技術者として公立香住病院などに勤務する意思のある学生を対象に、医師修学資金および医療技術者修学資金を貸与します。

貸与された修学資金は、免許取得後の一定要件の下で公立香住病院などに一定期間勤務された場合に、その返還が免除されます。

このたび、平成31年度の貸与者を募集します。地域医療に志ある学生の皆さん、ぜひ応募してください。

医師修学資金

●対象者

大学医学部に在学または入学する人で、将来、公立香住病院などに医師として勤務する意思があり、本人もしくは保護者が申請時に兵庫県内、鳥取県内、京都府内に居住していること。

●貸与額・貸与期間

- ・大学1年～4年…月額15万円
- ・大学5年～6年…月額18万円

※正規の修学年限の6年以内（休学、停学、留年などの期間を除く）

●募集人数

1人程度

●募集期限

平成31年4月19日（金）

※応募者がいない場合は、引き続き応募を受け付けます。

●修学資金の返還免除

貸与された修学資金は、町内の公立香住病院などに医師として勤務した期間が、修学資金の貸与相当期間に達した場合に、返還が全額免除されます。

なお、修学資金の貸与期間が3年以上の場合は、医師免許取得後の臨床研修期間2年のうち1年間を、公立香住病院などに勤務した期間に算入します。

医師修学一時資金

町では、医師修学資金に加えて修学一時資金を貸与する制度を設け、支援の充実を図っています。

●対象者

香美町医師修学資金の貸与を受ける人で、修学一時資金の貸与を希望する人

●貸与額

上限2000万円

※入学金、授業料、施設整備費、教育

充実費など正規の修学年限内に本人が支払うべき学費の範囲内

●修学一時資金の返還

医師修学一時資金は、一定期間内に全額返還しなければなりません。

医療技術者修学資金

●対象者

薬剤師、看護師、臨床検査技師、理学療法士などを養成する大学、専門学校などに在学している人または入学する人で、卒業後、一定期間内に公立香住病院などに勤務する意思のある人。

※住所要件はありません。

※平成31年度は、看護師、臨床検査技師、診療放射線技師および臨床工学技士を目指す人を優先します。

●貸与額・貸与期間

月額6万円

※正規の修学年限内とします。

●募集人数

若干人

●募集期限

平成31年4月19日（金）

※募集人数に達しない場合は、引き続き応募を受け付けます。

●修学資金の返還免除

貸与された修学資金は、免許取得後、一定期間内に公立香住病院に勤務した期間が、修学資金の貸与相当期間に達した場合に、返還が全額免除されます。

応募（申請）方法

公立香住病院、役場健康課、各地域局に備え付けの修学資金貸与申請書および必要書類を提出してください（郵送可）。

※募集要項、申請書は、町HPまたは公立香住病院HPからもダウンロードできます。

●提出（申請）先

・医師修学資金：公立香住病院または役場健康課

・医療技術者修学資金：公立香住病院

●選考方法

申請書類および面接で貸与者を決定します。

※面接日時、場所などは応募者に個別に通知します。

介護保険制度による要介護認定を受けている人へ

各種控除をご利用ください

●問い合わせ先 役場福祉課・各地域局

障害者控除と特別障害者控除

介護保険制度による要介護認定を受けている人は、平成30年分の所得税・町県民税の申告の際、障害者控除または特別障害者控除を受けることができます（左表のとおり）。

この控除を受けるためには、役場福祉課または各地域局に「障害者控除対象者認定書」の交付申請を行い、申告時にこの認定書を提出する必要があります。

なお、障害者控除に係る基準日は12月31日となっていますので、認定書の発行はそれ以降になります。

控除区分	要介護認定区分
障害者控除	要介護1、2、3
特別障害者控除	要介護4、5

※要介護3の人で、寝たきり度ランクB以上または認知症ランクⅢ以上に該当する人は特別障害者控除となります。

おむつ代の医療費控除

医療費控除は、医療費の合計が年間で10万円または所得金額の5%を超えた場合、申告することで所得税と町県民税の一部が還付される制度です。

医師が必要と認めたとおむつの購入費は、控除の対象となります。

おむつの購入費を控除の対象とするためには、おむつ代の領収書のほか、

傷病などによりおおむね6カ月以上寝たきりで医師の治療を受け、おむつを使う必要があると認められた場合に医師が発行する「おむつ使用証明書」（有料）が必要です。

ただし、2年目以降の申告では、主治医意見書の内容をもとに町が発行する「おむつ代医療費控除の証明に係る確認書」を添付することで控除を受けることができます。

なお、確認書は、本人または家族の申請に基づき、次の要件を満たす場合に交付します。

おむつ代医療費控除の証明に係る確認書の交付要件

- 次のすべてに該当すること
 - ① 要介護認定を受けている。
 - ② おむつ代の医療費控除を受けることが2年目以降である。
 - ③ 要介護認定に係る主治医意見書で次の内容のどちらも確認できる。
 - ・ 障害高齢者の日常生活自立度（寝たきり度）がB1、B2、C1、C2のいずれかに該当する。
 - ・ 尿失禁の発生の可能性がある。
- ※平成30年中に記入された主治医意見書を確認します。要介護認定有効期間が13カ月以上であり、平成30年中に要介護認定申請をしていない場合は、平成29年中に記入された意見書の項目により判断します。

平日は忙しい人にも：

住民票などが時間外・休日でも受け取れます

●問い合わせ先 役場町民課・税務課・各地域局

町では、昼間来庁できない人のために、電話予約をすると時間外や休日に各種証明が受け取れるサービスを行っています。

- 予約ができる証明書
 - ・ 住民票の写し
 - ・ 印鑑登録証明書
 - ・ 所得証明書
 - ・ 所得課税証明書

- 予約の受付時間
 - 月～金曜日（祝日、年末年始を除く）
 - 午前8時30分～午後5時まで

- 予約できる人
 - ▼ 住民票の写し
 - 本人または同一世帯員
 - ▼ 印鑑登録証明書
 - 本人または代理人
 - ▼ 所得証明書、所得課税証明書
 - （予約時に印鑑登録番号が必要）
 - 本人または同一世帯員

- 受け取りに必要な物
 - ▼ 住民票の写し
 - ・ 本人確認書類（運転免許証など）
 - ・ 手数料（1通300円）

- ▼ 印鑑登録証明書
 - ・ 印鑑登録証
 - ・ 手数料（1通300円）
- ▼ 所得証明書、所得課税証明書
 - ・ 本人確認書類（運転免許証など）
 - ・ 手数料（1通300円）

- 受け取り場所
 - 電話予約をした本庁または地域局の当直室でお受け取りください。

※その他ご不明な点はお問い合わせください。



住宅を取得した人へ

住宅取得奨励金制度

● 問い合わせ先 役場企画課

町外からの移住と町内での定住を促進するため住宅を建築または購入し、居住した人に対して町内で使用できる商品券を奨励金として交付する制度です。

● 対象者

- ・ 1年以内に町内で住宅を建築または購入し、居住した人（住民登録があること）

- ・ 住宅の持ち分が2分の1以上の人

- ・ 町の徴収金に滞納が無い人

- ・ これまでに町の住宅取得に関する補助金の交付を受けていない人

● 申請時期

住宅取得後1年以内

● 申請方法

申請書に必要な書類を添えて役場企画課へ提出してください。

※詳しくは、町HPをご確認いただくか、役場企画課へお問い合わせください。

▼交付額（町内で使用できる商品券を交付）

分類	区分	移住者 ^{※2} (転入者)	定住者 (町内居住者)
新築住宅	町内施工業者でかつ 取得者が若者 ^{※1}	50万円	30万円
	上記以外	30万円	20万円
中古住宅	取得者が若者 ^{※1}	30万円	10万円
	上記以外	10万円	10万円

※1 若者…申請日現在で39歳以下の人

※2 移住者…おおむね2年以上町外に在住し、5年以内に町外から転入した人



住宅を改修する人へ

住宅改修費助成金制度

● 問い合わせ先 役場企画課

町内の業者を利用して、空き家や個人住宅を改修する人に対して町内で使用できる商品券を助成金として交付する制度です。

● 対象者

- ・ 町の空き家バンクに登録されている物件または個人が居住する住宅を改修する人（工事費20万円以上）

- ・ 申請する工事について、町の他の住宅改修に関する補助金の交付を受けていない人

- ・ 町の徴収金に滞納が無い人
- ・ 過去に住宅改修に関する補助金の交付を受けていない人

● 申請時期

工事に着手する約1週間前まで（交付決定までに工事に着手された場合は対象外）

● 申請方法

申請書に必要な書類を添えて役場企画課へ提出してください。

※詳しくは、町HPをご確認いただくか、役場企画課へお問い合わせください。

▼交付額（町内で使用できる商品券を交付）

分類	助成対象工事に要する費用		助成金の額など	
			申請者が若者 [※] の場合	申請者が若者 [※] 以外の場合
空き家	居住用	20万円以上 200万円未満	助成対象工事に要する費用に100分の50を乗じた額	助成対象工事に要する費用に100分の40を乗じた額
		200万円以上	100万円	80万円
	居住用以外	20万円以上 100万円未満	助成対象工事に要する費用に100分の50を乗じた額	
		100万円以上	50万円	
個人住宅	20万円以上 100万円未満	助成対象工事に要する費用に100分の10を乗じた額	助成対象工事に要する費用に100分の5を乗じた額	
	100万円以上 200万円未満	10万円	5万円	
	200万円以上	20万円	10万円	

※若者…申請日現在で39歳以下の人

宝くじ社会貢献事業

生きがい活動支援通所事業用マイクロバスを更新

●問い合わせ先 役場福祉課

香美町社会福祉協議会に委託し、高齢者を対象とした介護予防や健康増進・趣味活動などを実施している生きがい活動支援通所事業の送迎用のマイクロバスを、(公財)兵庫県市町村振興協会の社会貢献広報事業を活用して更新しました。

この事業は、自治宝くじの普及・宣伝に資する事業で、かつ社会福祉、社会教育・青少年育成などに寄与すると認められる事業に対して助成を受けられるものです。

新しくなったマイクロバスは29人乗りで、村岡区に配備して運行します。



▲更新された生きがい活動支援通所事業用マイクロバス

無人航空機による災害応急対策活動

●問い合わせ先 役場防災安全課

災害などに備えて協定を締結しました

町内で発生した、地震や大雨、台風などの異常な自然現象や予期できない災害などの場合に、災害状況などを迅速に収集するため、災害現場の映像や画像などが撮影できる無人航空機「ドローン」に関する必要な操作技術などを有する町内の民間事業者と連携をする「無人航空機による災害応急対策活動(撮影・画像分析等)」に関する協定書」を締結しました。

●協定を締結した事業者

・(株)アイム(小代区城山)

・(株)西日本UAVサービス(香住区若松)



▲協定を締結した事業者と浜上町長

但馬牛の生産技術向上などを目指して

第14回香美町子牛品評会後期の部

●問い合わせ先 役場農林水産課

全国に誇る「但馬牛」の原産地として、町内産子牛の資質向上や畜産農家の生産技術向上などを目指して毎年行われている「香美町子牛品評会」(町とJAたじまが主催)。その後期の部が11月2日に美方郡農村総合研修センター(新温泉町歌長)で開催され、畜産農家が手塩にかけて育てた子牛を出品しました。

今回は、今年3月1日から6月30日までに生まれた子牛が対象。雄・雌の部には雌牛50頭、去勢の部には12頭が出品され、全国和牛登録協会の登録番

査基準に基づき資質、品位、体格などについて厳正な審査を受けました。雄・雌の部で最高賞となる一等一席を受賞した上田伸也さんは「素直にうれいんです。もともと良い子牛だったので、自信がありました。体調を崩さないようにえさに気をつけてきた。良い子牛を生むように育てたいです」と語ってくれました。



▲雄・雌の部で一等一席を受賞した「第3さちふく」

▼主な受賞牛 (敬称略)

	賞	名号	畜主名	産地
雄・雌の部	一等一席	第3さちふく	上田 伸也	村岡区宿
	同二席	まるふく4	長瀬 久美子	村岡区丸味
	同三席	ももひめ5の2	中村 まゆみ	小代区東垣
	同四席	こうふく18	淀 貴至	香住区丹生地
去勢の部	金賞一席	上田306	上田 伸也	村岡区宿
	同二席	姫悠香	田中 一馬	村岡区境
	同三席	上田511	上田 伸也	村岡区宿
	同四席	としふく俊福	朝倉 久子	小代区野間谷

町政の取り組み状況について

平成30年度町政懇談会を開催しました

● 問い合わせ先 役場企画課

町民の皆さんと目線を同じにする町政運営を行うために、町長をはじめ役員幹部職員が地域へ出向き「町政懇談会」を開催し、意見交換を行いました。今回は10月15日に村岡老人センターで、17日に小代区総合センターで、22日に香住文化会館でそれぞれ開催し、約170人の皆さんが参加。各会場とも今年度の町政の取り組み状況を説明した後、町政運営などについて活発な質疑を交わしました。

ここで主な質疑の要旨をご紹介します。

なお、紙面の都合上、すべての内容を掲載していません。また、一部で補足を行っていますがご了承ください。

関西電力入江ダムとの 連絡体制について

Q 今年の災害では勧告がかなりギリギリとなる状況の中で、関電の放流後に放流しているが、関電と行政との調整や連絡体制がどのようになっていくのか教えていただきたい。

A 今年の秋からの台風や大雨災害の中で、全国各地でダムの放流で被害が増幅し、さまざまな問題提起がされているので、早急に防災安全課を中心に、関西電力や県土木事務所などの関係機関と今後のあり方について連絡調整し、対策について協議をしたいと思います。(町長)

農地中間管理機構に 対する支援について

Q 農地の荒廃が進み、作る人もどんどん減っている中で、農地をどう守るかという方法として営農組合があったが、中間管理事業も一つの方策であると捉えている。農地も地域で守る施策が必要である。なんとか中間管理機構に対するいささかの手を打っていただき、少しでも食い止めるために、何とかお力をお願いしたい。

A 農地中間管理機構による農地の斡旋については、本町は県下でも下位の方であるため、皆さんが協力をいただけるような、地元説明を含めて対応を強化しているところです。

ただ現状ではなかなか厳しい状況であるため、現行の国や県の制度に加えて町が何らかの支援策を講じることによって耕作放棄地が減っていくような取組が可能かどうか検討しているところです。(町長)



▲町政の現状について説明をする浜上町長

児童生徒の通学路の 安全確保について

Q 児童生徒の通学路の安全確保について、十分行なっていると思うが、中学生が自転車通学を行っている国道や県道の通学路の確認を行なってほしい。国道482号の除草は年に1回、7月初旬に行なっているが、益には草が伸びている。白線よりも中央側に草が出ているため、自転車は中央に迂回して通学している。はみ出している箇所だけでもいいので、除草をお願いしたい。

A 通学路の関係は県に伝えますが、すぐに対応はできないと思うので、PTAなどボランティアで実施する場合には、町のトラックの貸出しや役場の職員で対応できるか検討します。一番ひどいところだけでも、地元の皆さんの協力を得て、町の対応できる範囲で協力できる体制をとりたいと思います。(町長)

小代地域局の改築について

Q 小代地域局の改築について、もう少し詳しい説明をお願いしたい。先に検討委員会が開かれて、15人の委員のうち7人しか出席しなかったと聞いている。どの程度の規模のものを計画しているのか。いつごろ完成するのか。

A 執務室については町で考えますが、現在の総合センターの部分については、集会施設の位置づけになるので、検討委員会の皆さんの意



▲質問に回答する浜上町長

見を聞いて、ニーズにあった庁舎にしたいと考えています。今後の予定は今年度に概略設計、平成31年度に詳細設計、平成32年度に着工、平成33年度に新しい庁舎で執務を開始する予定です。(小代地域局長)

特定(危険)空家について

Q 集落内に崩壊寸前の家屋がある。町道や隣接する民家へも影響がはじめており、家屋内の荷物も外へ出てきている状態になっている。台風24号ですらに状況に拍車がかかった。数年前から建設課にも相談をしており、今後も区として粘り強く解決に向けて対応していきたいと考えている。空き家対策協議会を設置されたとのことだが、今後は、どこに相談すればいいのか。

A 空き家対策については、引き続き建設課が所管します。平成30年3月に制定した「香美町空家等の適正な管理に関する条例」に基づき、8月20日に空家対策協議会を設置しました。本協議会は、大学教授や弁護士、司法書士などの学識経験者や住民代表を含めた10人で構成しています。1回目の協議会では、条例の内容や町内の空き家の状況、取り組み状況などの確認と情報共有を行いました。所有者に

適正な管理をお願いするためには「特定空家」の認定が必要となりますが、認定を行うために協議会でのような考えに基づいて認定するのかなどについてのご審議をいただきました。年内に開催を予定している次回の協議会では、特定空家の認定基準についてご審議いただき、その結果に基づいて特定空家の認定を行う予定としています。(建設課長)

防災行政無線のデジタル化について

Q 防災行政無線のデジタル化に向け、分からないことがたくさんあり、非常に困っている。区長向けに説明会を開催してほしい。

A 運用開始前に屋外拡声子局や受信機の使用方法を含め、区長を対象として説明会を行う予定としています。(防災安全課長)

バス交通の見直しについて

Q バス交通の見直しについて、今の子どもたちはバスに乗らないため、乗り方や料金、路線も知らない。料金を一律とすれば乗る人も増えるのではないか。

A 現在、役場の中堅職員8人で町民が利用しやすく、現状より利用者が増えるよう、「バス」という概念を取り払った公共交通体系についての検討をさせています。できるだけ町民の皆さんに利用していただけたらと思います。(町長)



▲質問をする参加者

障害者雇用の現場から

● 問い合わせ先 役場福祉課

香美町障害者地域自立支援協議会は、障害者の暮らしについて、地域の実態や課題などを把握するために情報収集をし、関係機関で共通認識を持ち、課題解決に向けての話し合いを継続しています。

本誌8月号に引き続き、障害者雇用に取り組む地元事業所を紹介します。今回は、「香美町役場（本庁）」にお話を聞きました。

この記事についてのご意見を役場福祉課へお寄せください。

従事者にお話を聞きました

Q. いつから、どのような仕事をしていますか。

A. 平成25年4月から今の仕事を始めました。勤務時間は午前8時30分から午後3時30分までです。週5日間、自家用車で通勤しています。普通自動車運転免許を持っていて、今のところ、無事故無違反です。

仕事内容は、午前中に
・給湯室の清掃とふきんや手拭きの交換

・2階から4階までのゴミを集め、



▲床のモップ掛けをする様子

燃えるゴミや燃やさないゴミなどを分別して袋詰めにし、ゴミの集積倉庫に運ぶ
・1階と2階のトイレ清掃
・玄関の掃き掃除など
です。午後からは、
・交換したタオルの洗濯
・3階と4階の床のモップ掛け
・階段の掃き掃除や手すりのぞうきん拭きなど
を行っています。



▲交換したタオルを洗濯する様子

Q. 仕事での良いことと悪いことはありますか？

A. 仕事ではしんどいと思ったことがありません。皆さんから声を掛けられると嬉しく思います。

仕事でのやりがいは、給料をいただいた時に感じます。

Q. 休日は何をされていますか？

A. お母さんと食事や買い物に出掛けたり、お菓子作りをしたりしています。

事業所にお話を聞きました

Q. 一緒に働いていてどうですか。

A. 最初は、1つの作業に対して目標の時間を決めていましたが、今は、意識しなくても時間通りに終わることができるようになりました。

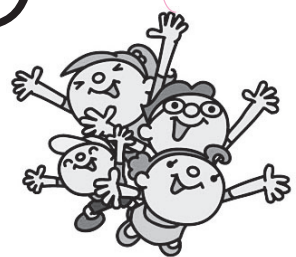
また、以前は掃除のできていない部分がありましたが、今では、清掃の技術も向上し、1人で仕事ができるようになりました。

ある冬の日、職場から帰ろうとした時に、積雪が多く、また駐車している車が多く困っていると、他の職員が除雪と車の移動をしてくれたそうです。その職員にお礼を言うように伝えると、素直にお礼を言い、それからは自分でお願いをしたり、お礼も言えたりするようになりました。自分からもあいさつや言葉が出るようになり、職場の皆さんや地域の皆さんとも良いコミュニケーションが取れています。

役場庁舎の美化が維持し続けられるのは、本人を含めた職員が適切な清掃業務を行うことによるものと思います。これからも地域へ貢献し、仕事を続けてほしいです。

けんこう広場

●問い合わせ先 役場健康課



飲酒が増える年末年始、健康的な飲み方のコツ その1 アルコール量は1日2ドリンクまでにしましょう

普段はあまり飲酒をしない人であっても、12月は忘年会で飲酒する機会が増える時期だと思います。

日本人は外国人に比べてアルコールに弱い体質の人が多いためです。それだけ肝臓がダメージを受けやすく、アルコール性の肝障害を起こす人が少なくありません。

お酒は少量なら、気持ちをリラックスさせたり、会話を増やしたりする効果がありますが、大量になると麻薬のような効果をもたらす、運動機能の麻痺や意識障害の原因になり、アルコール依存症になる場合もあります。

お酒を飲んで「酔い」などの効果をもたらずのはアルコールです。アルコールがもたらす体や精神への影響は、飲んだお酒の量ではなく、摂取した純アルコール量が基準になります。

最近ではアルコール度数の高いお酒の消費が増えています。焼酎やウイ

スキーを炭酸水（ソーダ）で割って飲むハイやハイボールなどは、ビールと同じ量を飲むと、アルコール量は、倍以上になることもあります。

飲酒量の単位「ドリンク」

お酒に含まれる純アルコール量は、酒の種類で違います。

純アルコール量 (g) を求める式
 アルコール飲料の量 (ml) ×
 アルコール度数 (%) ×
 アルコールの比重 (0.8) =
 純アルコール量 (g) です。

350ml の缶ビールで実際に計算すると
 $350\text{ml} \times 0.05 \times 0.8 = 14\text{g}$
 になります。
 ※純アルコール 10g を 1ドリンクと呼びます

適量ってどのくらい

肝臓に負担をかけないほろ酔い程度の量です。

一般的には、男性が1日平均2ドリンク以下、女性や高齢者が1ドリンク以下です。左記の表を参照ください。

▼ 2ドリンクの目安 (純アルコール 20g)

お酒の種類	量の目安
ビール・発泡酒	500ml
日本酒	1合 (180ml)
ウイスキー・ブランデー	ダブル (60ml)
ワイン	180ml
焼酎	120ml
カクテル・サワー	350ml

健康的な飲み方

1 飲みすぎない

飲酒前に水を飲むと、胃が膨らみ飲み過ぎを防ぐことができます。アルコール度数の高いお酒は薄めて飲み、悪酔いや二日酔いをしない量にとどめましょう。

2 ゆっくり飲む

飲むペースが速いと肝臓に負担をかけます。一気に飲み干さず、会話しながら楽しくゆっくり飲みましょう。

3 おつまみを上手にとる

空腹で飲むと吸収が早まり肝臓に負担をかけます。また、肝臓がアルコールを分解するときタンパク質やビタミン類、ミネラル類を消費するので、大豆食品や野菜、果物、ナッツ類を食べましょう。脂っこい食べ物や肝臓に負担をかけます。

4 肝臓を休ませる

お酒を飲むと肝臓に中性脂肪が蓄積されて機能が弱り、胃や腸の粘膜も荒れるので、臓器の修復期間が必要です。週に2回は休肝日を作りましょう。

香美町 ならではの 教育の挑戦

●問い合わせ先 町教育委員会生涯学習課

小代区地域連携センター（小代地区公民館）～ふるさと教育～

小代区地域連携センターはふるさと教育を推進するため、地域の教育力を活用し、心豊かな生きがい創造のための生涯学習の推進および地域コミュニティの拠点として事業を展開しています。今回は学校、地域の皆さんとともにやっている活動の一部を紹介します。

みかた PTCA 活動

PTCA とは、保護者と教員の組織「PTA」の学校活動に「地域（C：コミュニティ）」が加わったもので、子どもたちを地域で育む活動を推進するものです。

小代区にある4ブロックは、それぞれ地域の祭りへの協力や美化活動、イベントなどを開催しています。

ふるさとを知り、ふるさとの将来を考え、ふるさとを大切にする心を育む取組を進めています。



文化活動

秋には、生け花・茶道の教室を実施し、子どもたちは日本の伝統文化を学んでいます。地域の人を講師に招き、11月に開催される小代区民作品展で生け花の出展やお茶席をしています。ベテランになった上級生が下級生を教える姿に成長を感じ、また下級生の斬新な発想に驚かされることもあります。



地域の特性に合ったスポーツ活動

冬には、雪合戦の教室を実施しています。小代区のスポーツ推進委員の指導の下、2月に開催される兵庫県雪合戦大会に向けてルールや戦術を学びます。雪合戦を通して、向上心や地元の寒い冬を楽しむ心を育てています。





第21話

皆さん、こんにちは。香美町地域おこし協力隊の田尻茜です。10月7日に地域の皆さんにご協力をいただき、結婚式を行い、北田から田尻に姓が変わりました。結婚後も引き続きよろしくお願ひします。

地域おこし協力隊の任期も残り4カ月となり、森のステーション美方事務局の業務と、任期終了後の仕事として小代区にゲストハウスを作る準備に奮闘中です。

初めてこの地域を訪れた私がそうだったように、この場所の魅力を知ってもらうには、やはり日帰りでは味わえないと感じています。そこで、「ここに暮らす人たちと触れ合い、のんびりと過ごしてもらえればゲストハウスを作ろう！」と決意しました。

私はこの町が好きです。お年寄りが多く、人も減っているという現状があるこの町。ゲストハウスを作って、UターンやUターンなど小代に人を増



▲4月に本オープンを目指して準備中のスミノヤゲストハウス

やすきつけかけを作りたい。空き家だったお家をよみがえらせることで、空き家活用のモデルにもなります。そうやって一つ、また一つと、空き家に明かりがともって、「いつかは町全体の空き家がなくなればいいな」と大きな野望もちよつとあります。

空き家を活用した解体イベントや床張りイベントを実施し、町内外からの参加者と一緒に作り上げているゲストハウス。資金調達や工事の面でたくさんの方の苦労がありました。本場にたくさんの方の支えや応援の声でこまめやってくるのができました。1月にプレオープン、4月に本オープンを目指して頑張っています！応援よろしくお願ひします！

スミノヤゲストハウス

防災の部屋

●問い合わせ先 役場防災安全課

(一財) 自治総合センターコミュニティ助成事業 宝くじ助成で地域の安全確保

火災など有事の際に、山間部などでは消防車両が到着するまで相当の時間がかかることが予想され、地元住民による初期消火活動の重要性が非常に高くなっています。

この度、地元住民による初期消火活動を可能とするために、野間谷区に少人数でも扱いやすい軽可搬消防ポンプを、(一財) 自治総合センターのコミュニティ助成を受けて配備しました。

この事業は宝くじの事業収入を地域の防災活動のために活用することを目的としています。

野間谷区の皆さんは、新しく配備されたポンプの、操作方法などを確認しました。



▲新しく購入した軽可搬消防ポンプ



▲操作説明を聞く野間谷区の皆さん



いきいき通信

●問い合わせ先
いきいき相談センター（役場福祉課内）
TEL 0796・36・4004（直通）

いざという時のために知っておきたい成年後見制度

成年後見制度とは、精神上の障害（知的障害、精神障害、認知症など）により判断能力が十分でない人が不利益を被らないように家庭裁判所によって選ばれた成年後見人などが本人に代わって本人の利益を考えながら法律行為をしたり取り消したりなどの支援、保護をする制度です。

●みんな同じ内容ですか？
すでに判断力が衰えてから利用する「法定後見制度」と、元気づけに将来に備え準備しておく「任意後見制度」の2種類があります。
また、法定後見制度は「後見」「保

こんなお悩みをお持ちの方は、成年後見制度のご利用をお勧めします。



- 認知症の親を悪徳商法などから守りたい
- 将来自分が高齢になった時が心配
- 財産管理・契約などを代わりに頼みたい
- 知的障害のある子供の将来が心配
- 両親：親戚が近くに住んでいないので心配
- 葬儀や遺産の分配を自分で決めておきたい

佐「補助」の3つに分かれており判断能力の程度など本人の事情に応じて制度を選べるようになっていきます。
●後見人などには誰でもなれますか？
誰でもなれるとは限りませんが、家庭裁判所が候補者と面談し、適切と認められた場合に選任されます。親族同士で紛争がある場合や世話をしてくれる親族がいない場合は第三者（弁護士などの専門職）が選任されます。
●どこに相談したらよいですか？
当センターや家庭裁判所、公証役場にご相談ください。



ノウ香美ライ

●問い合わせ先 役場農林水産課

今が最盛期の「自然薯」

「自然薯」はヤマノイモ科の多年生つる性植物で「ヤマノイモ」の別名です。
元来は野生の植物で、山で掘ってくるものですが、近年では「ムカゴ」の状態から畑で栽培されるようになりました。

村岡区では、平成14年から自然薯を普及促進する「アクトファームグループ」が発足しています。
代表の岸本正人さん（村岡区相岡）

は「自然薯は、古来より精のつく滋養強壮や漢方などに用いられる高級食材！朝晩の寒暖の差が激しい村岡で生産される自然薯は、特に粘り気が強く独特の風味が評判です。この自然薯を多くの人に知っていただくとともに、ぜひ、一度食してもらいたい」と語ってくれました。

また、道の駅「村岡ファームガー



▲粘り気が強く独特の風味が評判の村岡で生産される自然薯

●自然薯の特徴

- ①葉の形が細長いハート型
- ②秋になると、葉の付け根部分にムカゴをつける。
- ③芋の地下部分は秋に肥大するが、冬に地上部が枯れ、春になると芋の先から新たな芽が伸び、5年くらいかけて成長を繰り返して1mほどの大きく長い芋となる。

※ムカゴ：ムカゴはナガイモや自然薯などのヤマノイモ属のつるになる肉芽のことで、秋になるとつるの葉の付け根辺りにたくさん付き、地下の芋と同じく貴重な山の幸として食用になります。



こんな不適正ごみが出ています

町のごみ回収では、氏名が書かれていないごみや、指定袋に入れられていないごみ、分別が適正にされていないごみの回収を行っていません。

今回、どのような理由で残されるごみが多かったのかを調べたところ、次のような不適正ごみがありました。

●分別が適正に出来ていない

20cm以上のカンを「カン・ビンの日」に出していたために残されていたものがありました。20cm以上のカンは「燃やさないごみ袋」に入れて、「燃やさないごみの日」に出してください。

また、ダンボールを「紙製容器包装の日」に出しているものもありました。ダンボールは「古紙類の

日」にひもで束ねて出してください。

●指定袋を使用していない

紙製容器包装を、すでに廃止した紫色の「紙製容器包装用袋」で出しているものがありました。紙製容器包装は、緑色の「資源ごみ袋」に入れて出してください。

●収集日を間違えている

収集日と違うごみを出している場合は、不適正ごみとして回収を行いません。ごみを出すときは当日の朝8時までに出してください。

※「不適正ごみシール」が張られたごみ袋は、不適正ごみシールに×印をつけて再利用することができます。



▲分別が適正にされていないごみ ▲指定袋を使用していないごみ



消費生活相談

賢い消費者になりましょう！

冬物の「衣服・履物」の詐欺・模倣品サイトに注意！

～トラブルが冬季に集中して発生～

【事例】

SNS 上の広告で見つけた通販サイトで「在庫処分 80% OFF」と書かれたダウンジャケットを見つけた。サイト内の広告もしっかりした作りに見えたので、迷わずクレジットカード払いで購入した。

商品到着まで2週間かかると書いてあったが、あまりにも遅いため連絡を取ろうと、サイト内の連絡先を探すが見当たらない。

後日クレジットカード会社から口座引き落としの通知があった。泣き寝入りするしかないのだろうか。

【ひとことアドバイス】

◆冬物の衣服や履物を購入する時期にあわせて、詐欺・模倣品のインターネットトラブルの相談は毎年冬季に多く寄せられています。トラブルに遭わないため、下記のチェックポイントを確認しましょう。

①サイト内の情報を確認する

- ・日本語の字体、文章表現がおかしい
- ・販売価格が大幅に割引されている
- ・事業者の住所、連絡先の記載がない
- ・支払方法が銀行振込みのみである
- ・利用規約に不当な（妙な）記載がある
- ・サイト内のリンクが適切に機能しない
- ・サイト URL の表記がおかしい

②事前にサイトの運営事業者にお問い合わせをして、返信内容などを確認する

◆おかしいと思ったら早めにクレジットカード会社に連絡しましょう。

◆海外の通販サイトで翻訳が必要な場合は、CCJ（国民生活センター越境消費者センター）を利用しましょう。

相談は
こちらへ...

役場消費生活センター（町民課内）
TEL 0796・36・1941（直通）
たじま消費者ホットライン
TEL 0796・23・1999
※相談無料で秘密は厳守!!

盤寿とう言葉初めて耳にして進めてゆかんか七十路の駒
岩本 道代

秋まけて西空見ればうす雲に入り陽の姿ゆるやかに映え
大西 弘

ひき返す道などはなしまっすぐに進みてゆかんゆっくりゆっくり
川端 幸代

時雨ともない夜の明ける夫の緩めるシューズはのかくゆる湯気
小西 松子

翁長氏の意思を受け継ぐと言いつ安室奈美恵は神神しかり
嶋田 富美代

秋の海真白な石を拾いけり幾年の波に磨かれ握れば重し
滝本 正直

人生まれひとりまた逝く世の無常法話の寺に萩盛り咲く
沼田 和代

颯雲羊雲秋の天空は海原になる草原になる

原田 明美

張り合いし日も杳くなり揃いのスニーカー履きて君と山ゆく
藤原 町子

(掲載は氏名の五十音順)

◆定例会 (香住区中央公民館)

毎月第二木曜日

午後1時30分〜午後4時

おめでとうございます

表彰受賞者

(順不同・敬称略)

●田淵保男 (村岡区長板)
秋の叙勲・瑞宝単光章
消防功勞



昭和49年10月に旧村岡町消防団に入団、平成15年から副団長、合併後も香美町消防団副団長を歴任。今回の受章にあたり「家族や団員に感謝します。現役の団員の皆さんには日頃の訓練を積み、予防活動やさまざまな災害に対応してほしい」と語ってくれました。

●太田よしの (香住区訓谷)
第28回全国花のまちづくりコンクール・花のまちづくり優秀賞
訓谷区で花を生かしたまちづくりに貢献するとともに、自宅でのオープンガーデンを行うなど、花を生かした観光への貢献が高く評価されました。



▲受賞報告をする太田さん (左から2人目)

10月20日(日)に香住区中央公民館で開催された「濱田陽子新曲発表チャリティーコンサート」の収益金と当日集まった募金の16万3083円を町に寄付していただきました。



▲浜上町長に収益金を渡す濱田さん (写真右)

■編集後記

二十四節気の大雪も過ぎ、いよいよ本格的な冬支度に備える季節となりました。

今月の表紙は、就学前わくわく交流会で焼き芋をおいしそうに食べる園児です。

取材に行ったこの日は、奥佐津・佐津・柴山・長井・余部幼稚園の園児が長井幼稚園で、焼き芋パーティーと遊具や砂場で外遊びなどを楽しんでいました。

就学前わくわく交流会とは、町内の公立幼稚園・保育所・こども園の11園所が5つのグループで集まり、集団遊びや交流を行うものです。

さて、今年の冬至は12月22日(土)です。冬至に「かぼちゃ」を食べる、「ゆず湯」に入るという風習があります。風習に習い、健康づくりに取り組みたいと思います。(木)

あかちゃんがうまれました

※このコーナーは、10.21～11.20の届出分の内、承諾を得た人のみ掲載しています（敬称略）。

行政区	氏名	性別	保護者	出生日
<p>この記事につきましては、関係者の皆さんにホームページ上での公開承諾を得ておりませんので、個人情報保護によりホームページ上での掲載を控えさせていただきます。</p>				

お悔やみ申し上げます

※このコーナーは、10.21～11.20の届出分の内、承諾を得た人のみ掲載しています（敬称略）。

行政区	氏名	性別	死亡日
<p>この記事につきましては、関係者の皆さんにホームページ上での公開承諾を得ておりませんので、個人情報保護によりホームページ上での掲載を控えさせていただきます。</p>			

求人情報

●お問い合わせ先
ハローワーク香住 TEL0796・36・0136
(平成 30 年 11 月 19 日現在、順不同)

＜フルタイム＞				
職種	事業所名	勤務地など	年齢	人数
農業アドバイザー		香住区・村岡区	不問	1
店舗販売職	榊コメリ	村岡区	59以下	2
店舗運営職		香住区香住	35以下	2
顧客管理	榊アツ・スタイル（榊みなと銀行香住支店）	香住区香住	不問	1
機械加工軽作業	榊岡常歯車製作所	村岡区村岡	不問	1
営業	但馬信用金庫	町内	不問	1
水産加工	モリタ食品(株)	香住区境	18以上	2
保育業務	(福)青葉福祉会	青葉保育園	不問	2
土木施工技術者	寅中村組	香住区香住	18以上	2
製造包装	榊蔵平水産	香住区七日市	18以上	3
自動車整備士	榊ナカイ自動車センター	香住区森	59以下	1
営業	マルヨ食品(株)	香住区香住	18～40	1
施工管理者	榊西山工務店	香住区森	18以上	1
水産加工	榊丸共食品	香住区若松	18以上	5
鉄製品溶接・加工	榊奥西鉄工製作所	村岡区相田	不問	3
溶接工	久保鉄工所	香住区香住	40以下	1
接客	榊三七十	香住区香住	18以上	2
グラフィックデザイナー	榊トキワ	香住区三谷	18以上	1
ホールスタッフ	榊香住観光公社	ファミリ-ン今子浦	40以下	1
介護（正職員）			18以上	2
介護（嘱託）	(福)香寿会	香住区森	18以上	2
介護（臨時）			18以上	3
介護（パート）			18以上	6
船舶機関整備	榊松井マリン	香住区沖浦	不問	2
施工管理者	榊セイシン創建	香住区森	18以上	1
調理補助・接客	榊三吉（かに楽座 甲羅蔵）	香住区浦上	18以上	1
看護師	香美町役場	公立香住病院	18以上	3
看護師			不問	3
調理	公立八鹿病院組合	公立村岡病院	不問	2
施設管理	榊ユースランド	村岡区中大谷	18～35	2
整備士	ホンダカーズ但馬（小林商事(株)）	村岡区村岡	不問	2
病院給食調理補助	榊メフォス西日本事業部山陰営業所	公立香住病院	69以下	1

＜パートタイム＞				
職種	事業所名	勤務地など	年齢	人数
販売・陳列他	ゴダイ(株)	香住区香住	不問	2
金融機関渉外他	なぎさ信用漁業協同組合連合会	香住区若松	不問	1
食品レジ	榊さとうフレッシュフロンティア	香住区香住	不問	1
接客	榊三七十	香住区香住	不問	1
清掃			不問	2
清掃	榊香住観光公社	ファミリ-ン今子浦	不問	2
調理	榊味さい	香住区香住	不問	1
内務作業			不問	50
ゆうパック配達	日本郵便(株)豊岡郵便局	香住区	不問	4
訪問入浴サービス看護師	(福)香美町社会福祉協議会	香住区森	不問	1
コンビニ店員	榊オクショウ	村岡区市原	不問	1
製造加工	榊日本海フーズ	香住区境	18以上	2
接客	榊いわず	香住区浦上	不問	2
一般事務	古川建設(株)	香住区七日市	不問	1
販売	榊コメリ中四国地区本部	村岡区大糠	不問	2

まちのうごき

(平成 30 年 11 月 1 日現在)

人口 17,882 人 (－ 26)
 男 8,527 人 (－ 16)
 女 9,355 人 (－ 10)
 世帯数 6,599 世帯 (－ 3)
 () 内は前月比

蘇武岳紅葉ハイキング

10月28日、蘇武岳



▲新しく立てられた石柱で記念写真を撮る参加者

蘇武岳の紅葉を見ながらハイキングをしようと村岡区中央公民館などが「蘇武岳紅葉ハイキング」を開催しました。

標高差 800 m、上り下り約 11kmの本格的な登山コースに県内外から約 160 人が挑戦。今回は山頂に石柱を立て除幕式も行われました。

村岡陸友会会長の岩瀬澄男さんは「地面に落ちた紅葉もとてもきれいです。蘇武岳の紅葉を楽しんでください」と参加者に呼び掛けました。

兵庫 5 カ国交流会議・ふるさと産品交流事業

11月3日、播磨町



▲香美町の産品を買いに訪れる来場者

兵庫 5 カ国交流会議（猪名川町、篠山市、淡路市、播磨町、香美町）の特産物などの販路開拓を目指そうと「ふるさと産品交流事業」が播磨町の「第 28 回大中遺跡まつり古代村市場」で開催されました。

本町からは香美町とと活隊の協力を得て、干エテカレイや干ハタハタ、干ニギスなどを販売しました。

買い物に来た女性は「ニギスは頭から全部食べられるので、大好きです。毎年ブースを出してほしい」と語ってくれました。

魚を知ろう～魚の学校～

10月12日、18日、香住漁港ほか



▲水産加工場を見学する余部小学校の児童

10月の「香美町魚食普及月間」の一環として、香美町とと活隊が「魚を知ろう～魚の学校～」を開催しました。

10月12日は佐津小学校の児童、18日は余部小学校の児童を対象に、香住漁港での競りや水産加工場の見学、魚の調理体験などを行いました。

競り体験でアジを 23 匹競り落とした、余部小学校 6 年生の松上歩夢さんは「指の使い方が難しかったです。とても緊張しました」と語ってくれました。

第 3 回香住の“ひもの” de 料理コンテスト

10月21日、(株)トキワ キッチンめぐみ



▲趣向を凝らした調理をする参加者

栄養豊富な香住の魚を使ったレシピを広く PR し、町の認知度を高めようと「第 3 回香住の“ひもの” de 料理コンテスト」（同実行委員会主催）が開催されました。

応募総数 47 点の中から選ばれた 5 人が決勝審査会に出場。ハタハタの干物を使った「あんかけハタバーグ」で最優秀賞に選ばれた中尾良平さん（新温泉町）は「試作を重ね、塩加減を調整しました。優勝できてうれしいです」と語ってくれました。

祝！柴山がに初せりまつり

11月6日、柴山港



▲大漁を願い演奏をする柴山小学校金管バンドクラブの皆さん

11月6日に解禁となったズワイガニ漁の初せりを祝い「祝！柴山がに初せりまつり」（同実行委員会主催）が開催されました。

オープニングで柴山小学校の金管バンドクラブによる演奏が行われた後、鏡割りや餅まきを行い、ズワイガニシーズンの幕開けを祝いました。

柴山小学校6年生の小林虹斗さんと谷口大和さんは「漁に出る人、その帰りを待つ人の心に響くよう、大漁を願い演奏します」とあいさつをしました。

春高バレーに出場します！

11月10日、鳥取県立米子産業体育館



▲キャプテンとしても活躍を見せる西崎さん

村岡中学校出身で鳥取県立岩美高校3年生の西崎彩葉さんが、第71回全日本バレーボール高等学校選手権大会（春高バレー）鳥取県大会で優勝し、平成31年1月5日から武蔵野の森総合スポーツプラザ（東京都）で開催される全国大会に出場します。

西崎さんは「昨年は何もできず1回戦敗退で終わり悔しい思いをしました。今までたくさんの人に応援をしてもらったので、感謝の気持ちをプレーで恩返ししたいです」と語ってくれました。

2018Autumn うづかの森 bar

11月3日、うづかの森



▲ジャズや洋楽の演奏を楽しみながら食事をする来場者

施設の有効活用を図ろうと旧村岡中学校のうづかの森で「2018Autumn うづかの森 bar」が開催されました。

8回目となる今回は、神戸でライブ活動などを行うSax奏者の萬淳樹さんと京阪神を拠点に演奏を行うギター奏者の秦弘作さんを迎え、参加者はジャズや洋楽の演奏を楽しみました。

うづかの森のオーナーの西村昌樹さんは「多くの人に楽しんでもらいうれしく思います」と語ってくれました。

『空の駅』余部クリスタルタワー 1周年記念式典

11月4日、余部鉄橋「空の駅」公園



▲1周年を記念してくす玉割をする関係者の皆さん

余部クリスタルタワーの1周年を記念して『『空の駅』余部クリスタルタワー 1周年記念式典』（同実行委員会主催）が開催されました。

会場では、余部鉄橋「空の駅」開設5周年と県政150周年記念として「5人で150歳駅伝大会」も行われ、多くの参加者でにぎわいました。

門浦光吉実行委員長は「この1年で18万人以上の観光客が訪れ、但馬の観光拠点となった。今後も地域の活性化を推進していきたいです」と語ってくれました。



香美町

とと 魚の九…アカバイ

おさかな通信



皆さん、こんにちは。「香美町とと活隊」の小嶋夕輝です。

私は香住区上計出身で、父が漁師、祖父の実家が水産加工を営んでいた
ので、子どもの頃から、地元の新鮮な魚介類を毎日食べて育ちました。

結婚後は東京で暮らしていましたが、地元で私にしかできないことをやりたいと思い、約
4年前にUターンしました。

地元のおいしい魚を皆さんに食べてもらいたい、町内外に魚食普及を広く発信したいと思
い、入隊した新人隊員です。よろしくお願いします！



▲香住ではなじみの深い「アカバイ」

「アカバイ」？「アカ
ガイ」？
底引き網漁が行わ
れるこの時期、柴山
港、香住漁港で水揚げ
される「アカバイ」（正
式名称はエゾボラモド
キ）は、巻き貝でコリ
コリとした食感が特徴
です。しかし、香住で
なじみの深いこの「ア
カバイ」を、私は東京
で見ることがありませんでした。
この「アカバイ」を漢字で書くとな
ぜか「赤貝」と書くそうです。東京で「赤
貝」と言えば、身の色が赤い二枚貝の



▲コリコリとした食感のアカバイの刺身

ことで、見た目も種類も全く違うもの
です。
そこで、東京で働いていたお寿司屋
さんに「アカバイ」のことを聞いてみ
ると、皆さん口を揃えて「知らない」
と…。
「アカバイ」が東京では一体どんな
名前で売られているかは分かりませ
んが、こんなにおいしい貝を知らないな
なんて「もったいない！」って思います。
もちろん「アカガイ」も大好きですけ
どね。
「アカバイ」と「アカガイ」どちら
の貝も、調理法はゆでたり煮たりとい
ろんな食べ方で楽しめますが、私はコ
リコリとした食感が好きなので、やは
りお刺身をオススメします。
やはり鮮度のよい獲れたての魚介類
を食べることができるのは、漁師町に
住む私たちの特権ですよ！

総務課	36・1111	建設課	36・1961	公立香住病院	36・1166
財政課	36・1942	上下水道課	36・0420	公立村岡病院	94・0111
企画課	36・1962	議会事務局	36・1963	香住文化会館	36・1026
防災安全課	36・1190	村岡地域局	94・0321(代表)	香住老人福祉センター	36・5008
税務課	36・1113	小代地域局	97・3111(代表)	村岡老人福祉センター	98・1000
会計課	36・4321	教育委員会	94・0101	小代高齢者生活支援センター	97・2202
町民課	36・1110	香住区中央公民館 (香住区生涯学習センター)	36・3764		
消費生活センター	36・1941	村岡区中央公民館	98・1366		
健康課	36・1114	小代地区公民館 (小代区地域連携センター)	97・3966		
福祉課	36・1964				
農林水産課	36・0846				
観光商工課	36・3355				

(すべての施設の市外局番：0796)

行政放送が聞き取れ
なかった場合はお電
話ください。
専用電話番号
0120・63・1210
(通話料無料)



ホームページ