

美しい山・川・海 人が躍動する 交流と共生のまち



# 香美

2 平成 23 年 (2011)  
月号 No. 71



【写真】

## —最速のライン、最高の瞬間を目指し—

第 62 回兵庫県高等学校総合体育大会スキー競技会  
旗門から旗門へ。

自分の限界に挑み続け、雪上の格闘技ともいわれるスキーアルペンのスラローム種目。

1 月 13 日に県の高校総体スキー競技会がおじろスキー場で開かれ、1 本目 37 旗門、2 本目 40 旗門の合計タイムを競いました。

写真は優勝した西谷勇祐選手（村岡区大笹）。

## 今月の主な内容 (Contents)

- 2 まちのうごき  
健康診査を受診しましょう
- 4 まちからのおしらせ  
確定申告はお早めに！  
第 5 回香美町の四季を詠う短歌・俳句祭  
役場各課などからのお知らせ ほか
- 14 まちのできごと
- 16 ふるさとの誇りを訪ねて  
(別冊 新成人おめでとう！、けいじばん、いきいきカレンダー)



# 「受けて安心」 健康づくりのスタートを！

# 健康 診査

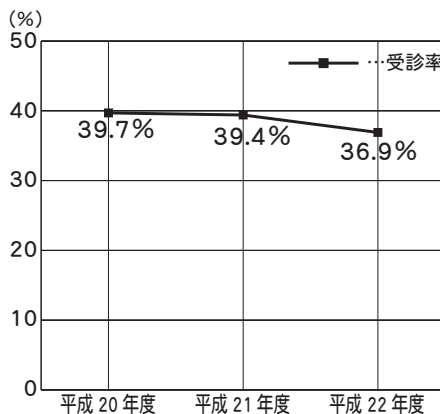
●問い合わせ先 役場健康課  
各地域局健康福祉課

皆さんの健康づくりを応援する特定健診、がん検診、歯科検診などの「健康診査」（健診）について、今年度の実施状況をお伝えするとともに、来年度の健診計画などについてご紹介します。各家庭に「健診申込書」を配布していますので、元気に明るく人生を楽しむためにもぜひ受診しましょう。健康は「人生の宝物」です！

## 健康のバロメーター「特定健診」

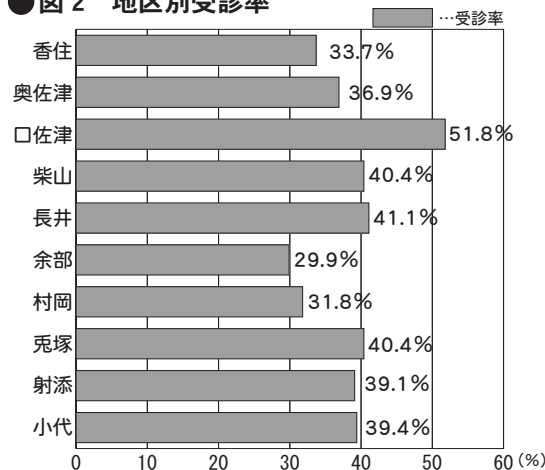
受診率を高めるため、がん検診と同日に実施し、また検査項目を追加するなど健診内容の充実を図りました。また、日曜日の健診を行うなど受診しやすい体制をとったものの、今年度の国保加入者の受診率は36.9%にとどまり、毎年減少傾向にあります（図1）。

● 図1 受診率の年度別推移



地区別に見ると、□佐津地区では50%を超えていたものの全体的に昨年を下回っていて、余部地区は29.9%と3割に届きませんでした（図2）。行政区別では、小代区久須部が85.7%、次いで村岡区相田が83.3%と高い受診率を示し、香住区九斗、村岡区池ヶ平、小代区野間谷と猪之谷が65%を超えていました。

● 図2 地区別受診率



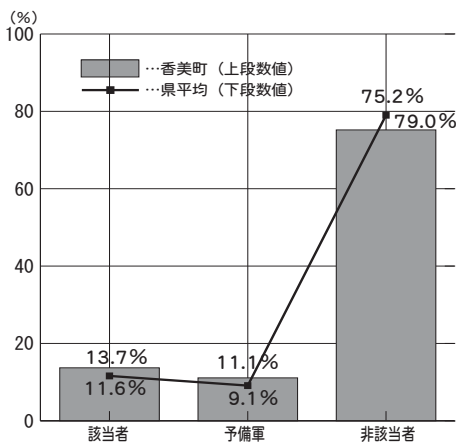
### ◇ 受診率の目標は65%！

国の示す受診率目標は、平成24年度に65%です。この目標を達成できないと「後期高齢者支援金（75歳以上の人が使った医療費に対し、国保加入者が負担するお金）」の額が最大10%増額される可能性があります。保険料の負担を増やさないためにも、皆さんで受診しましょう。

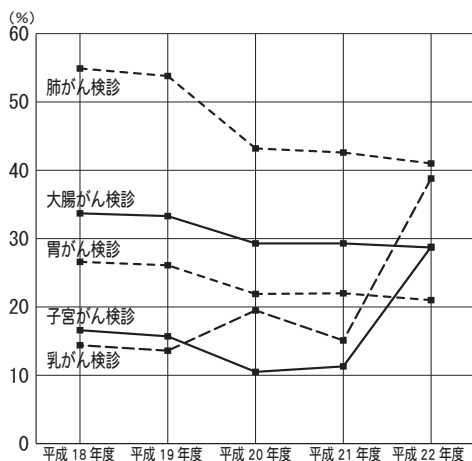
また、昨年6月の国保加入者の一人当たり医療費が、特定健診受診者の37859円に対して未受診者は79599円となるなど、受診者に比べ未受診者の医療費が高くなっています。受診が病気の早期発見につながり、重症化による医療費の高額化を抑制しているといえます。

そのようななか、今年度初めて受診

● 図3 メタボ該当者の比較



● 図4 がん検診の受診率年度別推移



◇皆さんの健康状態は…  
 受診結果から、「異常なし」と判断された人は7・1%。9割以上の受診者に何らかの異常が見られ、そのうち要継続治療の人は約4割近くにも上りました。  
 検査項目別には、脂質、血圧、肝臓の順に異常が多く見られます。この多くはメタボリックシンドローム(メタボ)に起因するもので、肥満者が多い本町では、メタボの該当者やその予備軍も県平均を上回っています(図3)。

した人は188人で、総受診者の約5%でした。忙しい生活の中では健康をなかなか意識できませんが、自分の体の状態を客観的に見ることができ、健診を積極的に受診し、自分自身の健康に関心を持ちましょう。

怖がらずに「がん検診」

未受診者の中には『現在、治療中だから健診は必要ない』と考える人もいます。しかし、例えば高血圧で治療中であつても、そのほかの病気やがんなどは健診を受診しないと発見が困難です。健診を受けてチェックしましょう。

国民の2人に1人がかかるといわれる「がん」。早期発見、早期治療により約半数の人が治るようになりました。本町のがん検診受診率は一部を除いてほぼ横ばいの状況(図4)が続いています。怖がらず、定期的にかん検診を受診することが重要です。  
 検診で異常が認められ、精密検査を受けた人の中には、がんの早期発見につながり今も元気に過ごしている人が多くいます。

健診はどこで受けられるの?



特定健診

年齢・医療保険の別	健診名
20～39歳	町ぐるみ総合健診
40～74歳	国保加入者 ・町ぐるみ総合健診 ・公立八鹿病院個別健診
	上記以外 加入している医療保険者の行う健診(受診券があれば町ぐるみ総合健診も受診可能)
75歳～	町ぐるみ総合健診 ※糖尿病や高血圧症などの持病がある場合はかかりつけ医に相談

※生活保護受給者は町ぐるみ総合健診が受診可能。  
 ※上記のいずれかに該当する場合でも、会社や事業所などに勤める人は職場健診を受診してください。

がん検診

加入する医療保険に関係なく「町ぐるみ総合健診」で、胃がん検診、肺がん検診、大腸がん検診、前立腺がん検診が受診できます。

また、検診車による「女性の検診」で子宮がん検診と乳がん検診が、公立香住病院で子宮がん検診が、公立八鹿病院で乳がん検診がそれぞれ受診できます。

※国保加入者は、公立八鹿病院で特定健診と併せて各種がん検診が受診可能。  
 ※検診種別により対象年齢が異なります。

「歯科検診」で健康な歯を!

これまで歯科医院で40歳、50歳の人を対象に行っていた歯周疾患検診ですが、今年度はより多くの人に受診していただくことと、町ぐるみ総合健診の会場で歯周疾患検診を実施しました。

83人が受診した結果、「異常なし」は約2割、精密検査が必要な人は約8割にも上りました。

楽しい人生、豊かな食生活を送るためにも、丈夫で健康な歯は欠かせません。むし歯や歯周病を早期発見、早期治療するためにも定期的な検診を受けよう心がけましょう。

平成23年度の健診計画

来年度からさらに多くの人に受診していただけるよう、次のように健診が変わります。

- ・町ぐるみ総合健診、がん検診と併せて、腹部超音波検診や骨粗しょう症検診も受診できるようにします。
- ・町ぐるみ総合健診は、待ち時間や受診時間が短くなるように予約制にします。
- ・来年度中に40歳、45歳、50歳、55歳、60歳を迎える人の大腸がん検診が無料になります。
- ・公立八鹿病院での個別健診を通年実施します。



# 確定申告

申告期間は**2月16日**（水）から**3月15日**（火）です。  
窓口が大変混雑しますので、お早めに申告してください。

## 期限までに必ず申告を！

確定申告には、所得税、住民税（町民税・県民税）、国民健康保険税の3種類があり、この申告は平成22年中に収入があった人が行う必要があります。

ただし、1つの会社からの給与所得だけの人（年末調整を受けた人）で、ほかに所得控除がない人は申告をする必要はありません。

また、65歳以上（今年1月1日現在）、148万円以下の公的年金収入だけの人で、所得税が源泉徴収されていない場合も還付が発生しませんので申告をする必要はありません。

しかし、所得税が源泉徴収されている場合や、年金額が148万円以上ある場合、また、年金収入以外に雑収入、不動産収入、農業収入などがある場合は申告の必要があります。

## ●申告書の種別

### ① 所得税確定申告書

所得税の納税、還付請求が必要な場合

### ② 町民税・県民税・国民健康保険税申告書

所得税の納税、還付請求の必要はないが、収入があり、申告の必要がある場合

## ●各申告書の提出先

① 豊岡税務署または役場税務課、各地域局地域振興課

## ●インターネットでの申告書の作成

国税庁ホームページ (<http://www.eta.go.jp>) では、税務署提出用の所得税確定申告書や青色申告決算書などを作成することができますのでご利用ください。

## 国民健康保険加入者、後期高齢者医療制度対象者は「無収入」でも申告を！

国民健康保険制度・後期高齢者医療制度には、所得に応じて保険料、保険料を減額する制度があります。

平成22年中にまったく収入がない人についても「町民税・県民税・国民健康保険税申告書」で申告することにより、保険料、保険料を減額する制度が適用されますので必ず申告をしてください。

## 農業所得は収支計算を！

農業所得は収支計算で行います。ただし、家族が食べる分だけを作っていて売りに出していない場合で、確実に赤字になる場合は農業所得の申告は必要ありません。

申告に際しては、農業に関する金額がわかる書類（通帳、売上伝票、請求書、領収書など）を整理し、事前に配布している資料などで収支計算書を作成してから申告相談にお越しください。申告相談の際、収支計算書をご用意いただくと短時間で済ませることができまますので協力ください。

なお、事前に収支計算書を作成していないと申告相談を受け付けることができない場合もあります。

## 医療費控除の領収書は整理！

医療費控除を受ける人が増えていますが、領収書を整理していないと確認に時間がかかります。個人別、医療機関別に整理し、合計金額を計算してから申告相談にお越しください。

● 問い合わせ先 役場税務課・各地域局地域振興課

豊岡税務署 TEL 0796・22・2101

## 「申告用紙」を必ず持参！

昨年、確定申告を行った人には必要な用紙が税務署から直接郵送されます。また、「町民税・県民税・国民健康保険税申告書」は、各区、自治会を通じて全世帯に配布します。

申告相談にお越しの際には、必ずこれらの申告用紙と所得などがわかる資料をご持参ください。



早めの申告を  
お願いいたします！

# 申告・納税相談日程表

次のとおり各区で相談所を開設しますので、お気軽にご利用ください。  
例年、申告期限が近づくと会場が大変混雑し、長時間お待ちいただく場合があります。申告はできるだけ早めに済ませましょう。

## ◇香住区

名称・会場	日程	受付時間
町納税相談		
役場本庁舎 1 階第 1 会議室		
通常申告相談	2 月 16 日 (水) ~ 3 月 15 日 (火) の平日	9:00 ~ 15:00
給与所得者対象の休日納税相談	3 月 6 日 (日)	
商工会相談		
香美町商工会館	2 月 18 日 (金)、24 日 (木)、3 月 3 日 (木)	10:00 ~ 15:30

## ◇村岡区

名称・会場	日程	受付時間
町納税相談		
村岡地域局 3 階 303 会議室		
通常申告相談	2 月 16 日 (水) ~ 3 月 15 日 (火) の平日	7:30 ~ 9:00 (地域振興課)
給与所得者対象の休日納税相談	3 月 6 日 (日)	9:00 ~ 15:00 (3 階第 5 会議室)
商工会相談		
香美町商工会村岡支所	3 月 2 日 (水)	10:00 ~ 15:30

## ◇小代区

名称・会場	日程	受付時間
町納税相談		
小代区総合センター 2 階青年研修室		
通常申告相談	2 月 16 日 (水) ~ 3 月 15 日 (火) の平日	9:00 ~ 16:00
給与所得者対象の休日納税相談	3 月 6 日 (日)	
商工会相談		
香美町商工会小代支所	2 月 28 日 (月)	10:00 ~ 15:30



住基カードが 4 月 1 日から有料に

## 早期取得をおすすめします！

●問い合わせ先 役場町民課、各地域局健康福祉課

住民基本台帳カード(住基カード)は、市町村が交付する安全性の高い IC カードで、運転免許証を持たない、またはすでに返納された人などにとって公的な身分証明書として利用できます。

現在、無料で交付していますが、4 月 1 日からは手数料として 500 円が必要になりますので、この無料期間内での取得をおすすめします。



▲写真付きタイプ



▼写真なしタイプ

とっても便利!!

◆短歌◆

◇小学生の部

・最優秀賞

ゆうすげのおから海をみわたせば夕日といさりび  
いまいれかわる 稲葉佳由 (香住小5年)

・優秀賞

底引き船航海終えてペンキぬり九月の出航待つてい  
る 松井花鈴 (柴山小6年)  
あきのそらかぜにながれるいわしくもかぜにゆれて  
すすきのほなみ 西尾夏奈 (鬼塚小5年)

◇中学生の部

・最優秀賞

猿尾滝毛なみが染まる秋紅葉しつぼもこころえる真冬  
の朝 松森颯太 (香住一中2年)

・優秀賞

ゆらゆらと漁火ゆれる日本海漁師の汗が海へ落ちる  
 黒野博海 (香住二中3年)  
やわらかな真つ白ふかふかじゆうたんに小さく眠る  
ザゼンソウ 上田美里 (村岡中3年)

◇一般の部

・最優秀賞

但馬男の一代の仕事植林は世に出づるなく眠る杉山  
 森本しづ子 (養父市)

・優秀賞

朝まだき蟹市告げるサイレンは浜の暮らしのモーニ  
ングコール 駒居博之 (香住区一日市)  
みそ仕込む湯気たちのぼる集落のくまよけすずもい  
らぬにぎわい 八木里佳 (香住区米地)

# 第5回 香美町の四季を詠う短歌・俳句祭

「海のみち」、「山のみち」の自然、生活、歴史、文化、風土などを題材に短歌・俳句を募集した第5回香美町の四季を詠う短歌・俳句祭。

今年は短歌1,133人、1,515首、俳句1,137人、1,720句の応募がありました。

短歌・俳句とも、小学生、中学生、一般(高校生を含む)の各部門で、最優秀(1点)、優秀(海の部・山の部それぞれ1点)、佳作(10点)、計78点の入賞作品を選定。2月26日(土)午後2時から香住区中央公民館で「第5回香美町の四季を詠う短歌・俳句祭の集い」を開催し、入賞作品の発表と入賞者の表彰を行うとともに、作品選評会を開催します。多くの皆さんのお越しをお待ちしています。

本ページでは、各部門の最優秀賞と優秀賞の作品をご紹介します。(敬称略)

●問い合わせ先 町教育委員会社会教育課

◆俳句◆

◇小学生の部

・最優秀賞

よしたきにほたるの命が光ってる 明保能紗耶 (小代小5年)

・優秀賞

松葉ガニ冬の市場をうめつくす 小椋博文 (香住小5年)  
はちきたにはるをしらせんざぜんそう 上田純也 (鬼塚小5年)

◇中学生の部

・最優秀賞

冬の漁船漁り火照らしいざ出港 清水千晶 (香住一中2年)

・優秀賞

香住ガニはやく沢山食べたいな 竹内逸人 (香住一中1年)  
しんしんと八千北高原雪つもる 井上真衣 (村岡中3年)

◇一般の部

・最優秀賞

ジオパークの一湾またぐ秋の虹 高橋二三子 (香住区浦上)

・優秀賞

八千北の水に還りぬ水芭蕉 高橋久美枝 (朝来市)  
海鳴りの御崎灯台夕すき 中村肇 (豊岡市)





みんな集まれ！

# 山陰海岸ジオパーク

世界ジオパークネットワーク（GGN）に加盟した山陰海岸ジオパーク。この加盟でさらに勢いを増した町内の取り組みなどを紹介している同コーナー。  
今回は、香美町の名所の一つ「棚田」とジオパークとのつながりや、先日行われたジオカフェの模様などを紹介します。

## 棚田をのぞいてみよう！



▲おいしい米をはぐくみ、人々とともにある「棚田」  
（写真は小代区「うへ山の棚田」）

町内の棚田では、「米・食味分析鑑定コンクール国際大会」で有名な村岡米などが生産されています。

村岡区、小代区は1000m級の山々が連なり、深い谷が入り組んだ険しい地形になっています。平坦地が少ないこの周辺では、太古の地滑りあとに棚田が作られ、豊富な雪解け水などを利用して古くから稲作が営まれてきました。

雨水や地下水をためて洪水を防ぐとともに、雨水が谷川に一気に流れ下ることを防ぎます。きちんと手入れされた棚田は、地すべりなどの土砂災害などを防ぐ、まさに「緑のダム」です。

- ① 水がきれい（山から染み出した養分やミネラルが豊富）
- ② 空気がきれい（空気を汚す工場などがない）
- ③ 朝晩の気温差（米は登熟期の朝晩の寒暖差が大きいほど食味が良いとされます。棚田は、晩夏から初秋にかけての朝晩の気温差が大きいのでおいしい米ができます）

土砂災害などから集落や人々を守る  
とともに、おいしい米をはぐくむ棚田。  
これからも守っていききたいですね。



▲米・食味分析鑑定コンクール国際大会で過去4回金賞を受賞した「村岡米」

## ジオパークマップ簡易版・冬の巻

但馬の雪道に慣れない観光客向けに、冬のおすすめジオスポットを掲載した「ジオパークマップ簡易版・冬の巻」を発行しました。

雪の中でも訪れることのできるジオスポットを中心に、山陰海岸ジオパークの楽しみ方などを紹介しています。香美町の文化館で配布しているほか、町のホームページからもご覧いただけます。

## 「ジオカフェ 北前船」大繁盛！

町内の地質や地形を生かした文化、産業を楽しく学ぶ講座「ジオカフェ」が1月13日、香美町の文化館で初めて行われ、町内外から約20人が参加。リアス式海岸の「自然の港」を利用した北前船をテーマに、同館2階展示室にある宮下家コレクションの説明を受けた後、お茶を飲みながらリラクゼーションの中で講義が行われました。

最後の質疑では予定時間をオーバーするなど、参加者の関心の高さがうかがえました。参加者からは「気軽に聴けた」、「なごやかな雰囲気良かった」と好評でした。なかには「お茶以外にも地元のスイーツがあればなあ」などといった意見も。ジオが生んだ文化・産業を気軽に学ぶ「ジオカフェ」。次回は2月15日（火）午後6時30分から香住文化会館で、北前船をテーマに「開店」します。

### ●問い合わせ（申し込み）先

香美町の文化館 今井  
（TEL 0796・36・4671）



▲活発な質疑が行われました



●問い合わせ先 役場観光商工課

# けんこう広場



## 2月1日から3種類の予防接種に助成を始めました

### 子宮頸がん・ヒブ・小児用肺炎球菌

女性特有のがんである「子宮頸がん」や、感染した場合に深刻な後遺症を残すことがある「細菌性髄膜炎」などを予防するために接種するワクチンについて、町ではその費用の一部を助成する制度を始めました。

●問い合わせ先 役場健康課・各地域局健康福祉課

病気の予防や重病化を防ぐために行うワクチン接種には、国が法律で定める接種のほかに、皆さんが各自で接種を判断し、その費用を自己負担する「任意接種」があります。

町では、次の任意接種について、皆さんが健康で明るい生活を送れるように助成を始めました。

#### ◇子宮頸がんワクチン

子宮頸がんは乳がんと同様に女性特有のがんで、性交渉などでヒトパピローマウイルスに感染することが原因とされていますが、ワクチン接種と定期的な検診で身を守ることができます。

#### ◇ヒブ・小児用肺炎球菌ワクチン

深刻な後遺症を残すことがある細菌性髄膜炎。ワクチン接種により、この原因とされるヒブ（ヘモフィルス・インフルエンザ菌b型）や肺炎球菌の感染による発症、重症化を予防することができます。（この2種類のワクチンは医師の判断により同時接種が可能）

#### 【助成対象および期間と接種費用】

接種時に町内に住所のある人が助成対象となります（所得制限なし）。また、助成期間は平成23年2月1日から平成24年3月31日までで、これを過ぎると助成の対象にはなりません。

なお、接種費用（医療機関により異なる）は助成限度額（次表）とほぼ同額です。

#### ●助成内容

ワクチン種類	対象年齢	接種回数	助成限度額 (1回あたり)
子宮頸がん	中学校1年生～高校1年生相当年齢	3回	15,000円
ヒブ	生後2ヵ月～5歳未満の乳幼児		8,000円*
	2ヵ月～7ヵ月未満	4回	
	7ヵ月～1歳未満	3回	
	1歳～5歳未満	1回	
小児用肺炎球菌	生後2ヵ月～5歳未満の乳幼児		10,000円
	2ヵ月～7ヵ月未満	4回	
	7ヵ月～1歳未満	3回	
	1歳～2歳未満	2回	
	2歳～5歳未満	1回	

\*ヒブワクチンについては、1月31日までに接種を受けた場合、接種費用の2分の1（上限4,000円）を助成します（所得制限あり）。

#### 【助成を受けるには…】

##### ①助成券の申請

接種前に必ず役場または各地域局で助成券を申請してください（交付に約10日必要）。なお、申請の際に必ず印鑑、母子健康手帳をご持参ください。

##### ②予診票と助成券を役場から送付

予診票は医療機関にはありませんので、接種まで大切に保管してください。（助成券が利用可能な医療機関の一覧表を同封）

##### ③接種医療機関の予約・接種

接種を希望する医療機関（下表）に各自で予約を行い、接種を受けてください。

#### 【助成方法】

##### ①接種時に助成券を利用

接種の際、医療機関の窓口で助成券を提示すれば、助成限度額の範囲内であれば自己負担なしで接種できます。

##### ②接種後に接種費用の一部を払い戻し

助成券が届くまでに接種した場合な

#### ●助成券が利用可能な町内医療機関

医療機関名	電話番号	接種できるワクチン		
		子宮頸がん	ヒブ	小児用肺炎球菌
公立香住病院	36・1166	○	○	○
山本クリニック	39・1525	○	○	○
公立村岡病院	94・0111	-	○*	-
村瀬医院	94・0003	○	-	-

※公立村岡病院のヒブワクチンは1歳以上が対象です。  
※町外の助成券が利用可能な医療機関は、豊岡市医師会や美方郡医師会に所属し町と契約している医療機関および公立八鹿病院です。

どは、接種費用全額を医療機関で支払った後に、町へ助成限度額の範囲内で払い戻しを請求することができます。接種後、医療機関が発行する接種を証明する書類（接種済証、母子健康手帳など）と領収書、払戻金の振込口座情報、印鑑を役場または各地域局へ持参し手続きを行ってください。なお、この手続きは助成期間内に必ず行ってください。





医療費・介護費の自己負担額を軽減します！

## 高額医療・高額介護合算療養費制度

●問い合わせ先 役場健康課  
 役場福祉課介護保険係（香住地域福祉センター）

### 高額医療・高額介護合算療養費制度

は、医療保険と介護保険の両方を利用して、その自己負担額が高額になっている世帯の負担を軽減する制度です。本号では、高齢者の負担軽減につながるよう、医療保険のうち後期高齢者医療制度（後期医療）と介護保険について説明します。

### 制度の概要

世帯内の後期医療の被保険者全員が1年間（毎年8月1日から翌年7月31日）に支払った後期医療と介護保険の自己負担合算額が算定基準額（左表）を超えた場合、超えた部分を支給します。

※高額療養費と高額介護（予防）サービス費を差し引いた額です。

### 制度の目的

医療保険や介護保険では、一カ月ごとの自己負担限度額が設けられており、これを超えて支払った自己負担額は、高額療養費（医療）や高額介護サービス費（介護）として支給されます。しかし、医療と介護の両方が重なる場合、1回ごとの自己負担は少なくても、長期間継続的に医療や介護サービスを受けると家計に与える負担は決して軽いものではありません。

そこで、年単位でさらに家計負担を緩和しようと平成20年4月に本制度が新設されました。

### ●負担区分と算定基準額

負担区分	算定基準額	
現役並み所得者	67万円	
一般	56万円	
区分	II	31万円
	I	19万円

※算定結果が500円以下の場合には支給しない。

※区分II…住民税非課税世帯（世帯員全員）

※区分I…世帯員全員の各種所得から必要経費や控除（年金所得は控除額を80万円として計算）を差し引いたときに0円である場合

### 申請方法

対象世帯には2月下旬に申請書を送付しますので、必要事項を記入のうえ被保険者証、印鑑、振込口座情報を確認できるもの（通帳など）を持参し、役場または各地域局で申請してください。



## 原診療所の休診と川会診療所の診療日変更

●問い合わせ先 役場健康課

原診療所は、公立村岡病院から医師の派遣を受けて隔週木曜日に診療を行っていましたが、今年4月からは、公立村岡病院からの医師の派遣が困難な状況となりました。

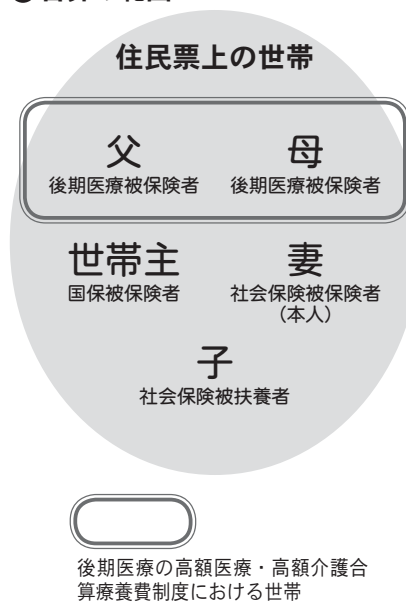
町としては、後任の医師の招へいに全力で取り組んでいるところですが、現在のところ医師が確保できる状況には至っておりません。

町民の皆さんには大変ご不便、ご迷惑をおかけすることになりますが、今年4月から原診療所は、休診させていただきます。

また、川会診療所は隔週木曜日に診療を行っていましたが、今年4月から毎週木曜日の診療となります。

ご理解いただきますようお願いいたします。

### ●合算の範囲



### 合算の範囲など

基準日（7月31日）時点で加入している後期医療の世帯が、計算期間中に後期医療と介護保険の両方を負担した場合に合算します。ただし、住民票上

で同一世帯でも、加入している医療保険が異なるときは別世帯となり合算できません。（左図）  
 なお、入院時の食事代や差額ベッド代などは対象になりません。



# 町と物品納入取引を希望する事業者の皆さんへ 物品入札参加資格の追加登録申請

●問い合わせ（提出）先 役場総務課、各地域局地域振興課

町と物品納入の取引（原則80万円以上）を希望する町内業者（町内に本店、支店、営業所などがある事業者）は、入札参加資格審査申請書（指名願）を提出してください。

なお、すでに平成22～23年度の2年間を有効とする申請を行った事業者は、今回、あらためて提出する必要はありません（新規での受付を希望する事業者が対象となります）。

## ●受付対象業種

物品販売

（対象品目は衣服、図書類、車両類、家具類、電気・通信用機器類、事務用品類など）

※詳しくは、役場総務課または町ホームページで確認してください。



## ●有効期間

平成23年度

（平成23年4月1日～平成24年3月31日）

## ●受付期限・提出先

3月15日（火）までの平日午前8時30分～午後5時に役場または各地域局に持参してください（郵送不可）。

## ●申請書様式

一般競争（指名競争）入札参加資格審査申請書をA4ファイルにとじて提出してください。

様式は役場または各地域局で配布します。また、町ホームページからもダウンロードできます。

## ●登録内容の公表

規定により、名簿に登録された業者はその内容を公表します。

## ●提出書類一覧

番号	書類の種類	備考
①	一般競争（指名競争）入札参加資格審査申請書	
②	印鑑証明書	写し可
③	町税に係る納税状況閲覧承諾書	
④※1	委任状	
⑤	使用印鑑届	
⑥※2	法人登記簿謄本	写し可
⑦※3	代表者の身分証明書	写し可
⑧※4	営業所一覧表	

- ※1 本店から支店、営業所などに権限委任を受ける場合
- ※2 申請者が法人の場合
- ※3 申請者が個人事業者の場合
- ※4 該当する場合

# いきいき通信

## ころばぬ先の介護予防！

身近なことの実践が介護予防につながります。今からでも始められる介護予防の6つのポイントをご紹介します。

- ① 日ごろから体を動かそう！  
体を動かさないと筋力は次第に衰えます。毎日の運動は筋肉や骨だけでなく、呼吸や循環器にも良い影響を与えます。ほんの少しの時間でも、体操やウォーキングなどを行いましょう。
- ② バランスよく食べよう！  
たんぱく質（魚、肉、大豆製品など）が不足しがちです。さまざまな食品をバランスよく食べ、水分もこまめに補給しましょう。



## ③ 口の中はいつも清潔に！

加齢とともにだ液の分泌が減り、むせやすくなります。しっかりと飲んで、口の中をきれいにしましょう。また定期的に歯科を受診しましょう。

## ④ 出かける習慣をつけよう！

閉じこもりがちな生活を続けると、心身ともに不健康になります。趣味や地域の集まりなどに積極的に参加しましょう。

## ⑤ 認知症を予防しよう！

認知症は加齢とともに、だれもがなる可能性があります。気になることがあれば、早めに相談、受診しましょう。

## ⑥ うつ病に注意しましょう！

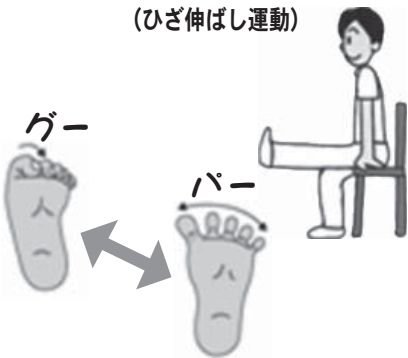
「疲れやすい」、「意欲がわかない」などいつもと違うなと思ったら、一人で悩まず、早めに受診しましょう。

介護に関することや健康づくり、また福祉医療などでお困りのことはありませんか。どんなことでも結構です。お気軽にご相談ください。

## ●問い合わせ先

いきいき相談センター（役場福祉課内）  
Tel 079 6・36・4004（直通）

足腰の力をつけましょう！  
（ひざ伸ばし運動）



バランス力を高めましょう！  
（足の指グーパー運動）

己を磨くために海外へ！

## 藤原さんが柔道の日本代表として海外研修に参加

今年3月にフランスで行われる(社)全日本学生柔道連盟の平成22年度海外研修に、全国の大学柔道選手の代表として男子60kg級の藤原慎平さん(香住区若松、21歳)が選ばれました。

この研修には全国から選ばれた男子15人、女子6人の総勢21人が参加。3月6日に結団式を行った後、フランスのマルセイユやモナコなどで現地選手との合同練習や親善試合など通じて交流を深め、15日に帰国する予定です。

藤原さんは大阪産業大学3回生で、海外研修に参加するのは今回が初めて。副幹事長を務める関西学生柔道連盟からの推薦で参加が決まったとのこと。

香住小学校4年のときに担任教諭の誘いで柔道を始め、現在は同大柔道部に所属し、2段の腕前。身長163cmと今回の選手団の中では小柄ながら、外見からは想像できない粘り強さで勝負するタイプで、得意技は背負い投げだそうです。日本代表として「日韓アメリカカンフットボールオールスター戦」に出場した兄、陽平さんの姿を見て大変励みになり、日々柔道に打ち込んできました。

「海外の選手だけではなく、同行する日本人選手の技やスタイルなど、さまざまなものを吸収したい」と出発を心待ちにしている藤原さん。選手としてだけではなく、研修団のコーチと選手のパイプ役となるマネージャーも兼ねていて「自分自身の将来のためにも、人をまとめる力を養いたい」と意気込みを語ってくれました。



遠い異国の地で受ける刺激を今後の糧にしたいと語る藤原さんは「将来は柔道のコーチとなって子どもたちを指導していきたい」と未来を見据えています。

賢い消費者になりましたよ！

## 消費生活相談

前号で説明した「グレーゾーン金利」について、補足をさせていただきます。

前号で、出資法と利息制限法の上限利息の差の部分を「グレーゾーン金利」と説明しましたが、昨年6月18日に貸金業法が改正され、このグレーゾーン金利が撤廃されました。具体的には、法改正で出資法の上限金利が29.2%から20%まで引き下げられました。



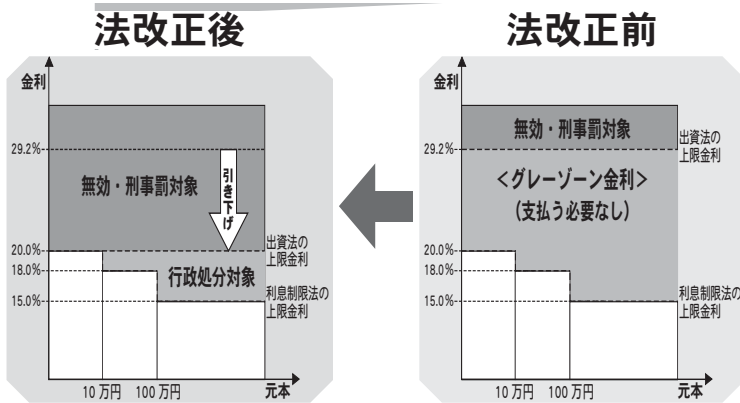
◇現在でも…

- ◇消費生活相談窓口◇
- 役場消費生活相談窓口 (役場町民課内)  
TEL 0796・36・1941 (直通)
  - たじま消費者ホットライン  
TEL 0796・23・1999
- ※相談無料で秘密は厳守!!

法改正以前に借金した場合はその時点での金利が適用されます。現在でもグレーゾーン金利で返済している人は多く、過払い金の相談が多数寄せられています。グレーゾーン金利は無効であり、支払う必要はありません。「もしかすると自分は該当するのでは…」と思う人はできるだけ早く手続きを行い、正しい金利で計算し直して払い過ぎたお金を取り戻しましょう。

### ◇法改正による新たな規制

借り過ぎ、貸し過ぎの総量規制や、借入残高が年収の3分の1を超える場合に新規の借り入れができない、また借り入れの際に「年収を証明する書類」が必要となるなどの規制が新たに設けられました。







公共事業評価

## 審査結果のお知らせ

●問い合わせ先 役場企画課

町では、公共事業の選択や実施に当たり、投資効率や実施過程の透明性を高めるため、その必要性や効果などについて評価を受けています。

このたび開催された審査会で、平成 23 年度以降に実施予定の事業について審査があり、次の事業が原案のとおり認定されました。

なお、公共事業の審査は香美町公共事業評価審査会(内部審査会)で行われました。

### ●審査結果一覧表

事業名	事業内容など
道路改良事業 (西浜線道路新設改良事業)	安全かつ円滑な道路交通の確保、道路利用者の利便性の向上、緊急車両の進入路確保、冬季降雪時の幅員狭小による交通障害を解消する。

平成 23 年 7 月 24 日のアナログ放送終了まで…

あと **164** 日

(本号の発行日をもとに計算)



### ●問い合わせ先

地デジコールセンター Tel. 0570・07・0101  
(平日 9:00 ~ 21:00、土日祝日 9:00 ~ 18:00)

### ◆お詫びと訂正◆

広報「ふるさと香美」第 70 号(平成 23 年 1 月号)の記事に、以下のとおり誤りがありました。

関係者の皆様には大変ご迷惑をおかけいたしましたことをお詫びして、訂正いたします。

- ・ 5 ページの「速報 国勢調査 2010」の記事のうち、表中、香美町の平成 17 年対比世帯数と人口がそれぞれ「△187」、「△1,723」とありますが、正しくは「△177」、「△1,742」でした。
- ・ 7 ページの「民生委員・児童委員の紹介」の記事のうち、表中、小代区の古岡安生さんの振り仮名が「やすよ」とありますが、正しくは「やすお」さんでした。
- ・ 9 ページの「いきいき通信」の記事のうち、図中、要介護原因のその他が「27.8%」とありますが、正しくは「23.1%」でした。

## 文芸かみ

### 真砂俳句会 一月句会より

福のおもたき戒笹かな但馬まで

有田 美代子

初句座に出席叶い幸先よし

岡田 美佐子

老いるほどに似てくる姉妹初鏡

小川 サヨ子

門川の捨て雪海へ向いけり

川端 静子

艾屋もいまはなき町冬に入る

小柴 光代

滲みたる卯の一字の年賀状

駒居 君香

初風の湾に水尾引く磯見舟

高橋 二三子

目と鼻の先の暮らしの初電話

竹内 よね子

注連飾り門朽ちし農小屋に

谷脇 政江

数え日の庫裏に新たな火伏札

長扶 微子

※このコーナーでは、香美町文化協会所属の各団体の俳句・短歌を毎月掲載します。

丸や四角を問わず目出度き雑煮餅

長谷川 喜美

あるがままを喜びて生く去年今年

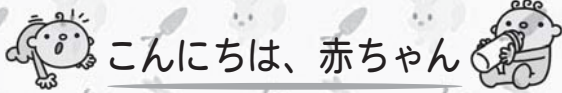
福田 恵津子

新玉の湾に並べる休漁船

村瀬 美智子

### ◆定例会 (香住文化会館)

4/10月 毎月第一土曜日 午後1時~4時  
11/3月 毎月第一火曜日 午後1時~4時



## こんにちは、赤ちゃん

この記事につきましては、関係者の皆さんにホームページ上での公開承諾を得ておりませんので、個人情報保護によりホームページ上での掲載を控えさせていただきます。

※このコーナーは、先月（12/18～1/23）の届出分の内、承諾を得た方のみ掲載しています。（届出順・敬称略）

## お悔やみ申し上げます

この記事につきましては、関係者の皆さんにホームページ上での公開承諾を得ておりませんので、個人情報保護によりホームページ上での掲載を控えさせていただきます。

※このコーナーは、先月（12/18～1/23）の届出分の内、承諾を得た方のみ掲載しています。（届出順・敬称略）

## 求人情報

詳細はハローワークにおたずねください  
（平成 23 年 1 月 20 日現在、順不同）

●問い合わせ先 ハローワーク香住

TEL 0796・36・0137

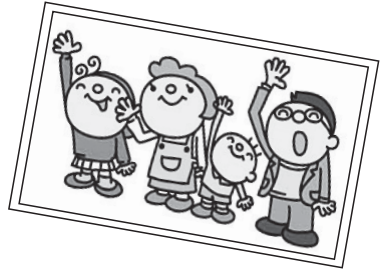
＜正社員＞				
職種	人数	年齢	勤務地など	事業所名
水産加工	1	59以下	香住区上計	㈱ヤマヨシ
接客	1	40以下	香住区七日市	㈱鎌清商店
製造包装	3	60以下	香住区七日市	㈱蔵平水産
事務	1	40以下	香住区無南垣	大阪布谷精器㈱
タクシー乗務員	2	不問	香住区香住	日本交通㈱
配膳・清掃	1	不問	香住区七日市	磯の屋
調理（見習）	1	不問	香住区香住	㈱三七十
フロント	1	不問		
接客	2	不問		
畜産	1	40以下	村岡区宿	㈱上田畜産
販売・修理・工事	1	不問	村岡区大糠	㈱サンカイ通信
自動車整備	1	不問	村岡区村岡	ハバタック㈱
ガソリンスタンド	1	不問		
看護師	2	62以下	村岡・小代区	社会福祉法人 みかたこぶしの里
営業	2	59以下	小代区城山	㈱出石モーターズ

＜正社員以外（パートなど）＞				
職種	人数	年齢	勤務地など	事業所名
水産加工	1	不問	香住区上計	㈱ヤマヨシ
接客	1	40以下	香住区七日市	㈱鎌清商店
販売	1	不問		
水産加工	2	不問	香住区隼人	マルカツ水産㈱
会計事務	2	不問	香住区無南垣	亀村亀雄税理士事務所
接客	4	不問	香住区浦上	旅館きむらや
客室清掃	5	不問	香住区境	㈱香住観光公社
フロント	1	不問		
配膳・清掃	2	不問	香住区七日市	磯の屋
配膳・清掃	1	不問	香住区香住	香住観光旅館 丸世井
フロント	1	不問	香住区香住	㈱三七十
接客	5	不問	香住区香住	鉄板焼 かわた
清掃	1	不問	香住区間室	㈱北近畿環境開発

### ―編集後記―

食べ過ぎ、飲み過ぎ、運動不足に夜更かし…。普段何気なく行っていることが、実は自分の体を痛めつけているかも。気付かないうちに送られている体からの「SOS」。そんな声に耳を傾け、素直な気持ちで健診を受けてみませんか。1年に1回、働き者な世界最高の「パートナー」に恩返しをしましょう。私も今年こそは人間ドックに…。（みうら）

写真でつづる  
まちのできごと



# Photo News



▲設立宣言書に署名し、今後の整備促進を誓い握手を交わす長瀬町長（写真左）と小林昌司若桜町長（写真右）



## 国道482号の早期整備を！

香美町・若桜町国道482号早期整備完成を進める会が設立（12月22日、小代地域局）

香美町と鳥取県若桜町を結ぶ国道482号の早期整備を目指し、両町の関係者などが出席して早期整備完成を進める会の設立総会が開かれました。

国道482号は京都府宮津市と鳥取県米子市を結ぶ全長329.6km（開通区間）の一般国道で、京都、兵庫、鳥取、岡山の1府3県を結ぶもの。1993年（平成5年）に国道に昇格しました。当時は4カ所の未開通区間がありました。たまたんトンネル（京都府京丹後市・豊岡市）、蘇武トンネル（豊岡市・香美町）、まちトンネル（鳥取県八頭町・鳥取市）などで整備が進み、現在は1カ所（香美町・若桜町）のみ未開通となっています。

この日は、香美、若桜の両町長、議長をはじめ兵庫、鳥取両県の土木事務所担当者、県議員など約30人が出席。冒頭、両町長が「共通の利益を確保、増進するため国道482号の早期整備、完成を進める会を設立する」と宣言。初代会長に長瀬町長が就任し、事務局を香美町に置くことなどが了承されました。

長瀬町長は「この国道は香美、若桜両町の交流を深めるために重要な道路。以前からのつながりをさらに強くし、両町がますます発展するよう積極的に整備を働きかけていきたい」と決意を語りました。

現在、未開通となっている香美、若桜の町境は町道岩小屋線が連絡していますが、度重なる災害による復旧工事は完了したものの、安全対策が不十分なため通行止めとなっています。所管する新温泉土木事務所によると、この付近での防災工事に取り組み一方、町道の国道への早期昇格を目指すとともに、順次、整備を行うとのこと。



## 紙いっぱい に夢や希望を表現！

平成23年村岡区新春ジャンボ書初大会（1月8日、村岡体育館）

村岡区内の小学2年生から6年生までの21人が参加した同大会。20回の節目を迎えた今回の題字は、今年1年が躍動感あふれる素晴らしい年となるようお願いを込めて選ばれたテーマ、「風光る初春の里」の漢字5文字。参加した子どもたちは学年ごとに班に分かれ、それぞれ1文字を担当。一人あたり2枚の書をしたため、講師が1枚を選びます。

普段は小さな筆を使っている子どもたち。講師から「文字を正しく、丁寧に書くことも大切ですが、今日は元気いっぱい に大きな筆を紙にぶつけて欲しい」とアドバイスを受けた後、120cm四方の画仙紙を相手に、自分の思いを筆に託して書き初めに挑戦していました。

今年初めて参加し、「光」の字を書いた片山美桜さん（射添小3年、村岡区入江）は「この書き初めを楽しみにしていました。大きな筆は重くて書くのが難しかったけど、とても楽しかったです」と笑顔でのびのびと筆を走らせていました。

なお、この大会の特選以上の入賞者は次のとおりです（敬称略）。  
特別賞▼西田すず乃（兎塚小5年、村岡区日影）、特選▼井上太智（村岡小4年、同区西本町）、中村睦（兎塚小5年、同区川会）、宅見悠杜（射添小2年、同区相岡）



▲勢いよく「里」の字を書く参加者





香美町地域医療巡回セミナー（1月22日、香佳文化会館）

## 子どもの救急、みんなで学ぼう！



▲スライドを使って分かりやすく説明

子どもの発熱時の対応など、乳幼児の救急医療について学ぶ同セミナーには、乳幼児などを育てる母親など約30人が参加。このセミナーは、保護者に小児救急の正しい知識を理解してもらおうと今年度から始めたもので、村岡区で12月18日に行われ、今回が2回目。発熱の原因や受診のタイミングなどを現役医師が分かりやすく説明しました。

冒頭、公立浜坂病院内科の山田博之医師が、医師不足や地域にあった医療体制はどういうものかなど、地域医療の現状や問題点を提起。その後、公立村岡病院総合診療科の南建輔医師が「こどもの救急、こんなときどうする」と題して講演。子どもの突然の発熱に家庭でどう対処すればいいかなどを丁寧に説明しました。「見た目や呼吸状態、皮膚の色など、子どもの様子をよく観察することが大事。どれか一つでも異常があればすぐに受診を」と参加者に呼びかけました。

一環として学童保育（スマイル香佳）で保育体験をしている香佳高校ボランティア同好会の生徒6人が応援に駆けつけて子どもを保育するなど、地域ぐるみで子どもを守ろうという意識が高まっていることを感じさせました。

1歳の女の子を育てる磯田理恵さん（香佳区一日市）は「自宅で子どもが発熱したときは不安に感じます。セミナーに参加して、受診の目安や見た目を重視することなどがよく分かり、とても参考になりました。子どもを託児所に預けることもでき、今後このような機会があればぜひ参加したいです」と語ってくれました。休日や夜間の子どもの急病や受診のタイミングなどで困った際、次の電話相談で看護師などにたずねることができそうです。ぜひご利用ください。

『小児救急電話相談』

Tel #8000（全国共通）

（受付時間 平日、土曜日は午後6時～午前0時、上記以外は午前9時～午前0時）



▲託児所では香佳高校生徒が子ども相手に「奮闘」



学校給食に地元産食材を使った献立が登場（1月14日、24日）

## 海のもの、山のものをおいしく食べよう！

地元産のものをおいしく味わってもらおうと、さまざまな地産地消の取り組みを行っている町内の3学校給食センター（香佳、村岡、小代）。

1月14日には町内の全小中学校の給食にキスの天ぷらを提供しました。

この天ぷらは地元で水揚げされたキスを青のり入りの衣で揚げたもので、その名も「キスの香佳揚げ」。これまでも、各センターではそれぞれ魚を使った給食を提供していましたが、もっと魚に親しんでもらおうと、この日は全校で一斉に同じ料理を出しました。今後も月1回以上このような取り組みを行い、魚食普及を推進していききたいとのことです。



▲キスの天ぷら、とってもおいしい！（香佳小学校）



▲シカウインナーもおいしいよ！（射添小学校）

また、学校給食記念日の1月24日には村岡区内の幼稚園や小中学校で「シカウインナー」が給食に登場。これは、近年被害が拡大している獣害のを知ってもらうと同時に命の大切さなどを学んでもらおうと、シカ肉の燻製などを販売している生活工房（香佳）から村岡学校給食センターに寄付していただいたものです。

射添小学校6年の中村洋平くん（村岡区長板）は「ちょっと固いけど、とってもおいしい」と笑顔でシカウインナーをほお張っていました。

役場各課など  
主な施設の連絡先

役場本庁舎	36・1111
(代表)	
総務課	36・1111
企画課	36・1962
税務課	36・1113
会計課	36・4321
町民課	36・1110
健康課	36・1114
福祉課	36・1964
農林水産課	36・0846
観光商工課	36・3355
建設課	36・1961
上下水道課	36・0420
議会事務局	36・1963

村岡地域局	94・0321
(代表)	
小代地域局	97・3111
(代表)	
地域振興課	97・3370
健康福祉課	97・3375
農林建設課	97・3373

教育委員会	94・0101
香住分室	36・3764
小代分室	97・3966

公立香住病院	36・1166
公立村岡病院	94・0111
香住地域福祉センター	36・4345
香住老人福祉センター	36・5008
村岡老人福祉センター	98・1000
小代高齢者生活支援センター	97・2202

(全ての施設の市外局番：0796)

まちのうごき  
(平成23年1月1日現在)

合計	20,941人 (-16)
男	9,972人 (-9)
女	10,969人 (-7)
世帯数	6,899世帯 (+3)
カッコ内は前月比	



◇問い合わせ先 町教育委員会社会教育課

帝釈寺所蔵  
町指定文化財

青銅製経筒

今回ご紹介するのは「青銅製経筒」です。前回の絹本著色釈迦十六善神像のように難しそうな文字が並んでいます。

さて、これは一体どのようなものでしょうか。「名は体を表す」ということわざの通り、その名前からさまざまなことが読みとれます。最初の青銅製は青銅という金属で作られたものだとこのことを指しています。青銅は銅とスズを混ぜた合金のことで、銅より硬く、鉄より加工しやすいものです。日本には約2300年前、弥生時代にユーラシア大陸から伝わってきました。この時代、青銅は銅鐸や銅剣、銅鏡などに加工され、武器や権力を示す道具として重要視されていました。しかし、経筒には銅製のものが多く、この経筒も銅製経筒の可能性がります。



では経筒とは何でしょう。今から約1000年前、平安時代中期に末法思想という考え方が流行します。これは仏教の尊い教えが忘れ去られると予言したものです。平安時代中期、それまでの貴族による政治から武士による政治へと流れが代わる激動の時代であり、頻繁に起こる飢饉などで人々の生活や治安も悪くなっていました。まさに末法思想と現実の社会が重なり、人々の不安はとて高まっていました。また、仏教の予言には56億7000万年後に弥勒菩薩が現れてすべての人を救済するというものもあります。

当時の人々は、末法思想から解放されることを願い、そして尊い仏教の教えを56億7000万年後まで残していこうと、経文を写経して納めました。この経文を納めた筒が経筒です。そして、世の乱れによって経筒が失われることがないように地面に埋めました。その埋めた塚を経塚といえます。経筒、経塚は未来に願いを託したタイムカプセルのようなものといえるでしょう。

さて、今回ご紹介している青銅製経筒は帝釈寺(香住区下浜)の北西にある八幡神社境内の経塚から発見されました。ここにはお経を印刷した版木を焼いた灰が納められた経筒が埋められているという伝承があり、神社境内を改修した際に伝承どおりこの経筒が発見されました。また、発見当時は経筒の中に灰が納められていたといわれています。



▲青銅製経筒が出土した八幡神社(香住区下浜)

出土した数点のうち、完全な形を残したものが町指定文化財に指定されています。この経筒は高さ22・8cm、直径8・5cm。ふたの中心部分が盛り上がり、宝珠形の取っ手がついています。このようなふたの形は但馬地方で多く見られ、県南部ではあまり出土していません。筒の部分は銅の板を丸めて作られたもので、現在は青色に見えますが、これは緑青と呼ばれる銅のさびが表面を覆っているためです。作られた当時は金色に輝く筒だったと考えられています。

このような経塚や経筒は県内70カ所余りで確認されていて、なかでも豊岡市出石町の田多地経塚から出土したものは経筒内に経文が残っており、県指定文化財に指定されています。遠い昔の人々が祈った未来の平穏、私たちの暮らしている人々の思いによって支えられているのかも知れません。